

# 102年各國留學申請須知

## 目 錄

- 留學日本.....	1
留學韓國.....	7
留學新加坡.....	9
- 留學加拿大.....	12
留學美國.....	17
- 留學英國.....	21
留學法國.....	25
留學德國.....	32
留學荷蘭.....	37
留學奧地利.....	44
- 留學澳洲.....	51
留學紐西蘭.....	57

# 留學日本

101年1月18日、2月21日

資料來源：日本交流協會臺北事務所

希望赴日留學者，必須事先修完12年學校教育（即高中、高職以上畢業）。未修滿12年教育者，不僅不能報考日本的大學等的高等教育機構，日本入國管理事務局也不會發給留學生簽證。

留學除了檢視自己的學力、財力、生涯規劃、就職，考慮留學動機、目的、時間之外，還必須根據本身的學歷來選擇適合學習的學校。一般人大多會先申請進入日本語教育機構，充實日語能力後，再報考日本各級高等教育學校繼續升學。

日本語教育機構一般可以分為：大學內特別設立的「別科」及專業的「日本語學校」。目前設有「留學生別科」的私立大學留學生別科約有40所，而學生大多以進入該大學為志向。另外，經「日本語教育振興協會」認定的一般日本語學校約有300所。各日本語學校的詳細情況可上該協會網站查詢：<http://www.nisshinkyu.org/>

日本高等教育機構的學期開始於每年4月，至隔年3月結束。課程大多安排於上半學期（4月~9月）和下半學期（10月~3月）的兩個學期中。外國留學生可以進入的高等教育機構及其入學申請時間大致如下：

## (1)大學部：

學習年限通常為4年，牙醫學、醫學、獸醫學則為6年。4月開學的學校，招生簡章約在前一年的6~8月公布，但也有部分學校或部分院系在下半學期（9或10月）開學。申請截止日期、申請方式、提交文件等，因各校規定不同，所以因此必須向報考學校洽詢。

## (2)研究所（大學院）：

正式課程分為碩士正規課程和博士正規課程。兩者都必須參加考試後，才能成為正式的“院生”。

碩士課程：學習年限為2年。

博士課程：學習年限為5年。分為前期課程（2年，相當於碩士課程）和後期課程（3年）。

有的大學院設置5年一貫制博士課程，有的僅設置3年後期博士課程。  
\*\*研究生：這是日本特有的制度，部分大學設有此項旁聽制度。一般經由教授推薦、再經校方書面審查即可入學，但有別於正式的院生。

大學院的招生簡章大約都是在入學前一年的6~8月公布，考試時間大多在8~11月進行，也有在2~3月進行的。申請截止日期、申請方式、申請文件等，因各大學院、各研究科而有所不同，甚至有部分大學院在前一年的8月就截止申請了，詳情請向各大學院、各研究科查詢。

### (3)短期大學：

短期大學的學制為2年。但醫/護學科約為3年。短期大學將教育重點放在進入社會後立即可用的技能培訓上，其中，家政、文學、語言、教育、保健等科系約占半數以上。進入短期大學，也必須通過各報考學校的入學考試，申請時間、手續必須向各報考學校詢問。

### (4)專修學校：

專門學校，教授實際生活中所需的知識、技能、技術等，學習年限為一年到三年不等。不過，一般以2年課程為主。教育內容多樣化，包括醫療、工業、文化、衛生、教育、家政、農業等。申請手續等也因校而異，詳情等必須向各校查詢。

### 留學入境手續 大致如下：

1. 取得本國護照。
2. 向預定入學的學校（日本語學校或大學、大學院、專門學校等）申請入學，並取得「入學許可」。
3. 向日本各入國管理事務所申請「在留資格認定證明書」。  
法務省入國管理局：<http://www.immi-moj.go.jp/>
4. 向駐外日本使館（在臺灣即為”交流協會”）申請「留學簽證」。  
日本交流協會臺北事務所：臺北市慶城街28號通泰商業大樓 TEL：(02)27138000  
<http://www.koryu.or.jp/taipei-tw/>  
日本交流協會高雄事務所：高雄市苓雅區和平一路87號9樓 TEL：(07)7714008  
<http://www.koryu.or.jp/kaohsiung-tw/>

## 日本之教育情況

資料來源：臺北駐日經濟文化代表處教育組

日本為一先進國家，氣候四季分明。土地面積三十七萬八千平方公里，人口約一億二千五百六十萬人。

為執行2000年4月1日於日本召開「G8教育部長會談」決議：提升升學率、普及終身學習、加強遠距教學、推動情報通信技術、促進教師學生國際交流等課題，其教育改革朝著國際化、情報化等目標前進。另為因應少子化、高齡化之趨勢，特別著重學生心靈教育、人性教育與自主性教育之加強。

現行教育制度採美國制，與我國類似。大致分初等教育（小學為六年）、中等教育（中學《國中》為三年、高中高職為三年）、高等教育（含專修專門課程、高專、短大、大學、碩士、博士等）。一般就學標準年齡為：幼稚園3歲、小學6歲、國中12歲、高中15歲、大學原則為18歲（惟目前研擬廢除此限），小學及國中合稱為九年義務教育。

在留學生招收方面，1984年中曾根康弘內閣成立「臨時教育審議會」，負責規劃21世紀初期達成「10萬留學生」。此期間為能如期達成，曾於1997年廢除「入國保證人制度」，改審留學生之經濟能力。惟目前仍有部份學校要求繳交「入學保證人」、「連帶保證人」及「租屋保證人」等文件。為擴大招收外國留學生，日本政府已進行「學生教育研究災害傷害保險」與「學生綜合保險」制度之研究。

依文部科學省（相當於我國教育部。自2001年1月16日起合併原來之文部省與科學技術廳二單位而命名）最新統計年日外國學生總數截至2010年5月1日為141,774人，為歷年最多。其中我留學生有5,297人。

目前（2010）經日本文部科學省認可之大學有778所。其中國立86所，公立95所，私立597所。另外短期大學有395所，公立26所，私立369所。另有不屬文部科學省管轄，認定「專門士」資格之專修學校有2,904所，含國立10所，公立200所，私立2,694所。

學期與假期：一般各級學校之學期分前、後兩期。前期為每年四月至八月，而後期為每年九月至三月。新學期為每年四月一日開學，惟十月開學之學校漸增。而暑假為七月上旬至八月下旬。寒假為十二月下旬至一月上旬。春假為二月中旬至四月上旬。

學位授予：日本學位授與類似我國。專門學校畢業學生「專門士」（自一九九五年起實施）、短期大學畢業學生「准學士」、大學畢業學生「學士」、碩士畢業學生「修士」、博士畢業學生「博士」等學位。此外，夜間部稱為「二部」，比照日間部修業四年。大學通信教育學部畢業學生之學歷等同於大學畢業學生。

# 日本各級學校入學申請方法

資料來源：臺北駐日經濟文化代表處教育組

留日前資訊查詢「獨立行政法人日本學生支援機構（JASSO）留學生事業部-<http://www.jasso.go.jp/ryugaku/index.html>（電話：東京03-5520-6111，傳真：東京 03-5520-6121地址：東京都江東區青海2-2-1）」每年九月中帶領日本全國70餘個國、公、私大學前往我國臺北（或含高雄）舉辦「留學日本說明會」，以服務我有意留日同學。資訊應有盡有，請勿錯失良機。詳細日期可查閱「中華民國留學資訊網址—<http://www.saec.edu.tw>」。

日本之高等教育一般以短大與大學為主，有國、公、私立等。大學內設大學院（即研究所）。有關入學申請方法如後：

## 1. 大學院

大學院設修士（碩士）、博士課程。依大學之不同設有研究生、聽講生之制度。大學院之組織以研究室（講座）制為主。

### A. 課程：

○修士（碩士）課程：部分大學稱之為「博士前期課程」。大學畢業通過入學考試，修完二年以上課程後，即為「修士課程修了」。若提出修士論文，並通過審查、口試即可取得修士學位。

○博士課程：部分大學採行「博士課程五年一貫制」（即前期二年＜相當於修士課程＞、後期三年）。其入學資格與大學畢業通過入學考試同。僅修完二年課程者謂之「博士課程前期修了」。另外，以修士學位或博士課程前期修了資格考進博士研究所者，修完三年以上課程並通過博士畢業論文者，即可取得博士學位。

○研究生：不得修學分，僅能作特定主題研究。其入學資格包括五專、二專、碩士、博士等畢業學歷均可。一般想考大學院（研究所）之前，多數大學規定須先以研究生身分（可取得「留學生」資格）申請入學（僅需受教之教授許可後提交教授會議審核通過，不須經過考試）。

○聽講生、科目履修生：以非正規生之身分參與正規生課程之講座，此類學生不能獲取學位。聽講生不能修取學分，而科目履修生可修取學分。兩者之入學資格、選考方式均等同留學生正規招生方式。但為取得留學在留資格，每週須聽講十小時以上。

B. 選考方式：依學科不同區分為二：

- (1)與日本學生一起選考
- (2)以留學生身分選考

C. 申請方式：經由師長推薦或自行與受教教授連繫，並提出研究計畫、相關文件送教授會審核通過後取得「入學許可書」辦妥來日手續，當一年或數月研究生或聽講生，徵得指導教授同意參加選考，合格後始可成為正式院生。

※有關各校入學報考簡章及申請資料可參閱：(1) 大學院案內（東京圖書出版社）。

(2) 外國留學生大學院入學案內（亞細亞學生文化協會編，同文館出版）。

2. 大學部（含短期大學）

○申請資格：在我國受過12年學校教育（即高中畢業或其同等學歷）、取得留學或就學簽證者。

○入學基本條件：須通過文部科學省委託「財團法人日本國際教育協會」主辦之「日本留學考試」（詳如以下第三項自費留日應考「日本留學考試」須知）

3. 專修學校：分專門課程、高等課程及一般課程三種。專門課程通稱專門學校，係一短期高等教育，畢業生可插班大學。

○申請資格：在我國受過12年學校教育（即高中畢業或其同等學歷、含大學畢業者），取得留學或就學簽證者。

○入學基本條件：須通過文部科學省委託「財團法人日本國際教育協會」主辦之日語能力試驗2級以上。

## 留學韓國

102年3月15日

資料來源：駐臺北韓國代表部

### 《簽證》

#### 1. 申請地點：駐臺北韓國代表部

－地址：臺北市基隆路1段333號1506室

－電話：(02)2758-8320

－WEB SITE：

<http://taiwan.mofat.go.kr/kor/as/taiwan/main/index.jsp>

#### 2. 留學簽證(D-2)

－護照（正・影本）

－身份證（正・影本）

－照片1張（2吋，彩色）

－入學許可書（正本）

－財力證明（US\$10,000以上）

－工作日：3天

－學習計畫書（300字以上）

#### 3. 短期遊學簽證（C-3）

－護照（正・影本）

－身份證（正・影本）

－照片1張（2吋，彩色）

－入學許可書（正本）

－財力證明（US\$3,000以上）

－工作日：3天

－學習計畫書（300字以上）

#### 4. 長期遊學簽證（D-4）

－護照（正・影本）

－身份證（正・影本）

－照片1張（2吋，彩色）

－入學許可書（正本）



- 財力證明 (US\$10,000以上)
- 工作日：3天
- 學習計劃書 (300字以上)
- 申請留學簽證者入境韓國後必須在90天之內到「出入境管理局」辦理「外國人登記」。
- 申辦遊學簽證者入境韓國後如需延簽可以到出入境管理局延簽，但必須具備所需證明文件。

### 《韓國留學和遊學》

- 參考網站：韓國國立國際教育院
- 有關留學申請學校之時間、程序、須知及注意事項，請參照國際教育院的網站  
([http://www.niied.go.kr/NIIED\\_ENG/NIIED\\_MAIN00/main\\_summer.jsp](http://www.niied.go.kr/NIIED_ENG/NIIED_MAIN00/main_summer.jsp))。

# 留學新加坡

101年2月8日

資料來源：新加坡駐臺北商務辦事處

新加坡是世界公認亞洲地區頂尖的教育中心，並在國際舞臺上擁有卓越的表現。在許多調查當中，新加坡在全球的學術排名都名列前茅。

新加坡國立大學(NUS)在2004年倫敦時代雜誌對全球前200所最佳大專院校的調查當中，排名第18名。同時，新加坡國立大學的師資則在頂尖工程及資訊科技大學聯盟的調查之中，排名第9名，領先許多國際名校。

根據經濟學人智庫（經濟學人集團排名成員之一）在2004年所進行的調查，新加坡南洋理工大學(NTU)MBA課程的學生被評選為「全球最頂尖」的學生之一。而新加坡南洋理工大學也獲選為全球前100大的MBA名校。

2000年1月12日，在賓州大學沃頓商學院的共同合作下，我們合併成立了新加坡管理大學(SMU)，是新加坡最新成立的公立大學。因此，新加坡管理大學得以自由地運用沃頓商學院的學術及研究資源。今天，新加坡管理學院共有3,000名學生，除了其優秀的學術成就之外，他們還以卓越的領導能力與人際網絡著名。新加坡管理大學計畫在2005年6~7月搬遷到它位於新加坡都市及商業中心的永久城區校園。

新加坡聞名全球的大專院校，因為有了知名及國際大學的加入，以及在許多優秀私立教育機構和著名外國大學結盟提供優質學位課程的協助之下，使得教育品質更為優良。

## 申請方式

申請入學手續與入學條件因學校不同而有所差異。基本上，新加坡的公立大學都要求學生的英文能力必須達到一定的水準（例如通過TOEFL或IELTS測驗）與通過SAT I（有些學校會要求SAT II考試）考試。您可以上這3家公立大學的網站查詢更多的相關資訊。

National University of Singapore [www.nus.edu.sg](http://www.nus.edu.sg)

Nanyang Technological University [www.ntu.edu.sg](http://www.ntu.edu.sg)

Singapore Management University [www.smu.edu.sg](http://www.smu.edu.sg)

新加坡的公立大學通常在每年約1~4月接受學生於當年的入學申請。學期則於每年的6月開始。

### 提供學位課程的私立教育機構

新加坡政府及其所屬機關以積極的態度來保證教育品質，其目的是保障國際學生在新加坡的私立教育機構進修時，能夠接受品質最好的教育課程。

「消協保證標誌」教育認證計畫 (Case Trust for Education Scheme) 是國際學生享有的額外保障，以確保私立教育機構提供合適的制度及計畫來照顧學生的福利與利益。學生利益保護計畫 (Student Protection Scheme) 則保障國際學生所付出的費用，是教育認證計畫所設計的措施之一。如果沒有學生利益保護計畫，私立教育機構便不可招收國際學生。

此外，表現良好的私立教育機構會獲頒「新加坡素質級-私立教育機構」(Singapore Quality Class for Private Education Organisations, 簡稱SQC-PEO)，新加坡素質級計畫由標準生產力與創新局 (SPRING Singapore) 在2003年2月推出，這項計畫為私立教育機構提供一個在企業和管理優秀的基準。這些基準包括以下重要領域：

1. 招生國際學生
2. 學習資源基礎設施
3. 教育課程
4. 教職員工
5. 學生服務
6. 投訴處理
7. 更換課程或轉學及收費制度
8. 學生評估

獲得新加坡素質級資格證書的私立教育機構可以享有在宣傳資料裏適用「新加坡素質級-私立教育機構」商標，以快捷途徑辦理學生准證並無需繳納擔保金。此外它們還有機會參加由新加坡旅遊局在國外舉辦的教育推廣活動/教育巡迴展。

新加坡的私立教育機構提供多種大學及基礎課程，以幫助學生在進入大學前做最好的準備。每個機構都有其不同的申請入學時段和入學標準。

您可以上「新加坡教育」網站查詢更多關於私立教育機構的資訊  
[www.singaporeedu.gov.sg](http://www.singaporeedu.gov.sg)

### 申請簽證

若您成功地申請進入新加坡的教育機構進修，他們會指導您如何申請學生簽證。您必須在課程開始前的2到6個月之間提出學生簽證之申請。

您可以在[www.ica.gov.sg](http://www.ica.gov.sg)獲得更多相關資訊。

### 新加坡教育

新加坡教育是由新加坡政府所成立的一個跨部會機構，其目的在於推動新加坡成為頂尖的教育中心。

新加坡教育提供關於課程選擇以及教育機構的相關資訊，以協助學生、管理人員與個人在新加坡進修時，擁有充分的資訊做出選擇。同時，它也和其他學術機構合作，建立新加坡教育課程及服務的品牌口碑，並致力於提升國際學生在新加坡生活及學習的經驗。

您若需要更多資訊，請至[www.singaporeedu.gov.sg](http://www.singaporeedu.gov.sg)查詢  
或可寄電子郵件至[singaporeedu@stb.com.sg](mailto:singaporeedu@stb.com.sg)詢問

# 留學加拿大

102年8月14日

資料來源：加拿大駐臺北貿易辦事處

## 學生簽證須知

由於大多數臺灣民眾短期去加拿大不再需要簽證，加拿大駐臺北貿易辦事處簽證組已關閉，並不再受理簽證申請。需要學生簽證服務的臺灣民眾，從現在起由加拿大駐香港的移民辦事處提供服務。請到香港簽證組網站

[http://www.canadainternational.gc.ca/hong\\_kong/visas/index.aspx?lang=eng&view=d](http://www.canadainternational.gc.ca/hong_kong/visas/index.aspx?lang=eng&view=d)

查詢有關簽證和移民服務的資訊，並下載申請表格。如欲取得有關全球他處申請的更多資訊，請到加拿大公民與移民部（CIC）網站 <http://www.cic.gc.ca/english/information/offices/apply-where.asp> 查詢。

香港簽證組地點和郵政地址是：

地址\*：

康樂廣場8號交易廣場1期12樓

\*接受郵件時間為星期一至星期五 11:00 - 12:00

郵政地址：

加拿大總領事館，移民組

G. P. O. 11142 信箱

中國（PRC）香港

電話：(852) 2847-7555

移民組傳真：(852) 2847-7493

電子郵件：[hkon-gim-enquiry@international.gc.ca](mailto:hkong-im-enquiry@international.gc.ca)

## 誰需要申請學生簽證？

任何前往加拿大攻讀學術性、專業性或職業訓練課程超過六個月的人都必須要有學生簽證。

## 短期遊學

如果您打算求學的時間是少於六個月，只要持有外交部核發的臺灣普通護照，並內註身份證字號的民眾入境加拿大時不再需要短期停留簽證（TRV）。在前往加拿大時，請攜帶學校之入學信，以便在入關時供移民官查驗。

同時請注意，您在完成課程後是不可繼續就讀或轉校就讀，而是必須離境的。如果您考慮在完成短期課程後繼續就讀，那麼您應在抵加拿大前就先申請學生簽證。

### 如何申請學生簽證

請儘早送件，並檢附所需之文件，以免延誤行程。

需要學生簽證服務的臺灣民眾，從現在起由加拿大駐香港的移民辦事處提供服務。請到香港簽證組網站

[http://www.canadainternational.gc.ca/hong\\_kong/visas/index.aspx?lang=eng&view=d](http://www.canadainternational.gc.ca/hong_kong/visas/index.aspx?lang=eng&view=d)查詢有關簽證和移民服務的資訊，並下載申請表格。

如欲取得有關世界其他地方在哪裡申請的更多資訊，請到加拿大公民與移民部（CIC）網站

<http://www.cic.gc.ca/english/information/offices/apply-where.asp>查詢。

香港簽證組的地點和郵政地址是：

地址\*：

康樂廣場8號交易廣場1期12樓

\*接受郵件時間為星期一至星期五 11:00 - 12:00

郵政地址：

加拿大總領館，移民組

G. P. O. 11142 信箱

中國（PRC）香港

電話：(852) 2847-7555

移民組傳真：(852) 2847-7493

電子郵件：[hkong-im-enquiry@international.gc.ca](mailto:hkong-im-enquiry@international.gc.ca)

如果您打算在加拿大的停留期間超過6個月，就必須通過體檢，請儘快  
在開課前至少4星期前完成體檢。學生簽證處理時間通常需要四至六個  
星期（包含體檢所需時間）。



### 申請大學和研究所流程：

#### 1. 如何選擇理想的學校？

每位留學生均有其自己的喜好、考量及條件。因此，當學生在選擇學生必須要了解自己的需求。加拿大大學均為高教育品質之公立學校且均被臺灣之教育部所承認。在加拿大並無所謂正式的各校排行榜。

一般而言，因每個學校皆有它特別優秀及獨特的科系。所以學生在選擇學校時，不需要一味的只挑選一些名校。因為多所學校皆有它特別傑出及在當地享有盛名的系所，所以學生應根據自己本身的需求、預算、條件及興趣去選擇理想的學校與科系。同時，每個省份皆有它自己的特色，所以位於每省的大學也會為適應其環境，開設特別之課程。總之，有興趣至加拿大攻讀研究所的學生，應該根據自己的需求，多申請幾間學校，不要只有申請一或二所學校。

加拿大學校及學習資訊，包括申請流程，加拿大各省教育制度及學費詳情，可至加拿大育委員會官網查詢<http://www.educationau-incanada.ca/>

#### 2. 何時我應該開始著手申請學校？

A： 一般而言，若您要申請大學或研究所秋季班（九月）入學，其申請截止日期為二月底或三月初。因有一些科系，非常受到國際學生的歡迎，或者是有些科系有名額上的限制。所以有興趣至加拿大研讀的學生，請儘早開始準備。

#### 3. 我如何能夠獲得大學或研究所的申請表格？

A： 可上網至加拿大育委員會官網<http://www.educationau-incanada.ca/>及各大學網站查

詢或向研究所科系的負責人直接申請。

### 申請研究所之注意事項：

1. 寫一封簡短欲索取研究所申請表格的短箋，並附上成績單影印本及一封簡短的自我介紹信，內容包括過去的學歷背景及未來想要從事的研究課題。

2. 將上述的文件用郵寄或傳真的方式直接送往欲申請學校系所的該科系，如此學校可以根據學生所附的資料先做篩選，並且還能夠使該科系對該申請人的申請程序有所紀錄。

### 收到申請表後，接下來的程序為何？

A：當您收到申請表後，即可開始著手填寫申請表格。請注意！所有的表格最好以打字的方式填寫，若實在無法打字，則務必要書寫整齊。當所有的表格填寫完畢之後，彙整所有的文件，於校方的截止日期前，寄回所要申請系所之該科系的系主任手上，最好是以掛號的方式。

推薦函也是申請研究所重要的一環。通常學生要附上二至三封的推薦函，由學生的校方或公司直接打字發出，內容須著重學生的學術與研究能力，相關的學習或工作背景以及學生品性的簡要說明。有時學校會與推薦人連絡，以確定信中所言屬實。

一些標準性的考試，如TOEFL的要求，因各校及各系所而異，但有一點是可以肯定的，若想要達到學校的標準，至少一定要高於學校所示的入取標準。一般加拿大的研究所是無須提出GRE考試分數，只有少數的系所如心理系、化工系或工程學系等等會要求此考試，而所有的MBA課程皆要求學生提出GMAT的分數。若是提出申請時，尚未完成所要求的標準考試(TOEFL, GRE或GMAT)，可以先寄出申請表格，並註明此項成績會隨後補上。

### 我須要準備哪些留學所需要的考試？

A：當國際學生母語非英語者，必須提出英文語言程度之相關考試成績。例如：托福(TOEFL)、CAEL、IELTS、密西根測試或CANTEST等語言考試。若要申請研究所，需要托福成績86分以上。大部分加拿大研究所不要求學生提出GRE成績，除了化學系，工程系及心理學系。總之，若您欲之進一步之資料，請洽各校查詢。另外，若您欲攻讀MBA，則必需提出GMAT成績。若您欲攻讀法律相關科系，則必需提出LSAT成績。若是醫學科系，則必須提出MCAT成績。

### 當我申請研究所時，有哪些文件必須準備？

A：一般加拿大大學的研究所，須申請者提出自傳、讀書計劃、兩封或三封推薦信、最高學歷正本、成績單、托福成績及研讀研究所所需之相關考試。如GMAT、GRE、LSAT及MCAT等。

### 大約須時多久，我可以獲得學校之入學信？

A：何時可收到學校之入學許可信，得視各校而定。一般說來，大約須一至二個月，建議您最好主動與學校聯絡。因有些科系有名額之限制，所以越早申請越好。

### 申請加拿大語言學校之流程：



就讀或選擇六個月以上的語言課程，需申請學生簽證。學生簽證一定要在加拿大以外的地方申請。

因有許多的語言學校有不同招收學生的開課日期，所以您可挑選申請您欲研讀的時間。同時，請利用各語言學校網站列印申請表格或利用傳真、E-mail和電話、信件向您所欲讀的學校聯絡，或至加拿大教育中心索取語言學校申請表格。通常學校會在收到申請者之申請表格後，儘早與申請人聯絡。且一般在三個禮拜左右，寄出入學許可信。

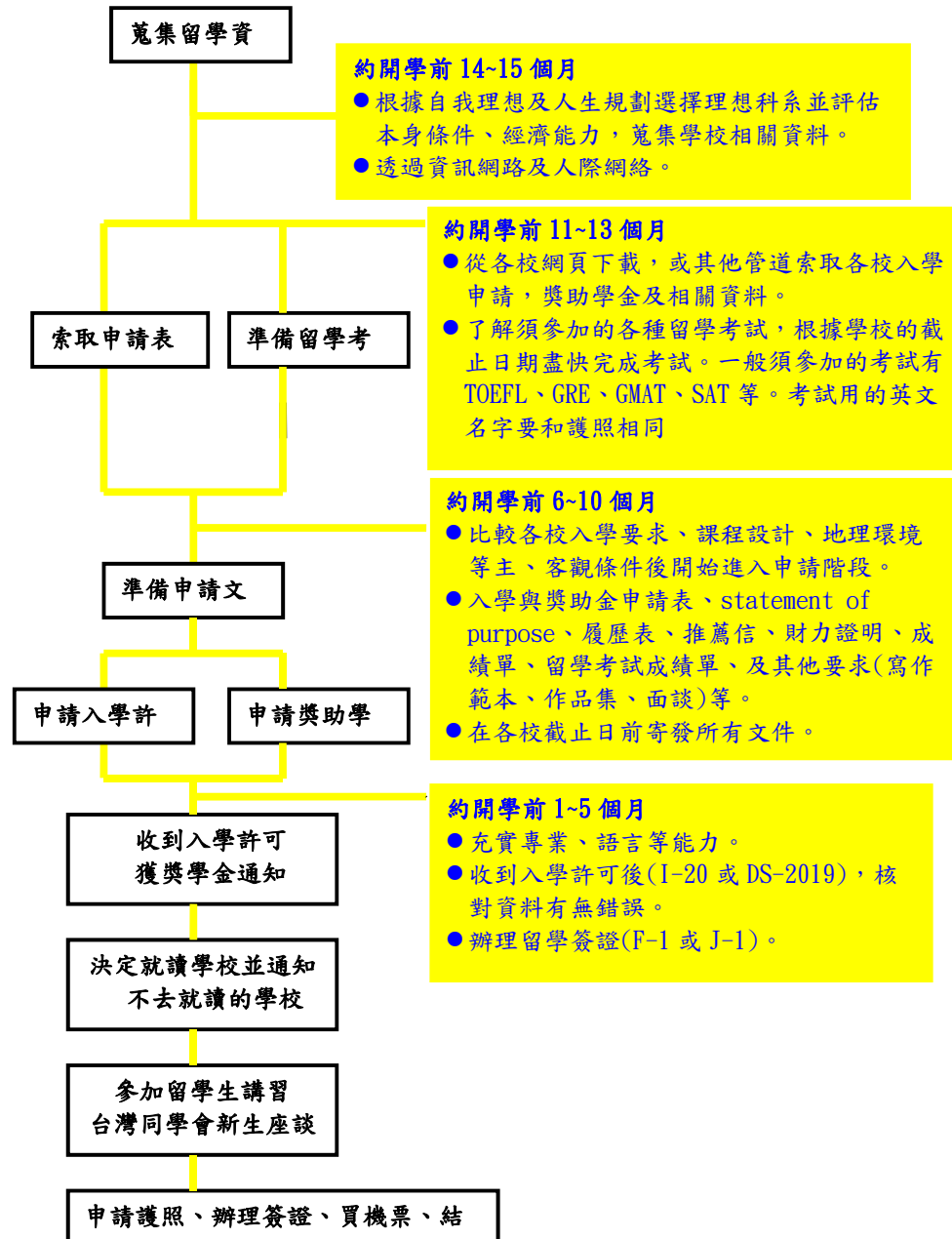
# 留學美國

102年3月18日

資料來源：學術交流基金會美國教育資訊中心

## 赴美留學流程圖

準備出國留學的時間大約需要十五個月，整個申請過程可分四個階段：一、資料收集。二、索取申請表格及準備留學考試。三、辦理申請手續。四、出國前的準備。申請程序及時間可以下圖為參考。



## 學術交流基金會

Foundation for Scholarly Exchange (Fulbright Taiwan)

### 簡介

傅爾布萊特計畫(the Fulbright Program)係由美國國務院與外國政府共同推動之學術與文化交流計畫，目的在透過人員、知識和技術的交流，促進美國和世界各地人民的相互瞭解。

在臺灣，此一計畫由學術交流基金會負責執行，透過雙方教授、研究員、學生及專業人士的教育交流，促進我國與美國人民的相互瞭解及彼此合作。五十多年來，不少臺灣各界菁英領袖，其中包括部會首長、大學校長、教授學者、藝術家和社運人士，都曾參與此一計畫。半世紀以來，學術交流基金會一共獎助大約1,000位美國人士到臺灣講學、研究或進修，同時也獎助1,400位左右的臺灣學者，學生，研究員及專業人士到美國攻讀學位，研究或實習。

此外，學術交流基金會亦成立「美國教育資訊中心」，提供臺灣各界人士有關赴美攻讀學位或短期進修之免費諮詢和輔導等服務。本中心隸屬於「EducationUSA留學美國」之教育服務系統，此系統是由全世界450多個留美諮詢中心所組成，由美國國務院教育文化事務局資助支持。教育文化事務局旨在促進美國與海外一般民眾及專業組織的關係，並向海外閱聽大眾呈現美國歷史、社會、藝術及文化的多元面貌，藉此增進相互瞭解。

全世界每年有數以百萬計的外國學生透過「留學美國」中心獲得赴美留學資訊及機會。

臺灣「留學美國」計畫由美國在臺協會文化新聞組、美國國務院、教育文化事務局和www.EducationUSA.org.tw共同管理。

只有美國政府支持的留學諮詢中心可使用EducationUSA的標誌，以顯示該中心是遵守最高標準和專業倫理的諮詢中心。

### 服務項目

學術交流基金會美國教育資訊中心主要服務項目有：

#### ●留美資料圖書館

1. 留美參考書籍：約八百多冊。包括大學及研究所介紹、排名、獎助學金、留學考試準備、語言學校介紹、專業訓練課程、認可標準、中等學校等。
2. 學校目錄：介紹各個大學的概況、科系特色、簡章、申請表格等。
3. 網路查詢：提供六臺電腦作網路的查詢或線上申請輔導。

4. 留美測驗相關出版品：有關TOEFL、GRE、GMAT考試之相關書籍。

#### ● 諮詢服務

1. 電話諮詢：每週一至週五上午十點至下午五點，開放留美諮詢專線（02）2388-7600，回答一般性留學程序與測驗等問題。

2. 網路諮詢：可email至feedback@fulbright.org.tw詢問。或至國立臺中圖書館及中山大學美國中心預約進行Skype網路諮詢。

3. 面對面諮詢：每週一至週五下午兩點至四點，可預約與教育顧問面對面諮詢，網址：<http://www.educationusa.tw>。

4. 圖書資料與影片諮詢服務：圖書資料館開館期間，館內都設有服務人員協助讀者查詢美國教育的資料。

5. 團體諮詢：每週四下午留美講座團體諮詢，講者多有留學經驗或從事多年輔導工作。若不克前來，本基金會備有錄影電子檔，可日後前來觀看。另於每月第四個週四下午與國立臺中圖書館進行講座視訊連線。

6. 高雄諮詢：每月挑選一個星期五下午在中山大學美國中心，文藻外語學院及高雄市立圖書館寶珠分館提供一對一免費留美諮詢服務。

#### ● 留美申請文件修改

由基金會顧問或傅爾布萊特美國交換學者免費協助修改申請文件，例如SOP、resume、recommendation letter等，不限申請科系。

#### ● 留美電子報

提供最新、最完整的留美訊息給廣大學子，每月底出刊，掌握各項留美展覽講座、獎學金消息。內容豐富多元，歡迎上網免費訂閱（網址：<http://www.educationusa.tw>）。

#### ● 美國教育資訊中心網站 (<http://www.educationusa.tw>)

學術交流基金會於2010年架設「美國教育資訊中心網站」，網站內容除提供準備留美的完整資訊之外，更規劃留美線上資料庫，如教育部認可美國大專院校參考名冊和臺灣同學會資料庫。此外，也不定期公告各項獎學金及留美最新消息。

#### ● 美國教育資訊中心臉書專頁

(<http://www.facebook.com/educationusatw>)

學術交流基金會也在臉書成立專頁，提供更即時的留學美國訊息，歡迎同學來與美國教育資訊中心互動。

值得推薦的留美網站：

●一般留美資訊 (General Information)

美國教育資訊中心網站 (<http://www.educationusa.tw>)

EducationUSA: <http://www.educationusa.org.tw>

●蒐集學校資料 (Database of U.S. universities)

Peterson's: <http://www.petersons.com>

College Board: <http://www.collegeboard.com>

語言課程: <http://www.intensiveenglishusa.org/>

臺灣同學會: <http://www.dragonrepublic.org/>,

<http://www.ustsu.com/index.php>

●美國大學排名 (Ranking)

UIUC圖書館:

<http://www.library.illinois.edu/edx/rankings/rankgrad.html>

U.S. News and World Report: <http://www.usnews.com>

Princeton Review: <http://www.review.com>

Graduate Schools Ranking: <http://graduate-school.phds.org/rankings>

BusinessWeek: <http://www.businessweek.com>

Financial Times: <http://www.ft.com/businesseducation>

●留美獎學金 (Scholarship)

一、國外獎助學金

國際學生獎學金資料庫

<http://www.petersons.com/educationusa/>

傅爾布萊特獎學金 <http://www.fulbright.org.tw/>

夏威夷東西文化中心獎學

金. <http://www.eastwestcenter.org/scholarship-fellowships>

二、國內獎助學金

教育部：公費留學考試、留學獎學金甄試

●考試資料 (Test Information)

1. GRE: <http://www.gre.org>

2. GMAT: <http://www.mba.com/MBA/default>

3. TOEFL: <http://www.toefl.org>

4. SAT: <http://www.collegeboard.org>

5. ACT: <http://www.actstudent.org/index.html>

●國內BBS站

臺大批踢踢實業坊 ([ptt.cc](http://ptt.cc))，studyabroad版

# 留學英國

102年8月15日

資料來源：英國文化協會

## 簡 介

創立於 1934 年，為英國專責推廣文化關係並創造教育機會的國際組織，在全球超過 100 個國家及地區，藉由創意與知識的交流，促進不同族群與文化之間的信任與合作。

我們於 1996 年在台灣成立，致力於建立英國與台灣之間的互惠合作關係，服務的內容包括：

- 提供免費、專業及客觀的英國留學相關資訊。
- 推動教育、英語學習、科技及藝術領域的合作交流。
- 提供高品質的英語學習課程，包含兒童及青少年、成人、商業英語及雅思考試準備課程。
- 與教育部及各縣市教育局合作，舉辦國中小校長及英語老師英語教育訓練及工作坊。
- 舉辦 IELTS 雅思國際英語測驗及其他英國相關考試。

## 英國留學資訊服務

### ● 教育資訊服務

英國文化協會致力於為台灣青年學子提供免費、正確、專業的英國留遊學資訊及相關訊息。Education UK 留學英國網站 ([www.educationuk.org/taiwan/](http://www.educationuk.org/taiwan/)) 提供完整而最新的英國教育資訊，內容涵蓋科系介紹、入學及獎學金機會、赴英前的準備及在英國留學生生活須知。該網站還是課程暨獎學金搜尋引擎，擁有超過 2,600 所學校、15 萬筆以上的課程及獎學金資訊。

### ● 出版品及網站資訊

英國文化協會每年出版最新資訊的留遊學英國參考書籍，例如：在各大實體通路或網路書店即可購得的中文留學指南《Inspiration UK - 留學英國，愛上大不列顛》及中文遊學指南《Experience UK - 下一站，英國遊學》；另外，還有介紹英國高等教育及研究所學生生



活的雜誌，民眾可以在英國文化協會主辦的教育講座、英國教育展免費取得。

## 英國教育推廣活動

### ●英國教育展

英國文化協會每年舉辦兩場大型的教育展覽，分別是春季的「英國教育展」，及秋季與歐洲教育展執行委員會共同舉辦的「歐洲教育展」，歡迎有興趣赴英留遊學的朋友，前來了解最新的留遊學相關資訊。來自英國各大學、中學、語言課程、擴充教育學院的院校代表將於會場中提供詳盡的學校及課程資訊，也提供民眾難得的機會與院校代表直接面談。英國文化協會也在教育展現場安排一系列的專題講座，並提供教育諮詢服務，協助台灣青年學子獲得深度且詳盡的英國教育情報。

### ●說明會、講座與面談

針對欲前往英國就讀語言課程、中學、擴充教育學院、大學或研究所課程的學生，我們專業的資深教育顧問定期舉辦以英國教育與課程介紹為主題的專題演講。對於不克前來的民眾或學生，也可透過電子郵件方式與我們聯繫，以獲得最新的英國留學相關資訊。

同時，我們也協助英國學校代表來台舉辦熱門系所暨課程說明會，為有興趣赴英求學或取得英國證照的人士提供絕佳的諮詢機會。

此外，我們也會深入台灣校園，定期舉辦留遊學講座，欲了解本協會動態，請瀏覽英國文化協會官網「活動行事曆」。

## 英國留學協助

### ●獎學金

Education UK留學英國網站提供許多留學英國的獎助學金資訊，幫助有志赴英攻讀學位的台灣青年獲得財務上支助。除了有英國院校獎助學金資料庫搜尋功能以外，也列出由英國政府或其他組織提供的獎助金計畫，包括獎勵赴英國牛津大學的University College攻讀理工科博士學位的「太古集團獎學金」、英國外交部資助以鼓勵各國菁英至英國攻讀一年研究所課程的「英國Chevening獎學金」計畫等等。

### ●留學行前說明會

英國文化協會每年於五、六月時在全省北中南三地為即將前往英國求學的學生舉辦「英國留學行前說明會」，由我們專業的教育顧問

及英國官方簽證處代表主講，內容涵蓋學生簽證申請、英國與歐陸旅遊、銀行匯款、開戶、保險、求學與生活、文化差異等等，也邀請已學成歸國的校友與即將出發的學生面對面自由交談，取得在英國生活與學習的最新資訊。

### 旅英歸國校友

為使校友們在學成歸國後能繼續與英國保持聯繫，英國文化協會每年舉辦各項校友專屬活動，提供校友一個分享及交流的平台。透過英國文化協會網站的校友專區以及定期發送的校友電子報，校友們可以取得各種相關訊息，如英國學校來台舉辦的校友活動、各領域的校友動態等等，希望藉此增進台灣旅英歸國校友之間的連結，以及校友與英國文化協會之間的互動。

### IELTS雅思國際英語測驗

IELTS 雅思國際英語測驗系統(The International English Language Testing System)，是由劍橋大學英語考試院設計用來評估欲前往英語系國家求學、移民或工作者在聽、說、讀、寫四項全方位英語的溝通能力，為全球最受歡迎的國際英語檢定考試。目前全球有超過130 個國家，逾8000 所大學院校、政府及專業機構，以IELTS 雅思考試做為評估申請者英文能力之標準。IELTS雅思考試獲得包括美國、加拿大、英國、澳洲和紐西蘭等主要英語系國家大學院校的認可，同時還獲得專業機構、移民局、以及其他政府機構的青睞，其中美國已有超過3,700所大學院校及系所採納IELTS雅思考試成績。IELTS雅思考試秉持人性化的測試風格，在各個方面皆為考生提供最優質的服務，以確保考生能獲得最準確的測試成績和愉悅的應考經驗。

凡報考英國文化協會之任一場次IELTS雅思考試的考生獨享報名回饋、考試秘技、留學獎勵、彈性制度4大福利！更多IELTS雅思考試資訊，請至「台灣IELTS雅思官方考試中心」[www.ieltstest.org.tw](http://www.ieltstest.org.tw)。網站於日前全新上線，提供完整豐富的考試資源。

### 英語課程

英國文化協會在全球超過100個國家與地區提供英語學習的機會，擁有超過75年的英語教學專業經驗。目前全世界已有超過35萬名學生曾參加過本協會的英語課程。台北辦公室提供的課程有：IELTS雅思準



備課程、商業英語、成人英語、兒童及青少年英語和企業外派英語課程。

此外，每年寒暑假更與教育局合作針對青少年舉辦英語體驗營，至立在台灣營造一個純英語的學習環境。全部課程皆經由國際英語教學認可的專業英語老師教授，並提供最優質的課程與教材設計。詳細資訊，請洽0287221000或email至 [englishcourses@britishcouncil.org.tw](mailto:englishcourses@britishcouncil.org.tw)。

### 聯絡我們

您可瀏覽英國文化協會的官網( [www.britishcouncil.org.tw](http://www.britishcouncil.org.tw)) 或加入我們官方粉絲團([www.facebook.com/BritishCouncilTaiwan](http://www.facebook.com/BritishCouncilTaiwan))，並歡迎註冊成為我們What' s On雙月刊電子報的會員，以瞭解英國文化協會全面且多元化的服務。

英國文化協會

11047台北市信義路五段106號2樓A2

Tel : 02 8722 1000

Fax : 02 8786 0358

信箱 : [enquiries@britishcouncil.org.tw](mailto:enquiries@britishcouncil.org.tw)

網站 : [www.britishcouncil.org.tw](http://www.britishcouncil.org.tw)

# 法國留學須知

102年4月15日

資料來源：法國在臺協會- 法國教育中心

**您欲赴法留學卻不得其門而入嗎？法國教育中心協助您實現夢想！**

## 法國教育中心（Campus France Taiwan）

法國教育中心（Campus France）為法國官方唯一駐臺留學推廣機構。1998年，由法國教育部、外交部共同合作下於巴黎成立了總署，目前全球約設有180個代表處，旨在推廣法國高等教育，提供外國學生赴法國留學所需之相關資訊及協助。

2001年，法國教育中心於臺北成立代表處，本中心主要工作包括每年主辦歐洲教育展、參加臺灣各大專院校舉辦之留學推廣活動、定期舉行留法說明會、促成臺法雙方建教合作、編印各類課程目錄等；我們竭誠為有興趣赴法進修學生提供法國留學資訊及免費諮詢服務，協助學生準備赴法相關事宜；亦致力協助法國高等院校推廣國際交流，促成臺法雙方建教合作。

## 法國高等教育制度

法國的高等教育制度大致分為下列三個系統：

### ◎以研究為導向的綜合大學（Universités）

法國大學多為公立性質，不分排名先後。主要城市如果有超過一所以以上大學，通常除正式校名外，為了稱呼方便，會以城市名加編序稱呼，與學校排名無關。例如：巴黎共有十三所大學，其中較知名的索邦大學（Université Sorbonne）又稱巴黎第四大學或巴黎四大（Université Paris IV）。

法國大學修業滿三年，可以取得學士學位（Licence），再兩年可以取得碩士學位（Master），再三年可取得博士學位（Doctorat）。一般而言，法國大學皆採獨立招生，且各大學入學條件不盡相同加上各國學制之差異性，外籍學生欲申請入學必須先具備良好法語基礎，備妥個人基本文件個別送審，通過法國大學的學歷認證（équivalence）始得就讀。

### ◎以實務為導向的名校系統 - 高等專業學院（Grandes Ecoles）

高等專業學院以造就理工、農商、行政、政治、軍事、藝術等方面的專業人才為主，堪稱法國培養精英的搖籃，畢業文憑比綜合大學學位在當地更受重視。高等專業學院的入學競爭激烈，法國高中畢業生必須先參加兩年預備課程，經入學考試錄取後，再接受為期三年的專業訓練，取得相當碩士的各種專業文憑。

外籍學生必須先具備學士文憑，通過學歷認證及甄選後，可申請就讀高等專業學院，兩年取得碩士學位。

### ◎以就業為導向的職業技術學校 (Ecoles Spécialisées)

全法國共有超過八百所高等職業技術學校，修業期限依科系不同分二和三年兩種，學成獲頒高等技師文憑 (BTS)。這類學校課程的選擇非常多樣化，包含長、短期課程，多達三百種專業訓練，如設計、電影、服裝、美容、烹飪等。

### 語言能力之要求

愈來愈多法國學校推出英語或英/法雙語授課的課程，尤其在商管、理工及藝術創作等領域。以英語或雙語授課的課程，只需具備法語的基礎生活會話能力，主要必須有良好的英語程度，有些課程因此會要求學生在申請時提出托福 (TOFEL)、GMAT 或雅思 (IELTS) 成績，作為英語能力的證明。

然而，以研究為教學導向的綜合大學，尤其是人文學科，則仍以法語授課為主。以法語授課的課程，學生入學前必須先打好法語基礎，通過法語能力檢定考試 (DELTA / DALF) 或取得法語能力測驗 (TCF) 成績，一般至少必須具備 DELTA B2 以上程度才可提出申請。以上考試在臺灣由法國文化協會主辦 (Alliance Française de Taiwan, <http://www.alliancefrancaise.org.tw>)。

### 語言學校

許多人認為，法語是世界上最美的語言，法國境內共有一百多所語言學校，為外國人士提供各級數之法語課程，包含大學附設語言中心，以及專門的獨立法語教學機構。大學附設語言中心的課程大多分為上、下學期及暑期，適合六個月以上長期進修的學生；而其它專門法語教學機構通常開課比較頻繁，上課時間也較有彈性，適合短期遊學的學生。

有興趣的學生可以利用法國教育中心網站查詢全法國合法立案具有法語教學認證標章 [fle] 的語言學校名單及網站連結，或洽法國教育中心索取語言學校參考名單。申請語言學校建議最晚應在預定出發日期前三個月提出，以免延誤簽證辦理手續。

以大學附設語言中心為例，每週上課 15~20 小時，一學期學費至少約需五萬元。

### 留學費用

法國對國內、外學生收費一視同仁，外籍留學生通常亦可以享受與當地學生同樣的學費、學生健康醫療保險、甚至房屋津貼等福利。公立學校學費由法國政府補助，因此，學生每年只需繳註冊費及學生優惠健保費共約 500 歐元左右 (約臺幣兩萬元)，然而依照不同學程種類，學校依然可以自行訂定收費標準；高等專業學院和職業技術學校，則依公、私立及科系不同，學費在數百到上萬歐元間不等。

除學費外，留學生一年各項生活開支總計約需六十~八十萬臺幣。

### 如何準備出發事宜

準備留學法國，應該對法國多元化的學制先進行了解，再依照個人的興趣及志向，依學科或學區蒐尋適合的課程及學校。各領域的課程簡介可查閱法國教育中心網站公佈的「最新課程搜尋引擎」，其中所列出的院校皆經過嚴格篩選，教學品質良好，是有意赴法深造同學們的最佳參考。

→ 欲進入法國大學或專業學院就讀，最好能在前一年的秋季做決定並著手準備相關文件。預計赴法就讀研究所的學生須於入學當年一月至三月間送件提出申請。至於語言中心，除非特別有名額限制問題，否則通常提前三個月報名申請即可。

→ 完成法國教育中心「CEF 線上註冊系統」登錄手續與面試。此流程分為以下兩種情況：

- 未透過「CEF 線上註冊系統」申請已取得入學許可

一般針對赴法就讀語言學校或交換學生等不需要透過 CEF 線上系統申請學校者。

自行取得入學許可→完成教育中心 CEF 線上系統登錄→繳費→面試→辦理簽證

1. 首先，上網連結到法國教育中心網站 [www.taiwan.campusfrance.org](http://www.taiwan.campusfrance.org)，註冊個人帳號，並完成線上表格填寫。填寫前請先參考法國教育中心網站上「CEF 線上註冊系統」填寫說明，資料填寫完整送出，待法國教育中心線上審核您的資料填寫完整後，您將可以進行下一步付款程序繳交面試費用。

2. 面試費一律以匯款方式繳款，匯款後必須回到「CEF 線上註冊系統」申報並確認您的匯款明細，待法國教育中心確認您的匯款後，系統將開放線上預約面試功能，請依照個人出發日期提前預約面試時間，並開始準備簽證所需文件。

請留意：一旦備妥辦理簽證所需文件，請盡早預約面試時間。簽證核發所需時間自送件日起算，依照申請淡旺季有所差別，一般而言每年六~九月為申請旺季。詳細情況請參考法國在台協會簽證組網站！

3. 法國在台協會簽證組採預約制送件，為協助學生於同一天完成面試審核及辦理簽證，統一採用法國教育中心預約面試時間。為避免延誤個人出發時間，面試前請務必確認備齊簽證所需文件，以便於面試

結束後直接到簽證組送件。面試通過後，簽證組將會評估本中心面試結果及簽證相關規定，最後決定是否發予簽證，然而通過面試並不代表即可順利取得簽證。

● 經由「CEF 線上註冊系統」申請學位學程者

完成教育中心 CEF 線上系統登錄→繳費→面試→確定學校錄取→辦理簽證

1. 針對必須透過「CEF 線上註冊系統」申請學位學程者，同樣請先上網連結到法國教育中心網站 [www.taiwan.campusfrance.org](http://www.taiwan.campusfrance.org) 註冊個人帳號，並完成線上表格填寫。填寫前請先參考法國教育中心網站上「CEF 線上註冊系統-學位學程申請填寫要點」。請留意法國教育中心網站上所公告各學程申請截止時間，必須在此期限內完成填寫。待法國教育中心線上審核您的資料填寫完整後，您將可以進行下一步付款程序繳交面試費用。

2. 完成法國教育中心面試之後，您所申請的學校才會開始進行審核。法國教育中心面試結果將列入申請學校參考評估之一，但唯有學校才具最終錄取決定權。審核後，學校將透過「CEF 線上註冊系統」個別通知申請結果，取得正式「入學許可」後始可送件辦理學生簽證。

3. 由於法國在台協會簽證組採預約制送件，為協助學生辦理簽證，請盡早向法國教育中心預約送件簽證時間，並於預約辦理簽證當天先至法國教育中心索取已繳交之面試費收據。

### 抵達法國後

- 抵法後，先至學校報到辦理註冊手續，未滿 28 歲學生同時可向學校提出辦理學生醫療保險。
- 赴法進修超過六個月以上學程者，確認住所之後，請盡快完成 OFII(移民局)的報到動作，完成之後，學生簽證則正式生效。

### 文件翻譯及其驗證

在法國，越來越多的學校(尤其是語言中心)接受英文版文件，送件時若校方沒有硬性規定必須提供法文文件，這時相關文件皆可向臺灣原畢業學校申請英文版本，學校所開立之英文版文件視同正本，不須公證即可直接遞交申請學校。除此，讀書計畫及個人履歷法國學校通常並無限定格式，同學可以自由發揮，無論是以英文或法文撰寫皆不需公證。

文件公證的意義在於原始文件(中文或英文)經翻譯為法文後，透過公證程序，使其具有法律效力。若學生仍在臺灣，並且需要法文版文件申請學校，可以送交法

國教育中心公證。法國教育中心只受理經由翻譯社翻譯之文件，送件前請詳閱本中心公告之公證須知。

## 申請法國學生簽證

申請法國學生簽證前，請留意是否已經完成法國教育中心「CEF 線上註冊系統」。另外，簽證核發所需時間自送件日起算，依照申請淡旺季有所差別，一般而言每年六~九月為申請旺季。詳細情況請參考法國在台協會網站！

基本上，赴法就學三個月以上的學生，必須申請長期學生簽證。根據入學許可登載的課程長短，法國在台協會簽證組會發給學生不同效期的簽證。若是取得法國在台協會簽證組直接核發之 VLS-TS 簽證，將充當正式居留證，一年內，學生不需在法國當地換發居留證，簽證有效期限之內，均准予居留。VLS-TS 居留憑證到期日前兩個月方可申請延簽，申請者須向法國居住所在地的警察局（Préfecture），負責外國人事務的單位，提出居留證延展的申請始得續留法國。

為了確保留學生在法國有基本的生活能力，法國政府 2012 年規定外國學生辦理簽證時必須出示一年至少 7380 歐元(約 615 歐元/月)之財力證明。出發前學生可以自己名義購買歐元匯票，將此一匯票視為留法生活的基本預算，辦理簽證時提出匯票影本證明財力，抵法後將此匯票存入法國銀行並開立個人銀行帳戶。然而，7380 歐元為法國政府所規定一年生活之基本額度，學生可以視個人情況購買較高面額的匯票，以支付留法期間的生活開支。

申請長期學生簽證所需文件，請依照法國在台協會網站公佈為準。特別提醒非經常居住臺灣的簽證申請者，為實施 2008 年 11 月 13 日所公佈之 2008-1176 號規定，法國在台協會不再審理非經常居住在臺灣者的簽證申請，此項措施亦適用經常居住國外之臺灣人。

另外，自 2011 年 1 月 11 日起，載有身分證字號之臺灣護照持有者，如欲前往一或多個歐洲申根協議簽署國觀光、訪親或洽商，如時間少於 90 天，不需提出簽證申請。然而免簽證優惠不適用於日後有進修計畫者，意即若您以免申根簽證身份進入法國，您無法直接於法國當地申請長期學生簽證或轉換身份。若您有超過三個月留學計畫，請於出發前辦妥所應辦理之簽證。若仍有簽證相關問題，請直接詢問法國在台協會簽證組，目前簽證組並不提供電話諮詢，請以電子郵件聯繫。

- 法國在台協會網站：<http://www.france-taipei.org/>
- 法國在台協會簽證組電子信箱：question.visas@france-taipei.org

## 學生醫療保險

法國學生醫療保險依照社會保險局規定具有基本保障且外籍學生享有同等福利。於學年開始前（以 10 月 1 日為準）未滿 28 歲的學生，辦妥學校註冊手續後，可同時向學校提出，以學生優惠費率投保加入法國全民健保（sécurité sociale）。法國學生醫療保險以學生為保險對象，算是社會保險的一種特別形式。因年齡限制，年滿 28 歲的學生則不適用學生醫療保險，外籍學生強制必須要另外購買私人保險，否則一旦生病或發生意外，法國政府無法負擔全額的診療費、醫藥費及住院費。除

了學生醫療保險，學生還可依個人意願加保學生互助險，該保險可以給付法國全民健保未補助的部分，如此幾乎全部的醫療費用都可得到全額補助。

學生醫療保險依照社會保險局規定有最高給付金額，加入後就享有社會保險補助金的權利。以下是各項補助比例：

住院費：根據病情嚴重程度及住院天數長短，可退還所需費用的 80%至 100%

診療費：包括所需檢查項目，可退還 70%

醫藥費：通常退還 35%至 65%，極少數可退還 100%，視藥性而定

醫療器材費：包括按摩器械，運動治療，護理費，可退還 60%

假牙：可退還 70%

眼科：可退還 65%

眼科和牙科的補助比例較低，且假牙補助需事先得到社會保險局同意，其他的醫療則根據種類可退還 60%~100%的費用，因此學生可視個人需求另行加保互助險。

## 歐洲教育展

歐洲教育展(European Education Fair Taiwan, EEFT)為一官方非營利組織，主旨為推廣歐洲教育及台歐文化、學術交流，自 2002 年開始舉行，將於 2013 年邁入第十二年。法國在台協會-法國教育中心為主辦單位之一，全力推廣歐洲高等教育及歐洲與臺灣的學術交流。歐洲教育展於每年秋季在臺北世貿中心舉行，對於留學歐洲感到興趣的學子，可以在參加此展的同時獲得最全面的留學法國乃至於留學歐洲的最新資訊。

歐洲教育展官方網站：<http://www.eef-taiwan.org.tw/>

### 申請學校所需文件參考

<p>◎申請碩士班須準備：</p> <ol style="list-style-type: none"><li>1. 高中文憑</li><li>2. 大學文憑</li><li>3. 大學成績單</li><li>4. 簡歷</li><li>5. 動機信</li></ol>	<p>◎申請博士班須準備：</p> <ol style="list-style-type: none"><li>1. 高中文憑</li><li>2. 大學文憑、大學成績單</li><li>3. 碩士文憑、碩士成績單、碩士論文摘要</li><li>4. 博士研究計劃</li><li>5. 自傳</li><li>6. 簡歷</li></ol>
---	--

- 註 1：因目前有許多以英語/雙語授課的課程，學校可接受英文文件，不需譯為法文。除非欲申請學校註明只接受法文文件，才需將相關文件（推薦函除外）交給專業翻譯社譯為法文並由法國教育中心公證。
- 註 2：欲申請美術創作或設計類學科必須另外準備作品集；申請音樂學院則須準備 CD，並須通過學校術科考試。

## 法國教育中心聯絡資訊

 <p>CAMPUS FRANCE campusfrance.org TAIWAN 法國教育中心</p>	<p>網址：<a href="http://www.taiwan.campusfrance.org">www.taiwan.campusfrance.org</a> 電話：(02) 27 12 12 33 傳真：(02) 35 18 51 93 E-mail：<a href="mailto:taipei@campusfrance.org">taipei@campusfrance.org</a> 地址：105 臺北市敦化北路 205 號 10F (民生東路口) 交通：公車 33、63、254、262、277、285、505、518、612、630、905、 906、敦化幹線，長庚醫院站/海基會站下車 捷運/文湖線中山國中站或松山機場站 <b>每週一~五 下午 2-4 點對外開放免費諮詢 (不需預約)</b></p>
---	---



# 留學德國

102年3月22日

資料來源：德國學術交流資訊中心

德國共有381所國家承認的大學院校，分布於全國165個城市，設立超過16,000門學科課程提供您選擇。目前來自全世界各國將近25萬的年輕人在德國學習研究，占德國大學院校學生總數的11.5%，其中約有1,200位留學生來自台灣，歡迎您一起加入留學德國的行列！

留學德國準備的第一步就從認識德國高等教育開始：

## 德國大學體制與德國大學院校的介紹

德國的教育不是由中央統一規範，全國16邦有各自的大學法與系統。此外，在德國的大學院校享有一定程度的「自主權」，很多部分並沒有統一的標準，因此，在您選擇學校時，多向學校詢問，有哪些條件與規定，這是非常重要的。

德國的高等教育學校根據其任務性質可分為三種類型：

### 綜合大學 (Universität)

如果您希望在德國進行以科學研究為主的學習，綜合大學應該是您的首選。綜合大學專業學科設置非常廣泛，特別強調系統理論知識、教學科研並重，有些學校特別專精於某個特定學科領域的研究。例如理工大學 (Technische Universität = TU) 或是教育大學 (Pädagogische Universität/ Hochschule = PU/PH) 等。在德國只有在大學才可以頒發博士學位。

### 應用科學大學 (Fachhochschule)

如果您希望能接受實務知識的訓練，應用科學大學將是正確的選擇。應用科學大學以基礎科學為基本，並以職場需求為主要的訓練，實習屬於學校課程的一部份，教學與實際應用密切結合，學生更有機會可以將所學的知識，在企業實習時實際的應用與體驗。自2009年起大部分的FH改名為Hochschule。

### 音樂、藝術、電影學院 (Kunst-, Film- und Musikhochschulen)

此類學校相對來說數量不多，規模不大，以培養和發展學生的個性和藝術才能為主。這類學校提供像繪畫、設計類科、器樂演奏或聲樂等科系。有關媒體的課程包括了導演、攝影、編劇等有關電影電視相關的科系。申請音樂藝術或電影等這類的學校，最重要的是具有這方面的藝術天賦，所以在入學前都必須要經過專業能力應驗。但除此之外，學校還會要求要提出作品集等其他的條件。

## 德國大學學位體制

為了加強歐洲高等院校在國際上的競爭力，歐洲29個國家的政府於1999年在義大利城市博洛尼亞（Bologna）達成協定，相約最遲到2010年，各國將齊力構建一個統一的高等教育區。博洛尼亞進程的核心內容是：在歐洲範圍內根據同一標準實行二級學位體制（zweistufiges Studiensystem）：學士學位課程（Bachelor-Studiengänge）傳授一門專業的基礎知識，而碩士學位課程（Master-Studiengänge）能夠深化知識，或者跨學科地對知識進行拓展。截止目前，學士（Bachelor）和碩士（Master）的學位設置，取代了近百分之95德國早期學制上的理工碩士（Diplom）和文科碩士（Magister）的學位型式。

**臺灣與德國雙方學歷相互承認：**臺德學術交流合作協約於2005年3月17日在臺北簽署。該學術合作協定內容主要在雙方學位及學分的認可、討論雙方學生入學資格，並將對涉及音樂、藝術、法律、醫學等相對學位認可提供重要參考基礎。所有德國官方承認的學位Bachelor（學士）、Master（碩士）、博士（Doktor），在臺灣也承認為學士和碩士博士。在臺灣教育部所承認的學位學、碩士、博士，在德國也承認為Bachelor，Master、PhD。

### 學士（Bachelor）

學士是大學教育的第一個學位，也是在國際就業市場上普遍被承認的。學士課程為6-8學期的專業基礎課程。取得學士學位後，有兩種未來的選擇：繼續就讀碩士學位，或是進入職場工作。

### 碩士（Master）

碩士為德國大學頒發的第二個學位。先決條件是學士畢業，在2-4個學期的碩士課程中，以具備專業的基礎，然後學習更高階的專業知識，然後取得碩士學位。之後可以投入就業市場，或是繼續更高階的學術研究：修讀博士學位。

### 博士學位（Doktor）

攻讀博士學位，各校有個別的博士學位頒發規定，依各學科的規定，依各校的規定，學校會要求撰寫一部擁有學術新內涵的科研著作（博士論文Dissertation），以及參加博士學位口試（Rigorosum）或者參加論文答辯（Disputation）。之後獲頒博士學位（Dokortitel）。不同的專業攻讀博士學位需要的時間也不同，大約是2至5年。

### 國家考試（Staatsexamen）

國家考試是一個由國家所頒發的一個畢業考試證明。

這表示：考試相關規則不是由大學院校來規定，而是由各邦政府來制訂，這項畢業考試是在國家監督下完成。如果要在德國從事醫生、獸醫、律師、老師或是藥劑師等職業，則需要參加國家考試。國家考試分為二次，在通第一次考試後則可以開始與職業相關的訓練或實習，為第二次國家考試作準備，或是開始做博士研究。但是通過國家考試不代表就會馬上有一個職位。外國留學生也可以參加國家考試，但如

果要在臺灣開業的話，首先需將在德國取得的國家考試經教育部的認證，是否可以開業則需依臺灣當地規定取得執業執照。

### 學費

大部分的德國學校是不收學費的，但由於每個聯邦是否收取的學費的政策各有不同，同時相關的政策也在不斷變化中，因此各校收費標準建議您直接詢問學校外事處，或參考各校網頁說明。學費收取的標準一般在每學期500—650歐元，不分本國籍或外國籍學生，收費標準一樣。更多詳細資訊，您可以查詢以下的網頁：

<http://www.studis-online.de/StudInfo/Gebuehren>

目前德國高校對於博士研究生一般免收學費。

私立大學一般也是要收取學費。德國大學中的MBA課程大部分都收費，金額比其他的學科較高，收費多少則依各校規定。

## 申請德國大學應具備條件與注意事項

### 學歷資格

申請德國大學院校，依不同的學位課程分類，需符合下列學歷資格條件。

- 學士課程：大學一年級以上（就讀完大學一年的學歷證明），詳細規定內容可參考網頁說明[www.anabin.de](http://www.anabin.de)。
- 碩士課程：在臺灣已有相關科系的學士學位。申請德國碩士課程通常會要求申請者要具備相關領域的學士學位，這與一般申請美國大學較不同。
- 博士課程：申請者須有同一專業領域的碩士學位，且成績優良，有較強的獨立工作和科學研究能力。

### 高中畢業生、五專畢業生以技術學院學生申請德國大學注意事項：

- 高中畢業生：需先就讀一年的大學先修班，通過學科鑑定考試後，可申請進入大學就讀。相關諮詢可參考：[www.anabin.de](http://www.anabin.de)
- 五專畢業生：需先就讀一年的大學先修班，且學科需與五專就讀領域相同，通過學科鑑定考試後，可申請進入大學就讀，或在臺灣插大，就讀完大學三年級的課程，可申請德國大學入學（學科領域需與五專相同）。
- 技術學院學生：完成技術學院一年級的課程後，可申請大學先修班，就讀一年先修班後，通過學科鑑定考試，則可申請德國大學入學，或完成二年技術學院的課程，則可直接申請德國大學入學。

### 大學先修班

外籍學生凡是學歷還未能達到直接入學條件者，必須先申請大學先修班 Studienkolleg，以取得申請大學的入學資格。且申請大學先修班也需要有一定的德語能力，因為先修班的課程是一般學科的基礎課程，是以德語授課的。經過一年的學習，通過入學資格學科能力鑑定考試後，則可以取得大學入學的資格。如果申請者認為自己在德語能力與專方面很有把握可以通過「學科鑑定考試」，經學校同意，也可以不就讀先修班，直接申請參加此項考試。並非每所大學

都設有大學先修班，通常每一聯邦只有一所或兩所學校有設立，相關資訊可以參考下列網頁：[www.studienkollegs.de](http://www.studienkollegs.de)

### 語言條件

德語授課的課程：申請者需通過TestDaF或DSH德語能力鑑定考試。一般來說文史哲學科要求要達到TestDaF或DSH最高等級的程度，音樂藝術類科要求較為寬鬆。德與學習語德語測驗相關資訊，請連結下列網頁英語授課的課程：申請者需提供託福（TOEFL）大約80-92分以上成績或者雅思（IELTS）6.0-6.5以上的成績；不過這是大概的平均標準，詳細確切的要求還是以各學校學科的規定。此外，有的學科會要求具備一些德語基礎知識（200 - 400學時），但無須通過DSH或TestDaF。申請以英語授課的國際課程，雖然在申請入學時並不需要德語能力證明，但我們建議最好在到德國就學時，能有基礎的德語能力，能更快的適應德國的生活。

### 申請德國大學的截止日期

建議最好先查詢您要申請學校的網頁說明，依學校的規定提出申請。大部分的綜合大學（Uni）受理申請入學的截止日期為：

夏季學期（SS）：1月15日（約4月上旬開課）

冬季學期（WS）：7月15日（約10月上旬開課）

建議您最好在截止日期二個月前將所需文件寄出，以便後續準備工作。但以英語授課的國際課程、音樂藝術學院和應用科學大學（FH）申請入學截止日期較早，且各校無統一規定，務請事先透過該校網頁查詢。

### 外國學生申請大學服務處（Uni Assist）

Uni - Assist (Arbeits- und Servicestelle für internationale Studienbewerbung) 是由德國學術交流總署和德國大學校長聯席會議（HRK）所成立的聯合工作機構。Uni - Assist 外國學生申請大學服務處，負責外籍學生申請德國大學申請的初步收件審查，經由 Uni - Assist 的審理，外籍學生在申請多所學校時，只需繳交一份完整的申請資料即可，所有的申請文件、申請資格將由 Uni - Assist 先做審核，符合條件者的申請文件由 Uni - Assist 轉給其希望就讀的學校，但是否接受申請，最後決定權在於學校，錄取通知也由學校來核發，而不是 Uni - Assist。大約有 20 所德國大學委託 Uni-Assist 辦理申請收件的審查，您所申請的學校是否是屬於 Uni-Assist 成員，請注意您申請學校的網頁說明。

### 申請德國大學名額限制（NC）的學科

名額限制的科系項目與名額依每所學校的規定而不同。一般來說熱門的專業科目多為名額限制的學科，例如：醫學、藥學、生物學（包含生物科技、生物化學）、心理學、資訊科學、建築學、經濟、企管等學科。由於這些熱門學科申請人數過多，學校學習名額有限，因此各校實施名額限制的措施，但其中仍有一定比例的名額專門是分配給外國學生的，至於是否能被錄取，關鍵在於申請者的成績。但申請這類的科系方式與一般申請學校入學的方式一樣。

### **申請藝術與音樂學院**

申請藝術創作、設計、音樂以及體育等科目，除了德語能力之外，會依申請者申請的科系不同，而有不同的要求，例如要求附上作品或是必須參加甄試、專業能力考試等。由於各個學校接受申請報名作業時間不一致，所以建議同學最好提前一年就開始準備。

### **留學德國諮詢**

德國學術交流資訊中心為DAAD德國學術交流總署駐臺單位，提供留學德國、學術交流和高等教育相關資訊。如有留學德國相關問題，可直接與DAAD德國學術交流資訊中心聯繫。

### **DAAD 德國學術交流資訊中心**

諮詢時間：星期一 16：30 - 19：30，星期四14：00 - 17：30

地址：臺北市100和平西路一段20號11樓（近古亭捷運站）

Email: [info@daad.org.tw](mailto:info@daad.org.tw)

Homepage: [www.daad.org.tw](http://www.daad.org.tw)

Tel: 02 - 2367 7871

### **申請學生簽證**

您必須向德國在臺協會提出您的學生簽證申請以及辦理相關文件認證。申請必備文件及表格、如何預約送件時間、工作天等詳細資訊，請詳見本會網站。交換學生簽證申請程序異於一般學生簽證申請程序，詳細資訊亦有公佈於本會網站。

德國在臺協會

地址：11049臺北市信義區信義路五段7號33樓

電子信箱：[visa@taip.diplo.de](mailto:visa@taip.diplo.de)

網站：[www.taipei.diplo.de](http://www.taipei.diplo.de)



# 留學荷蘭

101年11月23日

資料來源：荷蘭貿易暨投資辦事處

## 為何留學荷蘭

大約有1,500多種英語授課的國際課程、高品質的學術教育、豐富多元的社會文化

## 荷蘭提供大約有1,500門英語授課的國際學程

荷蘭高等教育體系（包含大學以上）大約有1,500種英文教學課程，在荷蘭英文為第一外語，無論是教材、圖書館或是教授、同儕間的溝通皆使用英文，約90%荷蘭人皆能以流利的英文溝通。事實上在歐洲除英國外，沒有其他國家提供這麼多英語教學的課程。

## 高等學術標準

荷蘭高等教育在全世界享有名聲因為其高標準，這項成就來自於荷蘭正規的國家制度和品質。荷蘭的文教科學部（The Ministry of Education, Culture and Science [www.minocw.nl](http://www.minocw.nl)）是負責有關教育政策制定的單位。

## 荷蘭教學方式

尊重個人意見和看法的國情，促成了荷蘭多元化社會。荷蘭的教育機構的教學方式，也是擁有相同的信念。

荷蘭的教學方式以學生為重，讓學生可自由地運用所學知識，進而培養個人意見和創意。荷蘭採用創新的解決問題系統，讓學生藉由自主性學習和自我規範。大多數的課程會要求學生撰寫論文，團體作業，工作實習或在實驗室裡進行實驗，進而分析並獨立地解決實務問題。外國學生很快地就會發現，荷蘭的高等教育機構期望學生多多參與討論。在老師的指導下，學生須分組，針對一篇論文內對某個議題進行討論問題分析。教授會鼓勵學生以批判的觀點進行討論，並期望學生以積極的態度參與。考試時，學生須展現他們對於所學知識的理解，並對議題進行建設性的回答。

## 國際化

荷蘭人習慣於與來自世界各地的人相處，甚至是與各種人工作也無困難，且大部份的荷蘭人都會講英文。

荷蘭座落於德、英和法國文化的交會處，當您打開電視就會發現正播放著來自不同區域的原文節目。一般的教堂塔樓、猶太教堂和清真寺的尖塔也漸漸在各大城市可見。

在此您可像拉丁美裔一樣跳著騷莎舞 (salsa)，亞洲和中東的食物也漸抓住荷蘭人的胃。這些造就荷蘭成為一個知識性、理想和文化交融的地方。

以這樣的環境背景，對於荷蘭在各方面一直支持著國際合作這項動作一點也不會感到驚訝，其為許多聯合國組織的成員元祖國之一，例如：在許多聯合國機構中的聯合國糧食及農業組織(FAO)，荷蘭一直扮演著很重要的角色，也對聯合國的資金做出相當大的貢獻。

## 座落歐洲中心

當您抵達荷蘭，您會發現很多歐洲首都皆很容易到達，搭火車到布魯塞爾（比利時首都）只要兩個小時；從阿姆斯特丹搭短程線飛機就可到巴黎、馬德里或柏林。荷蘭座落於西歐。荷蘭以東為德國，以南為比利時，而西北方為北海。大多數歐洲的經濟正在蓬勃發展中，荷蘭亦如此：鹿特丹有著全歐最大的港口，阿姆斯特丹的史基浦機場是歐洲主要機場之一，提供來自世界各國的人前往歐洲主要城市的轉運站。

## 如何申請荷蘭學校

### 了解荷蘭留學概況

#### 1. 荷蘭有英語授課的學位嗎？

答案是有的，荷蘭高等教育體系（包含大學以上）有一千多種（最近大約有1,500）英文教學課程，在荷蘭英文為第一外語，無論是教材、圖書館或是教授、同儕間的溝通皆使用英文，約90%荷蘭人皆能以流利的英文溝通。事實上在歐洲除英國外，沒有其他國家提供這麼多英語教學的課程。

#### 2. 學費方面呢？

荷蘭高等教育有嚴格的品管系統，除少數幾所學校外，幾乎全為國立，有傳統綜合大學及專業大學之分，類似臺灣的大學和科技大學的分別，也是因為荷蘭政府對高等教育提供補助，學費堪稱合理，絕大部分的課程均較英美便宜，大部分碩士課程學費分布在台幣三十萬到八十萬之間，少數MBA課程會有較高的學費。

### 3. 畢業後在荷蘭當地找到工作的機會大嗎？

外國人在荷蘭找工作就如同外國人在臺灣找工作，臺灣的母語為國語，大部分的工作環境都需要國語，荷蘭的母語為荷蘭語，所以大部分的工作環境需要荷語，但仍就有學生可以在畢業後在當地找到工作，找臺商在荷蘭設立的公司據點，或是尋求荷商要在臺灣或大陸投資，機會較大。至於研究工作方面，學術無國界，只要研究單位需要該方面的人才，都是有機會的。

### 4. 關於就讀時的打工機會

荷蘭的移民法亦限制每週的工作時數。你只可以在季節性的全時工作（僅限於6月、7月和8月），或者在一年內其他時間的短暫打工之間作選擇（每週不得超過10小時）。

雇主或聘用你的機構必須負責申請你的工作許可。然而部份打工機會會要求流利的荷語或是荷蘭本籍，在你開始找工作之前，最好熟知相關的形式與規定。詳見<http://www.neso-taipei.org.tw>5. TOEFL或IELTS成績都接受嗎？

荷蘭高等教育機構接受一般國際性英文檢定考試成績，通常以上兩者皆可，但也有少數學校會有特別要求。多數學校要求TOEFL iBT 92分或IELTS 6.5，視各科系而定。如申請者有英語資格認定上的各項問題，可逕洽各校部門E-MAIL詢問

#### 選擇適合的課程

可以使用國際課程線上查詢系統<http://www.nuffic.nl/>點選International Study Programmes and Courses。若對有興趣的課程仍有疑問，可以至荷蘭教育中心網站的線上諮詢填寫問題。

#### 參加考試

對於國際學生，一般課程都需要TOEFL或IELTS成績，大部分MBA課程另外需要GMAT成績，部分理工學院需要GRE成績，建議及早準備考試，確切入學要求可到學校網站查詢。申請文件最好完整，若仍無法於截止日前完成考試，也可先寄出其他文件，並補充解釋為何缺件及補件日期，少部分學校課程是文件全到才審核，申請者要特別注意。有些同學會問，成績不到最低標準，且沒有辦法再考一次，有沒有機會拿到入學許可，答案是有可能的，但學校可能會給條件式入學，要求同學通過學校的前置英語課程，但並不是每所學校都有相關英語課程，此時可以在申請表附件註明無法重考的原因及自我加強英文的方式，或是個人經驗中有英語能力的證明，如曾參加過跨國的計畫或會議。

#### 準備申請文件



- 申請表
- 英文成績單
- 英文學歷證明或英文畢業證書
- 履歷 ( C.V. / Resume)
- 讀書計畫/自傳 (Motivation Letter/Study Plan)
- 推薦信
- 英文出生證明
- 申請費
- 托福或雅思成績

#### 在截止日期前寄出申請文件

秋季班大部分學校收件截止日都在三月到五月底，確切截止日期要到學校網站查詢或是在課程的Brochure中都可以看見。建議及早申請，因為大部分荷蘭審核入學是Rolling制，即先到先審，額滿為止。請務必預留大量時間作準備，在計劃赴荷的前一年便需開始計劃。如果您還想申請簽證或獎學金，那麼甚至更早之前便需開始準備。記住，荷蘭的學年是從每年的八月底開始，一直到隔年的六月中旬結束。

#### 國際課程線上查詢

荷蘭高等教育體系（包含大學以上）約有1,500種英文教學課程，在荷蘭英文為第一外語，無論是教材、圖書館或是教授、同儕間的溝通皆使用英文，約90%荷蘭人皆能以流利的英文溝通。事實上在歐洲除英國外，沒有其他國家提供這麼多英語教學的課程。線上課程查詢資料庫：<http://www.nuffic.nl/international-students/study-options/study-options>

## 獎學金

荷蘭大學提供給優秀國際學生之獎學金（請參考各校網站）

### (二)留學荷蘭獎學金 Orange Tulip Scholarship Programme

你是已經申請到荷蘭大學入學許可或是正在申請的準學生嗎？想到歐陸瞧瞧不一樣的世界嗎？讓留學荷蘭獎學金助你飛翔荷蘭！

#### 簡介

荷蘭獎學金計劃，由臺灣飛利浦公司及荷蘭貿易暨投資辦事處於2000年四月聯合發起。獎學金之目的為資助臺灣未來的領導者，意即欲前往荷蘭大學進修研究所課程之臺灣學子與專業人士。此筆獎學金給予臺灣學生赴荷蘭深造的機會，而其最終目的則希望能長遠穩定地推動中荷的交流。

在臺灣飛利浦公司前任總裁暨荷蘭飛利浦電子股份有限公司前任董事羅益強先生的領導之下，成功的拓展了此項活動。參與贊助包含了民間企業團體及荷蘭大專院校等單位。

荷蘭獎學金計劃內之各別聯合獎學金的規定與審查標準不盡相同，將於每學年度分別資助約數十餘名不同領域的研究生。向荷蘭教育中心（荷蘭貿易暨投資辦事處教育組）正式提出申請前，請務必詳閱本手冊內說明之相關規定。

我們期望這項獎學金計劃，能啟發荷蘭學術研究與受獎者之間雙贏互利的合作關係。使受資助的學生，在荷深造期間與回國後都將享有龐大的資源網絡，並有受邀參與活動的機會。

#### 申請資格

##### WHO誰可以申請獎學金

1. 候選人須為中華民國公民
2. 畢業於國內大學且欲至荷蘭修習學士後課程
3. 在政治、政府機關、社服、媒體、商業及其他專業領域，未來具有潛力及影響力之個人
4. 英文說寫流利（托福最低需達IBT考試79-80分 / IELTS第6.0級）
5. 正在申請或是已經得到荷蘭學校入學許可之候選人

## WHAT 我可以申請哪一項獎學金

本獎學金可大略區分為公司及荷蘭學校提供，公司的部份通常依照其產業特性有偏好特定領域候選人，荷蘭學校則主要提供獎學金給申請該學校特定課程的學生。在申請階段，可重複申請不同項的分項獎學金並分別進行面試，直到確認贏得兩項獎學金時，得獎者需做出取捨，不可重複領獎。

特別提醒：請各位申請者只需要提供一份申請文件!!Neso將會為各位同學1. 進行評估此申請者可投遞之分項獎學金（依據申請者申請之領域及學校）2. 複製數份並將資料傳送給各分項獎學金的審核單位

## WHEN 何時可以申請獎學金

2012 年元月即可進行申請獎學金申請，由於2012年獎學金包含多項聯合獎學金，各分項獎學金截止日期不一，大致上來說，公司提供的分項獎學金截止日期為 2010年4月30日，荷蘭學校提供的則依照各校規定不同，其中以萊登大學和阿姆斯特丹自由大學的3月1日為最早的截止日期，請各位同學注意!! 進一步細節請各位同學參考本手冊各單項獎學金之內文。如有問題歡迎隨時與荷蘭教育中心聯絡。

## 審核階段

獎學金審核過程如下

獎學金由荷蘭教育中心統一收件，由各分項獎學金單位組成專門評審團隊進行審核，可大致區分為書面審查及面試兩大階段

1. 申請資料彙整階段（由荷蘭教育中心負責）：由各分項獎學金收件截止日起，2-3週內進行資料彙整

因為申請案件過多，很抱歉，本中心無法一一通知收件確認，除此之外，請各位同學隨時注意是否有收到通知補件。收件之後，荷蘭教育中心將針對各個申請件進行評估適合之分項獎學金（依據申請者申請之領域及學校，有可能單個申請件投遞兩個以上之獎學金） 2. 複製 3. 傳送資料給各分項獎學金的審核團隊。

2. 面試審查（由各分項獎學金單位的專門評審團隊負責）：資料送出後1-2週內 3. 面試階段（由各分項獎學金單位的專門評審團隊負責）：大約在六月初到六月中（荷蘭教育中心將協助個別面試通知，並不參與評審團隊。）

4. 得獎者通知（由荷蘭教育中心負責）：六月最後審查結果，將由荷蘭教育中心以電話及電子郵件方式通知。請各位得獎者最遲需在2012年7月1日前確認已被荷蘭大學所錄取。所有的得獎者須簽署”獎學金得獎同意書”，以確認是否接受此份獎學金之授與。

除此之外，請大家靜心等候，我們會隨時將最新的進度更新在首頁並以電子報方式發送。歡迎大家連結教育中心首頁  
(<http://www.neso-taipei.org.tw/>) 訂閱Neso電子報。

### (三)其他獎學金：

The Netherlands Student Grantfinder:

<http://www.grantfinder.nl/>

#### 荷蘭教育中心

荷蘭教育中心為荷蘭教育在臺灣唯一的官方機構，專門負責推展荷蘭高等教育國際交流協會(Nuffic)在臺之教育及學術雙向交流活動。荷蘭教育中心擁有完整的荷蘭留學資訊，並免費提供以下專業且公正客觀的服務：

- ↘ 詳細、親切的諮詢服務，提供預約、函件、電話或電子郵件個別諮詢
- ↘ 協助申請學士課程、碩士課程、短期（暑期）課程及博士研究
- ↘ 舉辦歐洲教育展、荷蘭學校說明會、入學面談和行前說明會
- ↘ 提供各項留學荷蘭資訊，包括學校資訊、申請表、住宿安排、生活習慣、文化差異等之留學須知
- ↘ 提供獎學金的訊息
- ↘ 荷蘭簽證組將協助學生簽證申請說明
- ↘ 科技學術交流並於全國大專院校舉辦留荷說明會及提供諮詢服務
- ↘ 留荷參考資料庫，內含所有最新及最詳盡的留學資訊，並提供年度荷蘭教育指南編製
- ↘ 每年11月份期間主辦歐洲教育展並提供留荷校友諮詢及服務
- ↘ 提供荷蘭校友相關協助

有關留學荷蘭的問題，歡迎與我們聯絡。

荷蘭教育中心

臺北市105民生東路三段133號7樓D室（雅適建設大樓）

電話：02-87707621

傳真：02-27160775

網址：<http://www.neso-taipei.org.tw>

電子信箱：[nesotpe@neso-taipei.org.tw](mailto:nesotpe@neso-taipei.org.tw)

# 留學奧地利

102年8月23日

資料來源：駐奧地利代表處教育組

位於中歐的奧地利，無論是在社會、政治、教育等各方面皆與臺灣有著極大的差異——由於奧地利社會發展方向主要以實現「社會公義」為目標，整體教育系統從學校類別、學校申請到教學及修業方式皆與該理念相結合，追求人人皆有機會接受合適及高品質之教育。近年來歐盟進行高等教育體制整合以與英美學制接軌，奧地利也配合進行許多變革，使臺奧兩地的高教差異減少許多。

赴奧留學前，同學應對奧國社會人文狀況進行深入瞭解，之後方能在學習及生活上避免許多的誤解與障礙。在瞭解其教育理念後，才得理解為何奧地利教育制度上有許多國人較難理解的規定，例如大學的最低修業年限，或大學沒有班級、沒有年級的制度等，請詳參後段「奧地利留學環境簡介」，以便有初步認識。

## 一、擬赴奧修讀高級中等教育者：

如果同學計劃在大學前即赴奧就學，基本上在完成中等教育後須參加奧地利高中或高職等畢業會考 (Matura)，通過考試後視同奧地利學生，可依興趣自由申請國立科學研究型大學的各系所就讀，但近期許多熱門科系為了控制學生數目，已推出入學審核機制。如果擬選擇就讀專業高等學院，原則上必須通過入學考。擬在中等教育階段來奧留學者，通常會在學習上將面臨極大的困難，因為學生必須在高級中等教育結束前，將包括了語文在內的所有科目趕上當地學生的水準，這是件極為辛苦的事。故國內國中或高中生欲赴歐留學應極為慎重地考慮。

## 二、擬赴奧修讀大學者：

在奧地利，通過奧地利高中職畢業會考的學生通常可直接向有興趣的學系提出註冊申請。但由於我國無此類畢業會考制度，亦非歐盟會員國，學生如果想要申請進入奧地利大學中的特定科系就讀，必須出示已具有就讀該系能力之證明，即個人可在臺灣就讀該科系之證明。（如果想讀化學系，就得出示可在臺灣某所大學就讀化學系的入學許可或在學證明）



所以已在國內就讀高等校院且尚未完成學業之學生，在不改變主修科目及就讀系所的情況下，通常可向欲就讀的大學申請入學許可，赴奧繼續學業。但如果已經畢業，申請入學的情況則較為複雜，各個系所作法皆不同，所以須請同學直接洽詢奧地利大學國際事務處或參考其網頁資料。

如果欲報考國立藝術校院，不一定須要等到高中畢業，例如音樂方面只需年滿十五歲即可報考。

在選校方面須特別注意的是，除了公立校院之外，其他的私立大學及學院品質並不平均，所發之文憑在就業市場上的接受度不一，部分私立大學於核准設立後，亦發生許可被撤銷，學歷不再被承認之情形。

對於我國留學生來說，所獲文憑在回國之後是否能被採認是個重要問題，一般如果欲擔任教職或公職，文憑必須獲得國內教育部的承認，而就讀國立校院或是奧地利教育部認可之高教機構，較不會有該類問題，但如果持私立學校文憑回國，則多會面臨學歷認可的問題，因此決定就讀前應審慎考慮。

此外，在奧地利，音樂學院雖是高中後教育進修機構（postsekundäre Bildungseinrichtung），卻不屬於奧國高等教育體系，依據奧國法令，音樂學院並無權限授予正式學術學位，即頒授學士、碩士或博士學位，因而持該等文憑回國，多須向教育部學審會提出學歷認可審查程序，曠日費時，且經常由於修業內容不符大學標準而無法獲得大學同等學歷認可。

- 最後特別提醒：赴奧留學的相關最新資料，皆應直接向奧地利本地學校或奧地利政府相關單位詢問並索取第一手資訊。

## 簽證申請

欲赴奧就學之臺灣同學，可在獲得學校之入學許可之後，持護照向奧地利駐臺北辦事處申請學生居留簽證，當申請人提出學生簽證申請時，該辦事處會協助將申請文件轉交至奧地利境內權責主管機關。

特別要注意的是，凡是由臺灣開立的文件，如出生證明、良民證等，皆須先經奧地利駐臺北辦事處驗證方可在奧地利境內使用。

應注意的是，持觀光簽證在奧地利無法變更為學生簽證。有些學生在臺灣遞件申請簽證後，即以觀光免簽證方式前往奧地利，但同學如果無法在90天免簽期限內獲得學生簽證，就必須離開奧地利，待簽證核發之後才能憑簽證入境。因此，建議同學先向奧地利駐臺北辦事處申請D簽證入境，就可不受觀光免簽僅可停留90天之限制。

有意來奧留學而須參加入學考試者（例如藝術相關科系），應在報名後持學校所發之考試報名證明文件，向奧地利臺北辦事處以赴奧參加大學入學考為由申請D簽證，以利在考取後在奧換發學生居留簽證。

辦理簽證時，主管機關通常會要求申請提出入學證明與成績單、經濟能力證明、健保證明等一系列文件。至於實際要準備哪些文件，除了主管機關網站公佈的基本資料外，也依個人情況不同有所差異，最終以遞件面談時辦事員依個案發出的清單為準。

以上僅供參考，有關簽證辦理事宜，仍請務必洽奧地利駐臺北辦事處（地址：105 臺北市松山區敦化北路167號10樓，電話：02-81753283），在維也納，負責簽證核發業務的單位為市政府第35局，MA35, 1200 Wien, Dresdner Straße 93,Block C，Email:30-ref@ma35.wien.gv.at，Tel：(01)- 400035256，擬赴維也納就讀的學生如須查詢簽證核發進度，可在此單位洽詢了解。



## 奧地利留學環境簡介

### 國家概況

奧地利為聯邦共和國，共有9個邦，分別為 Wien（維也納）、Niederösterreich（下奧地利）、Oberösterreich（上奧地利）、Salzburg（薩爾茲堡）、Tirol（提洛爾）、Vorarlberg（佛阿爾貝爾格）、Kärnten（肯特）、Steiermark（史泰爾馬克）及Burgenland（布根蘭）。法定語言為德語，貨幣為歐元。

奧地利為高度開發國家，環境優美宛如一座大型公園，觀光業非常發達，造成許多人有著奧國人就靠觀光客賺錢，但科技落伍的刻板印象。其實奧地利注重文化傳統保存，不僅醫學、法律等人文社會科學的成就是眾所皆知，在古老的街景背後更有著高度的科技文明。

事實上，奧地利不只是在多項傳統基礎工業上（如冶鋼、傳統武器、材料科學等）居世界領先地位，在新興應用科學上也從未落於人後。極少人知道BMW轎車的引擎、Mercedes-Benz的傳動系統、空中巴士及磁浮火車的飛控晶片等等最先進的工業產品皆來自這個小小的山國，就連臺北與高雄的高運量捷運使用的也是奧地利的系統。

奧地利約有八百多萬人口，卻有十數位諾貝爾獎得主，以人口比例來說，堪稱世界第一。

### 社會政策

奧地利實行社會福利制度，法定保障每一個國民有基本生存權。除了全民健康保險之外，意外保險、失業保險、退休保險、照護體系等皆已實施數十年。

社會保險為一強制性政策，所有的外籍學生也必須加入，才能得到簽證，加入健保後基本上有六個月的等待期，繳費滿六個月後才能獲給付。同學們要特別注意：部分同學曾在獲得簽證後自行取消健保，這是違法的行為，且如果不幸因故住院，費用每日可能超過上千歐元，相信沒有多少人有能力自行負擔，另外倘日後擬申請簽證延期，將無法提出有效且持續之保險證明，致無法順利取得簽證。雖然保費依學校不同有所差異，也會隨著物價指數慢速向上調整，但學生只要繳交低額的保費，無論疾病大小皆可享有全額的給付，切勿因小失大。

奧國有一樣舉世無雙的制度，叫作「社會伙伴」(Sozialpartner)。國家所有的法案皆須經過與相關社會伙伴的協商後才得送審。社會伙伴在實務上就是各行業的公會。為了各公會有絕對的代表性，實行強制會員制度規定相關人員應該加入。

學生在法律上也有代表組織作為社會伙伴：大學生應參加奧地利大學學生會 (Österreichische Hochschülerschaft, ÖH)，只要是大學生，不分國籍，都是ÖH的當然會員。所以在奧學生註冊時都要繳交學生會會費，並擁有學生會代表的選舉及參選權。獲選的學生會主席將代表所有學生在政府政策協商中爭取權益。

基本上，社會福利的施行大多與國籍沒有直接的關係，而與是否繳稅有關。也就是說，外國人可以享有與本國人相差無幾的社會保障。近年由於社會福利濫用情況增多，加上許多奧國人認為外國人享受太多社會補助，因此奧國政府傾向訂定更多的限制阻止更多移民湧入，對初入境者嚴格審查，故初來奧國留學同學簽證辦理手續較為麻煩，等待時間也較久。

## 學校教育

奧地利實施9年義務教育。但奧地利學制為4-4-4制，從小學至初級中學畢業只需8年，進入高中職完成第1年的課程才算完成9年義務教育。由於奧地利高中以下教育完全免費，故幾乎所有的國民在完成義務教育後皆選擇繼續就讀、完成高中職教育。因此，奧國學制實質上無異於實施12年國教。

在奧地利傳統的4-4-4制中，學童在小學 (Grundschule/Volksschule，6到9歲) 就讀4年畢業後，將進入4年制中學就讀，在此階段，程度較佳的學生將通過考試進入文理中學初中階段 (Allgemeinbildende Höhere Schule, AHS) 就讀，日後朝學術研究的方向前進，另外多數的學生則進入普通中學 (Hauptschule)，朝職業訓練方向發展，畢業後再進入高中職就讀 (14到17歲)。也就是說，在相當臺灣小五的年紀，學童就要面臨分流的選擇，決定未來走向。

欲自文理中學畢業須通過高中畢業會考 (Matura)，畢業生將被稱為Maturant，高中畢業會考通過證書在奧國被視為重要學歷，只要有此證書，就具備大學入學資格，不限入學年齡，不限科目，也可以多

主修，或同時在多所大學進修。但奧國人一般注重職業教育，故就讀文理高中的學生並非多數，與臺灣的情況不太相同。

近年奧地利在工業合作發展組織所進行的學生能力國際評量計劃（PISA評比，針對15歲中學生進行）表現不佳，促使政府進行中等教育改革，引進新的中學教育理念，設立了新的中學類別——新式中學（Neue Mittelschule），並擬在2018年取代舊有的普通中學。

在大學體系中，奧地利沒有所謂有好學校或野雞學校的分別。此地高等院校是採分工制，學生首先要決定念什麼科目，再看這科目是由那所院校負責教學研究的任務，之後就去該校申請。各校水準平均，大體上皆屬世界一流。

以前奧國大學生從進入大學起平均要花7、8年才能畢業拿到碩士（傳統學制沒有學士），在與英美體系畢業生競爭上吃虧許多。由於奧國長期以來皆堅持全民都有接受高等教育的權力，任何公民只要年滿22歲，無論原有學歷如何，都可以向所要就讀的科系申請入學考。簡單地說奧國大學是入學容易畢業難，淘汰率極高，達三分之二。近年來配合歐洲教育整合——波隆納進程（Bologna process），奧地利施行學士、碩士、博士三層級學位制，但仍有部分學科採用傳統的文憑（Diplom）學制。

奧地利的成人終身教育也是極為成功的。成人教育學院（Volkshochschule）類似臺灣的社區大學，已有百多年歷史，分散在各地，為社區型學校，提供的教學內容極多樣化，基本上只要有需求，校方就會去找老師開課，收費在政府補助的政策下極為低廉。

## 語言學習

德語是在奧地利生活不可或缺的工具，在奧地利生活的人常因為語言不通而遇到問題，大多數的「歧視」其實都是溝通不良產生的誤會。通常就算在國內已學過德語，但在臺灣學習德文常以北德發音為準，來奧後通常會發現此地德文發音與國內所學有些差異。

奧地利私立語言學校費用高昂，一個月學費約需300至400歐元，但較有效果。同學也可參加大學或社區成人教育學院（Volkshochschule）為外國學生開辦的德文班，收費低廉，但效果有限。

除了音樂科系之外，沒有足夠的德語基礎上課時是非常辛苦的。奧國大學又著重口語能力，平時又要搜集資料作研究報告，沒有良好的德文能力是不行的。故在入學時大學會要求申請者提具德語能力證明或參加德語考試。

### 在奧工讀之可能性

基本上非歐盟公民的外國學生在奧地利是沒有工作權，基本上必須申請由僱主申請聘僱許可 (Beschäftigungsbewilligung)。要注意的是，聘僱許可並不是一般認知的工作許可。聘僱許可是發給僱主的，如果換工作就會失效。

針對聘僱學生發出的聘僱許可分兩類：

一、 季節性聘僱許可，最長3個月有效，沒有薪資的限制。但只能發給有季節性的行業，如農業、觀光業等。

二、 限薪資的聘僱許可，每月工資不可超過政府每年所訂定的「微收入上限」(Geringfügigkeitsgrenze)，2013年的上限是每月386.8歐元，

學生雖然也可以以獨立營業 (Selbständige Tätigkeit)，以類似自由業的方式自行接單，但是工作的內容必須是明顯有別於受僱於人的模式，不得作為規避申請聘僱許可的方式。同時，也必須遵守各地政府的執業登記法令，申請營業執照，而且收入不可以太高，不得成為在奧居留的主要目的。

- 更多留奧資訊可參考「奧地利學術交流總署」(Österreichischer Austauschdienst, OEAD) 網站：<http://www.oead.at/>

# 留學澳洲

102年8月14日

資料來源：澳洲辦事處

## 留澳吸引力

澳洲，這個位在南半球的迷人淨土，在過去的幾年中躍升為留學、遊學的熱門國度。出國留學或遊學的目的地國家很多，澳洲確有其得天獨厚之處，因此，近幾年去澳洲留學、遊學的人數，一直穩定的成長而且口碑也很好。

澳洲各層級教育皆具有相當優勢，頗受國際好評。在高等教育方面，澳洲的大學在許多領域內，都擁有相當的國際知名度。學校提供實用、以就業為導向的訓練方式，所以畢業生能確信他們絕對具有雇主所要求的技能。在職業教育與訓練方面，澳洲已經被認定為全世界最好和最創新的教育方式，大大提高工人的技能和生產力，對於澳洲的經濟扮演了重要角色。在中小學教育方面，澳洲的中小學學生在國際比賽中表現出色，例如OECD PISA閱讀比賽、科學與數學性文學等級比賽，並且在科學與數學領域上勝過其他英語系國家。

澳洲培育出許多傑出人才，例如：世界的X光結晶學 (x-ray crystallography) 專家之一，也是研發抗感冒藥的先驅——彼得·柯曼博士 (Dr Peter Colman)，以及國際知名影星——梅爾·吉勃遜 (Mel Gibson) 等等。另外，澳洲也產生/創造許多舉世聞名的研究與發明，例如：盤尼西林、人工電子耳、超音波掃瞄儀、人工心臟、太陽能電池…等等，而且至今已有八位澳籍人士曾榮獲諾貝爾獎，其中有七位是科學家，以一個僅擁有二千多萬人口的國家而言，是一個令人驕傲的紀錄。澳洲政府並沒有針對境內的學校作排名，但是在近幾年世界各地所作的大學排名及評鑑當中，澳洲大學均有非常傑出的成績。以2009年英國泰晤士報高等教育專刊 (TheTimes Higher Education Supplement) 所做的世界大學排名中，澳洲進入前200名的大學數量僅次於美國及英國，排名世界第三，而且其中有近三分之一的大學進入前百大。另外在澳洲大學各學術領域的排名也都有亮眼的表現。高品質的教育水準與財務保障澳洲的教育品質由該國政府嚴格把關，各級教育無論是中小學、職業專科、大學、研究所，甚至是語言學校，皆須符合澳洲聯邦政府嚴謹的規範，因此，各校皆維持平均且高品質的教學水準；另外，各校也必須通過政府的嚴格審核，才獲准招

收國際學生授課。該國政府的把關動作，確保了學子接受高品質教育的權益。



教育系統全面開放給海外學生就讀澳洲於近年來躍升為臺灣學子至海外升學或進修的熱門國度，無論是英語課程、中小學、專科、大學、博碩士班，甚至是職能訓練課程，所有資源皆全面開放給海外學生分享。

安全、多元文化的社會澳洲位處亞太地區，氣候溫和宜人，高低氣溫與臺灣相似，其環境不但單純且治安良好、政治穩定，不論是留學或旅遊都是極為安全的國家。澳洲是個民族的熔爐，30%人口為來自全球100多個不同國家的外來移民。在這樣一個文化多元，且深具世界觀的國度裡，人民和善並歡迎海外人士。

花費合理澳洲的學費與生活費較其他一些西方英語系國家便宜合理，出國前即可依行程做詳細的分析，準備足夠的經費。交通便捷澳洲雖位於南半球，但是目前有2家航空公司定期直航澳洲雪梨及布里斯本等各大都市，另有多家航空公司可經由轉機飛抵澳洲各城市。直飛飛行時間約為8~9小時，極為快速便捷。

時差臺灣和澳洲由於緯度相近，所以時差僅有0~3小時不等。您在抵達澳洲任一都市後不會有時差的困擾，可以立即展開遊學行程。如果有事和臺灣的親友也可以立即聯絡，不受時差影響非常方便。

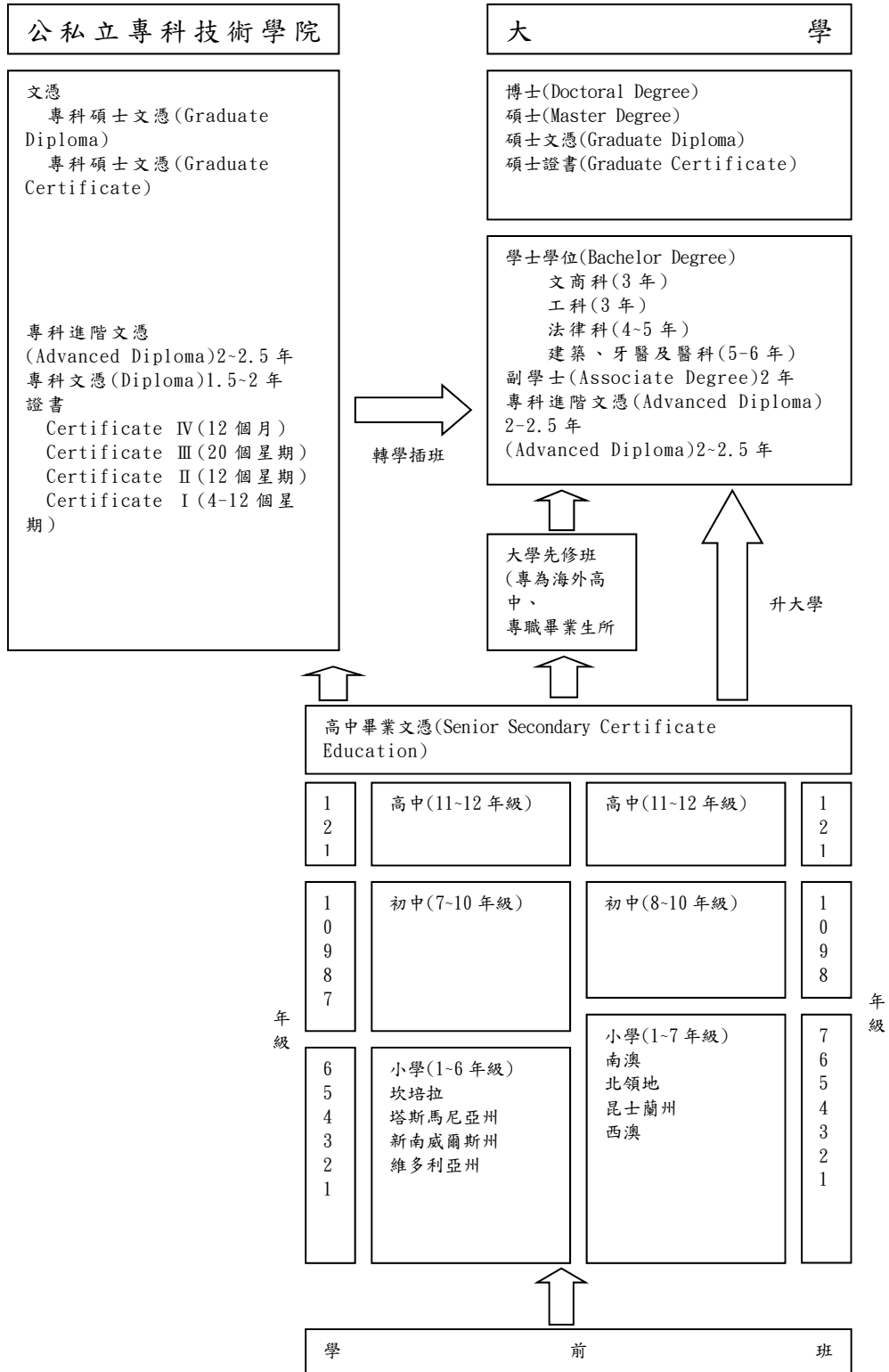
學生可以合法打工持學生簽證的學生可合法打工，基本上在上課期間能每星期工作20小時。在學校休假期間則沒有時數的限制。海外學生支援服務學生輔導和學生支援服務是澳洲教育系統的重要環節。在國際學生的保護措施與支援服務方面，澳洲居於國際領先地位。澳洲提供高品質的專業支援服務，讓國際學生能在這個安全及友善的社會中，盡情享受留澳生活。

澳洲的學校十分重視國際學生在宗教和文化方面的需要，而且提供一系列的支援和輔導服務，來協助國際學生盡快適應新的環境，安心地在澳洲生活並完成他們的學業。

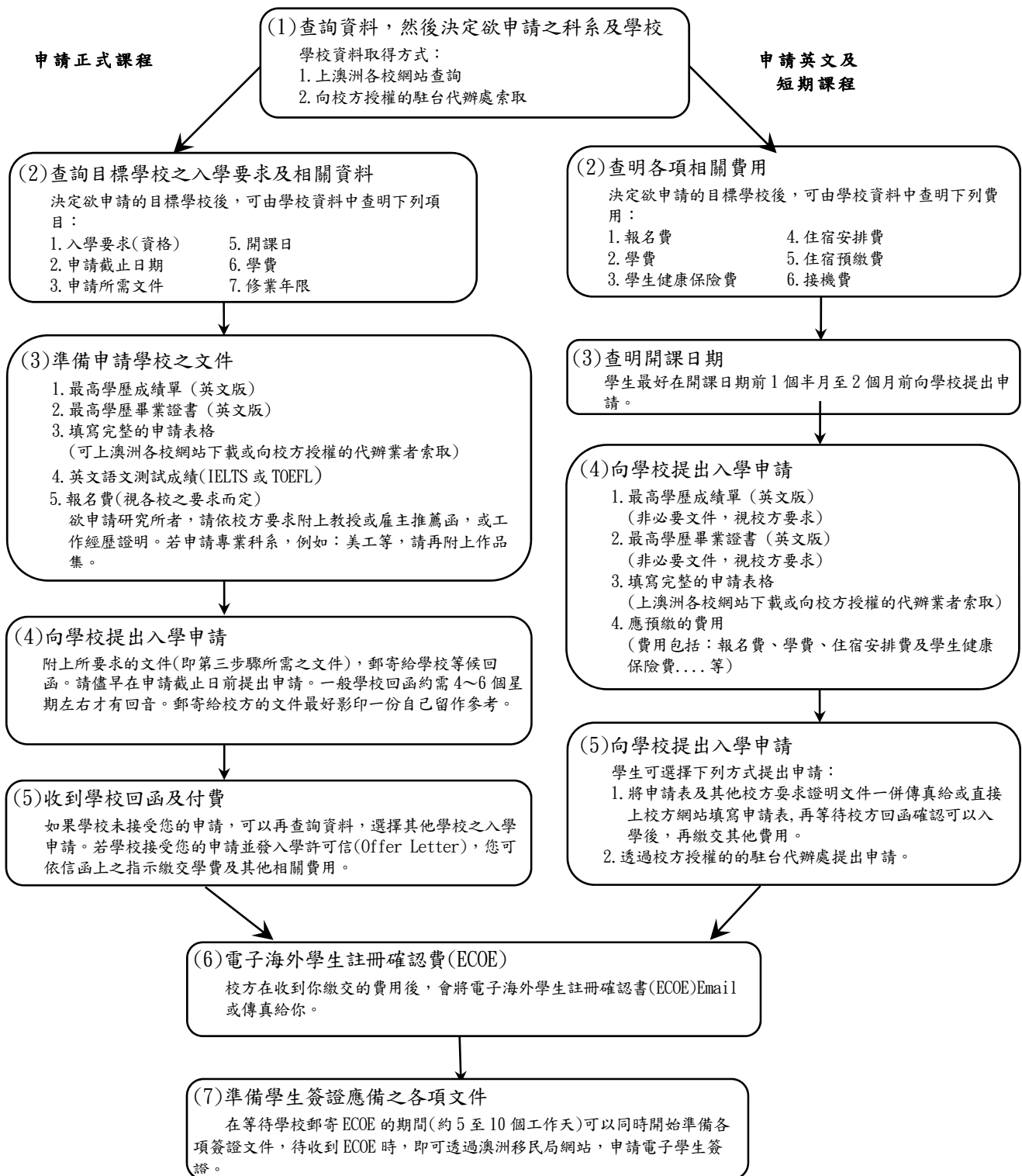
澳洲各校提供下列各項支援服務，以協助國際學生解決在生活 and 學習過程中所遭遇的各種問題：

- 英語輔導
- 特定國際學生顧問
- 協助處理簽證申請
- 迎新活動和新生訓練
- 健康、諮詢、住宿及就業服務

# 澳洲升學流程圖



## 正式課程申請程序 英文及短期課程申請程序



## 澳洲學生簽證須知

臺灣護照持有人符合澳洲學生簽證第一級審查標準，申請人可透過澳洲移民局網站，申請電子學生簽證。網址為：

[www.immi.gov.au/e\\_visa/students.htm](http://www.immi.gov.au/e_visa/students.htm)

有關電子學生簽證的申請詳情，請參閱澳洲移民局網站：

[www.immi.gov.au](http://www.immi.gov.au)

## 澳洲辦事處

澳洲辦事處是由澳洲聯邦政府所成立的機構。促進澳洲教育的國際化及增進和他國的教育交流。澳洲政府藉由設於世界各地的澳洲駐外使館，提供教育服務。

澳洲辦事處的主要工作包括：

- 代表澳洲各級學校從事國際教育宣傳，做為澳洲教育界和各國的橋樑。
- 促進臺澳雙方的學術交流，安排人員互訪並促進官方教育代表之間的瞭解。
- 從事全方位的研究及市調以瞭解臺灣教育及訓練發展的狀況，並協助澳洲教育訓練機構提升其知名度及擴展其交流網路。

澳洲辦事處是澳洲政府駐臺的官方機構，最主要的功能是提供最正確的資訊給臺灣有興趣去澳洲升學或遊學的人。

我們主要提供的服務項目有：

- 電話諮詢服務
- 遊留學相關資料提供
- 訪問各校舉行專題演講和展覽

## 澳洲辦事處

110臺北市松高路9號27樓（統一國際大樓）

E-mail：[taipei@studyinaustralia.gov.au](mailto:taipei@studyinaustralia.gov.au)

[www.studyinaustralia.gov.au/taiwan](http://www.studyinaustralia.gov.au/taiwan)

## 留學紐西蘭

102年4月25日

資料來源：紐西蘭商工辦事處

### Education Institutions in NZ 紐西蘭各級學校簡介

#### ◎紐西蘭大學&研究所

紐西蘭有八所國立大學，沒有私立大學，提供學術或專業領域的學位，課程豐富多樣，包括商學、科學和人文學系。除此 還有私立培訓機構提供授予證書及學位文憑之課程。大學課程的修業年限一般為三至四年。雖然就紐西蘭的建國史而言仍相當年輕，然而八所國立大學中已有五所享有百年歷史。有全世界緯度最南端的大學，全世界名列前茅的醫學院，全世界排名優越的MBA 課程及教學品質卓越的皮膚、心臟、檢驗專科等。

紐西蘭大學並沒有排名先後的問題，每一個學校都有其專長學系，如醫學、工程、法律、農業、生技、科技及環保。建議學生以自身的需求，選擇適合自己就讀的學校及科系，不要有「名校」的迷思。

八所國立大學及其位置概略如下：

- 奧克蘭大學 the University of Auckland，奧克蘭大學在奧克蘭市有二個校區
- 奧克蘭科技大學 Auckland University of Technology，Auckland 奧克蘭市(北島)
- 懷卡托大學 the University of Waikato，Hamilton 漢彌爾頓(北島)
- 梅西大學 Massey University，Palmerston North 北帕默斯頓、奧克蘭及威靈頓(北島)
- 維多利亞大學 Victoria University of Wellington，Wellington 威靈頓(北島)
- 坎特柏里大學 University of Canterbury，Christchurch 基督城(南島)
- 林肯大學 Lincoln University，Christchurch 基督城(南島)
- 奧塔哥大學 University of Otago，Dunedin 但尼丁(南島)

### 課程種類

紐西蘭所有大學均提供學士、碩士及博士學位，包括大學及研究所的各種文憑課程。大學開設的暑期進修及短期課程也愈來愈多，入學條件（詳細資料請參考各學校網站）。

申請紐西蘭大學，須有紐西蘭 YEAR 13 的學歷資格（入學許可）並且須達到各校訂定的托福或 IELTS 之英文能力。每所大學各有其入學規定，視其提供之學位，及該校各系所設之國際學生名額而定。

學年（詳細資料請參考各學校網站）

紐西蘭大學的學年從二月底或三月初開始，到十月結束；十月底或十一月上旬為考季；四月、七月上旬及八月底九月上旬為放假。有些學校在七月份也招收新生。

建議學生先確認自己要修讀的課程科目(subject)，再到 [www.newzealandeducated.com](http://www.newzealandeducated.com) 中，"Institutions & Courses" 用 "search" (即「搜尋」功能)，找到紐西蘭有提供該課程的大學是哪幾所後，再到符合的大學網站，查詢欲就讀科系的詳細入學要求、學費等資訊。

大學先修班(Foundation Programmes)

紐西蘭八所國立大學都設有大學先修班，輔助海外學生順利進入大學。課程為期 28 週至一年，包括英語、數學和其他重要科目。

### ◎綜合技術學院 (Polytechnics or Institutes of Technology)

紐西蘭有 20 所綜合技術學院。(Polytechnics or Institutes of Technology) 為學生提供技職性、專業性的教學。綜合技術學院的學科為理論與實務並重，其範疇涵蓋農業、藝術及設計、營造及建築、商學、工程、漁業海洋、林業、科技、餐飲及觀光等，每個領域提供多種課程，輔助學生畢業後的職涯規劃。也有證書 (Certificate)、文憑 (Diploma)、學位 (Degree)、碩士學位 (Postgraduate Degree)、學士後課程 (Graduate Programmes) 等課程。其中更不乏與大學建教合作，提供學生在技術學院就讀第一、二年的大學課程，而後轉入大學，繼續未完成的課程，並於畢業時取得大學所授予的學位。



大部份技術學院也提供英語課程給國際學生，包括：普通英語課程、考試預備班（如托福、IELTS 等）、學術深造班、商用英語班等，提供學生多元化並符合時代趨勢的訓練課程。國際留學生辦理註冊入學手續極為簡便，費用合理且可申請完善的福利及膳宿等協助。

紐西蘭的綜合技術學院提供台灣學生一個升大學的踏板。由於台紐學制上的小差異及學生英文能力程度的限制，使得部分台灣高中畢業生無法直升紐西蘭大學。如果學生可以先到技術學院選讀文憑課程（Diploma），利用那兩年的時間，把英文程度及專業知識、技能提升到一定的水準，之後再以文憑的成績升請插班大學，只要補足 1 到 2 年學分（視成績及學科而定）即可取得大學學位。利用紐西蘭靈活有彈性的學制，把英文程度及專業知識/技能的基礎打穩，未來不管繼續在紐西蘭升學或到其他國家繼續深造或就業，皆可隨心所欲，揮灑自如。

入學條件（詳細資料請參考各學校網站）

每所技術學院各有其入學條件，視所提供之課程而定。一般說來，16 歲完成紐西蘭高中 Year12 後，便可進入技術學院。但是，對授與學位的課程而言，則必需具有大學同等入學資格，或者在技術學院通過先修班或有相關之工作經驗後才可申請。

對台灣學生而言，必須在台灣高中、高職畢業後才可申請。

學年（詳細資料請參考各學校網站）

依照每種課程而有所不同。修課時間由幾星期的短期課程到三年整的長期課程不等。基本上，所有課程皆需通過紐西蘭資格審議局（NZQA）的核准，在世界各地也受到認可，而在紐西蘭當地，技術學院的畢業生更受到企業一致的推崇與喜好。

### ◎紐西蘭中小學

紐西蘭的中小學教育受到聯合國教科文組織的評鑒為全球中小學教育的最佳典範。聯合國國際發展組織 OECD 公佈，針對 57 個國家地區 15 歲中學生進行的評量報告，紐西蘭學生在數學能力，科學能力及閱讀能力皆名列前茅。分別以第 11 名，第 7 名及第 5 名摘下全球頂尖學生的寶座！並且超越德國、英國、美國等國家。

紐西蘭有 400 多所中學(亦稱 high schools, grammar schools 或 colleges)，針對 9 至 13 年級 (13 至 17 歲) 的學生提供廣泛的課程。各校服膺紐西蘭教育部所制定的國家課程綱要，並可自行規劃課程。中學的入學年齡通常為滿 13 歲 (YEAR 9)。到第五年 (YEAR13) 期末，欲進入大學深造之學生須取得 NCEA Level 3 的資格。

### 中學種類

紐西蘭的中學大多為公立，且由政府資助。大部分是男女合校，僅 10% 是男校或女校。公立學校外，尚有少數「私立中學」(Private/independent schools)，多半隸屬於宗教團體，具有歷史淵源，提供傳統的教學方案。許多前身為私立學校者，漸漸納入公立學校系統，成為「整合中學」(Integrated schools)。這些學校接受政府補助，但仍保持本身的特色 (例如天主教學校便會教授天主教教義)。不論公立或私立學校，都接受海外學生。

為維持全國一致的水準，紐西蘭所有中學的入學標準、課程規劃、教學品質都十分相近，旨在幫助學生皆能就讀國家證書的學科，並順利通過校內、校外的評鑑。紐西蘭的中學教育課程與全球同步，且易於銜接。

許多海外學生選擇到紐西蘭中學就讀高年級的課程 (11 至 13 年級，即 15 至 17 歲)，以便為進入紐西蘭或其他英語系國家的大學作準備。

### 入學條件 (詳細資料請參考各學校網站)

一般而言，並沒有針對國際學生有特別的入學條件、標準。但是，有些私立學校會對學生的英語能力有一定的要求。

### 學年 (詳細資料請參考各學校網站)

中等學校的學年是四學期制，從 2 月到 12 月中旬，在 4 月、7 月和 9 月各有一個假期。

第一學期：二月至四月

第二學期：四月至六月

第三學期：七月至九月

第四學期：十月至十二月

## 國家級品質保證 「全國教育成就證書」(National Certificates of Education Achievement)

紐西蘭資格審議局 (NZQA) 針對 11 至 13 年級的中學學生實行學業評鑑，根據學業標準，評鑑學生各學科的表現。為使中學生順利升上大學，「全國教育成就證書」成為高年級學生必要的檢定證書 (NCEA Level 1 至 3 級)。每一年級的成績包括校內評量和年底的檢定考試。

### ◎英語進修學校

英語進修學校在紐西蘭屬於私立培訓機構(private training providers)，另外，國立綜合技術學院和大學，也提供英語訓練課程。

海外學生就讀英語進修學校，主要是希望在正式進入中學或高等教育機構就讀前先提昇英語能力，甚或加強商務英語的能力，以因應職場的需求。這類學校亦向「紐西蘭資格審議局」登記註冊，以確保提供高水準的教學，及所教授課程符合國際標準，並獲得世界認可。不論個人或團體，課程從 2 週至 48 週，選擇多元。課程可包括戶外活動，甚至同一課程也可以在不同城市、不同學校上課。學生選擇課程時，應配合本身的英語程度。開課前通常有分級測驗，以便校方安排合適的班級。

課程種類很多，學生在享受高水準的教育之餘，也有機會體驗紐西蘭的特色。從泛舟、騎馬、自行車登山到英式橄欖球，紐西蘭提供上百種戶外活動，讓英語學習更加有趣。

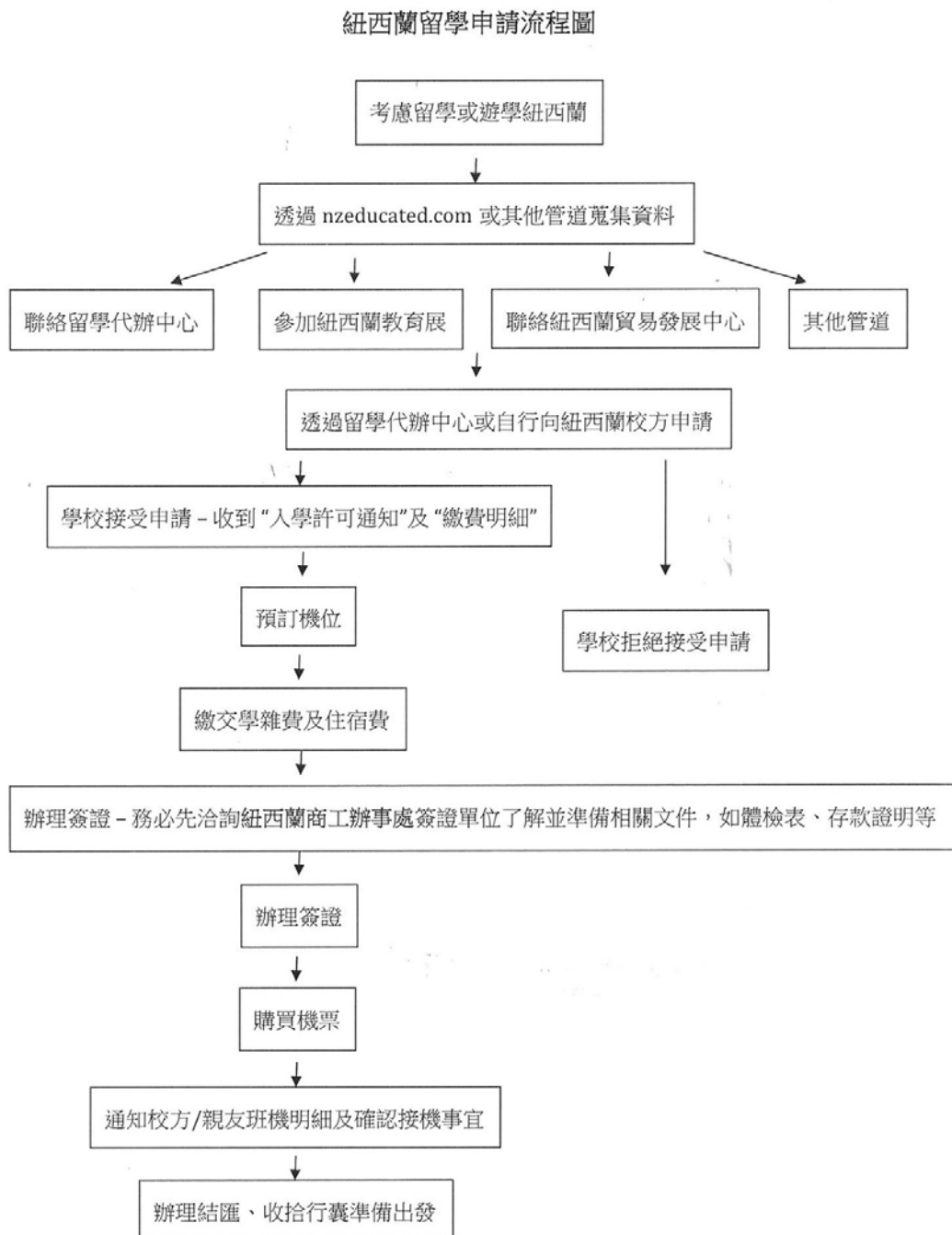
### ◎紐西蘭私立培訓機構

紐西蘭的私立培訓機構提供英語進修及其他各式各樣的課程。但也有不少私立培訓機構提供學術技職課程，通常只有單一領域。例如一所學院可能僅著重於餐飲觀光或商業課程的培訓。入學標準和課程期限也各不相同。

入學要求：一般而言，需要學生的英文版成績單、英文版畢業證書、英語能力測驗成績(如托福、IELTS)等。但詳細資料請直接參考各校系

所網站。每一種升學管道接各有特色，請家長及學生自行評估，並沒有所謂“最好的選擇”。建議應以“什麼樣的升學管道最適合學生的狀況及能力”為考量。

## 申請流程



## Pre-departure Preparation 行前準備 & 出境須知

### ◎行前準備

繳交學雜費及住宿費

紐西蘭學校會將繳費通知單(invoice)及學校的銀行帳號(bank account number)傳真或郵寄給學生，建議學生用電匯方式由台灣匯款至紐西蘭，請千萬不要郵寄現金。

任何在台灣的銀行，只要有提供外匯的服務，皆可辦理電匯，只是手續費有些微的差異。

### 辦理簽證

- 學生簽證(或觀光簽證)

請參考紐西蘭學生簽證須知，前往紐西蘭商工辦事處申請。詳細規定請參考 [www.immigration.govt.nz](http://www.immigration.govt.nz) 或電洽：02-2720 5228 分機 3602、3603 查詢，傳真：02-2720 5255

- 海外學生保險

紐西蘭政府並沒有強迫規定國際學生一定要購買學生保險(student insurance)。但根據經驗，建議學生還是需要購買學生保險，以防萬一。學生可於出發前或抵達紐西蘭後向 Uni-Care 或 Southern Cross Healthcare 兩家紐西蘭保險公司購買保險計劃(policy)。如果學生選擇在台灣購買海外旅遊險種，建議仔細研讀其所包含的理賠範圍及條件。

在紐西蘭，有多所知名的保險公司能夠提供相當完畢的保險給付。大多數的教育機構均設有保險窗口，會在學生註冊時提供保險方面的建議。

### ◎出境須知

#### 中華民國護照須知

學生應留意所持護照之限期，如所持護照限期將至但尚未完成所就讀之課程，則需前往中華民國駐紐西蘭辦事處(台北經濟文化辦事處)重新申請新護照。或可於回台度假時在台灣申請換發新護照。

學生如果在紐西蘭遺失護照，亦可在各駐紐西蘭辦事處補領，但得先至當地的警局報案。學生應將護照放在安全之處，並將護照及學生簽證之影印本放在另一安全地方。

中華民國在紐西蘭設有兩處『台北經濟文化辦事處』，聯絡方式為：

## 台北經濟文化辦事處(威靈頓市) Taipei Economic & Culture Office

地址：Level 21, 105 The Terrace, Wellington, New Zealand

電話：+64 4 473 6474 或 +64 473 6475

傳真：+64 4 499 1458

Email：[tecowlg@taipei.org.nz](mailto:tecowlg@taipei.org.nz)

緊急求助行動電話：02549 5300 (紐西蘭境內直撥)

## 台北經濟文化辦事處(奧克蘭市) Taipei Economic & Culture Office

地址：Level 18, Westpac Trust Tower, 120 Albert St.,

Auckland, New Zealand

電話：+64 9 303 3903

傳真：+64 9 302 3399

Email：[tecoakl@taiwan-roc.org.nz](mailto:tecoakl@taiwan-roc.org.nz)

急難救助：專線電話 +64 27 271 2700

緊急求助行動電話：025271 2700 (紐西蘭境內直撥)

### ◎住宿

#### 學生宿舍

一般來說，宿舍在長假期間是不開放的，學生在此段期間內通常必需另外寄住於寄宿家庭。學生宿舍的費用依教育機構之不同而有所變動。學生宿舍的數量有限，請有興趣的學生要提早申請。

#### 寄宿家庭

寄宿家庭皆經過仔細的評估、篩選，期望能提供學生一個安全且舒適的生活環境。住宿家庭是留學生學習英文及體驗紐西蘭文化的最好方法。住宿家庭提供學生私人房間及膳食，並期待學生成為家庭的一份子。

#### 私人分租、合租

價格隨著都市及城鎮的不同而有明顯的差異，也會依地點、樓地板面積和設備而有不同。

除了房間的租金以外，學生還必須負擔水電、瓦斯費和膳食生活費。學生通常會自己安排住宿等相關事項，而不是透過學校的幫助。但仍可先向海外學生部門查詢這方面的資訊，或查看校內的公佈欄。

### Returning to Taiwan 返國前的學歷認證

建議學生在返回台灣前，一定要先向中華民國駐外辦事處申請學歷認證。請逕自向以下單位詢問辦理的應備文件及程序，返國後紐西蘭駐



台官方單位恕不提供此服務。

如果男性學生是在18歲之前去紐西蘭求學，目前就讀於“正式課程”，而打算在寒暑假時返國探親度假，也務必將學歷證明送往中華民國駐外辦事處取得認證後，再返國。

如果學生在課業告一段落返國後，有再前往紐西蘭升學的打算，請在離開紐西蘭之前，務必向已就讀之學校申請修業證明（尤其是就讀語言課程者），以便申請下次的紐西蘭簽證。

### **給留學生的重要資訊：在紐西蘭求學／居住**

#### **接受照顧與安全的權益**

在紐西蘭，所有的教育機構及教育機構的代辦業者，在學生就讀期間皆必須為留學生擔負起高標準的照顧責任。由紐西蘭政府頒布的“對留學生的指導與照顧之行業規則” the Code of Practice for the Pastoral Care of International Students (or the Code of Practice) 規範了紐西蘭教育機構及其代辦業者的照顧標準，您可以從紐西蘭教育部網站取得多種語言的簡易版與完整版本，從這些文件中能夠得知您可以從教育機構得到什麼樣程度的照顧；或者您對於您的教育機構／代辦業者有不滿之處需要投訴，該怎麼處理？在您註冊入學的時候，您的教育機構應該提供您這樣的一式文件。

#### **退學及退費**

所有接受留學生的紐西蘭教育機構都必須提供學生退學及退費的辦法及流程，在註冊入學時，您應該從您的學校得到這樣的資訊；紐西蘭政府也特別訂定退費準則給私人教育培訓機構。您可以在 New Zealand Qualification Authority' s Study in New Zealand website 中得到更多的官方規則細節，若您的學校對某一門課停止授課，在這裡您也可以找到如何因應（該怎麼辦？應該找誰？）的訊息。

#### **教育機構的品質**

若您對於在紐西蘭就讀期間所接受的教育有疑慮，第一步就是與學校教職員溝通，並且依照他們的建議提出申訴，若您申訴的問題並沒有解決，您可以向獨立的第三方機構尋求協助，若您(或您的孩子)就讀於：

- 大學或技術學院 - 請與 [Office of the Ombudsmen](#) 聯繫

• 私立教育培訓機構或語言學校 - 請與 New Zealand Qualifications Authority (NZQA) 聯繫，紐西蘭境內免費電話：0800 697 296

• 小學或中學 - 請與學校董事會或 New Zealand Education Review Office (ERO) 聯繫，電話：+64 4 499 2489

### 教育機構的品質評鑑報告

紐西蘭有許多組織評鑑各級教育機構的品質，這些組織及其評鑑對象如下：

• 大學 - the Committee on University Academic Programmes 及 New Zealand Universities Academic Audit Unit

• 高等教育機構（除大學外） - the NZQA：www.nzqa.govt.nz

• 小學以及中學 - ERO：www.ero.govt.nz

### Useful Links 其他紐西蘭相關訊息連結

以下彙整了許多紐西蘭教育相關網站，提供您相當實用的資訊：

1. 紐西蘭教育部・英文版 New Zealand Ministry of Education：

www.minedu.govt.nz

2. 紐西蘭資格審議局 New Zealand Qualifications Authority

(NZQA) - 隸屬於紐西蘭教育部，提供所有登記註冊的教育機構名單，專司監督及管理紐西蘭各教育層級機構：www.nzqa.govt.nz

3. 紐西蘭資格審議局(NZQA) - 紐西蘭留學 Coming to study in New Zealand - 提供留學前須知，包括簽證訊息：

<http://www.nzqa.govt.nz/studying-in-new-zealand/coming-to-new-zealand/>

4. 紐西蘭教育部 - 學校學期&假日・英文版 School Terms & Holidays, MoE：

<http://www.minedu.govt.nz/theMinistry/EducationInNewZealand/SchoolTermsAndHolidays.aspx>

5. 紐西蘭教育部 - 紐西蘭中小學(0~18歲)學校目錄總覽・英文版

Team Up, MoE 可依地區、城市、教育級別（小學、高小、中學）區分搜尋：

<http://www.minedu.govt.nz/Parents/AllAges/SchoolSearch.aspx>

6. Te Kete Ipuranqi (TKI) 紐西蘭中學目錄 - 可依地區、學校種類、教育級別 (小學、高小、中學) 區分搜尋, 包括紐西蘭的所有學校 (不僅止於招收國際學生的紐西蘭學校) You can search for schools by region, schools by type or specific schools on this site. It includes all schools, not just those that enroll international

students. <http://www.tki.org.nz/Schools>

7. 紐西蘭教育部 - 在此您可以找到各級紐西蘭教育機構是否向紐西蘭教育部簽署“關於對留學生的指導與照顧之行業規則” Code of Practice for the Pastoral Care of International Students : <http://www.minedu.govt.nz/NZEducation/EducationPolicies/InternationalEducation/ForInternationalStudentsAndParents/CodeOfPracticeInfoForStudents/SignatoriesCodeOfPractice.aspx>

8. 紐西蘭幼兒教育、紐西蘭中小學各級學校課程如下 :

紐西蘭教育部 - Team Up, MoE · 英文版 :

<http://www.minedu.govt.nz/Parents.aspx>

紐西蘭教育部 - The New Zealand Curriculum · 英文版 :

<http://nzcurriculum.tki.org.nz/>

9. 紐西蘭教育部 - 紐西蘭幼兒教學 · 英文版 Early Childhood Education, MoE : <http://www.educate.ece.govt.nz/>

10. New Zealand Education Review Office · 英文版

紐西蘭官方機構, 專司紐西蘭學校及幼兒教育學校評鑑, 提供學生 & 家長公正公開的紐西蘭教育資訊: <http://www.ero.govt.nz/>

11. 紐西蘭高等教育 學校課程&培訓課程 · 英文版 Career Services 提供您生涯規劃資訊, 請輸入科目名稱或專業訓練課程之關鍵字, 由系統自動搜尋, 可依地區區分: <http://www2.careers.govt.nz/>

12. 紐西蘭高等教育 · 英文版 Entering Tertiary Study - Career Services

有助於您了解紐西蘭高等教育, 如何申請, 學費等相關資訊:

<http://www2.careers.govt.nz/education-and-training/tertiary-study-options/>

13. Education New Zealand 紐西蘭學士後(研究所)課程專門網站 - 專門提供學士後研究以上(研究所)課程資訊, 包括學士後證書課程到博士學位課程及獎學金訊息:

<http://www.newzealandpostgraduate.com/>

14. 教育相關數據統計・英文版 EducationCounts :

<http://www.educationcounts.govt.nz/>

15. 紐西蘭商工辦事處 - 簽證相關問題・中文版 NZCIO

有關紐西蘭打工度假簽證及學生簽證問題請參閱此網站 :

<http://nzcio.com/zh-hant/台灣/前往紐西蘭/簽證>

16. 紐西蘭移民局・英文版 Immigration New Zealand :

<http://www.immigration.govt.nz/>

17. 提供希望成為教師的資訊・英文版 TeachNZ.com :

<http://www.teachnz.govt.nz/>

18. 紐西蘭觀光資訊・中、英文版 Tourism New Zealand :

<http://www.newzealand.com/int/>

19. 提供取得紐西蘭駕駛執照的資訊・英文版 NZ Transport Agency :

<http://www.nzta.govt.nz/>

其他紐西蘭教育相關網站 :

1. Education New Zealand : <http://www.educationnz.org.nz/>

2. Universities New Zealand : <http://www.universitiesnz.ac.nz/>

3. NZ ITP : <http://www.nzitp.ac.nz/>

4. 紐西蘭教師學會・英文版 New Zealand Teachers Council :

<http://www.teacherscouncil.govt.nz/>

5. 紐西蘭醫師協會・英文版 New Zealand Medical Association :

<http://www.nzma.org.nz/>

6. Medical Council of New Zealand : <http://www.mcnz.org.nz/>

7. How to become a registered doctor in New Zealand 如何在紐西蘭成為註冊醫生?

<http://www.mcnz.org.nz/Registration/Howtobecomearegistereddctor/tabid/71/Default.aspx>

8. 具紐西蘭獨立/私立中學搜尋功能・英文版 ISNZ :

<http://www.isnz.org.nz/>

9. 紐西蘭語言學校聯盟・英文版 English New Zealand :

<http://www.englishnewzealand.co.nz/>

10. 具紐西蘭英語課程及學校搜尋功能・英文版 :

<http://www.english-schools.co.nz/>

各城市教育網站 : (以下由北而南區分)

1. 奧克蘭區教育網站・英文版 Study Auckland :  
<http://www.aucklandnz.com/studying>
  2. 陶朗加區教育網站・英文版 Education Tauranga :  
<http://www.educationtauranga.co.nz/>
  3. 懷卡托區教育網站・英文版 Study Waikato :  
<http://www.studywaikato.co.nz/>
  4. 北帕瑪斯頓區教育網站・英文版 Study in Palmerston North :  
<http://www.pncc.govt.nz/Learning/>
  5. 威靈頓市教育網站・英文版 Education Wellington :  
<http://www.ewi.org.nz/page/home.aspx>
  6. 尼爾森區教育網站・英文版 Education Nelson :  
<http://www.educationnelson.co.nz/>
  7. 基督城區教育網站・英文版 Study Christchurch :  
<http://www.studychristchurch.co.nz/>
  8. 丹尼丁市教育網站・英文版 Education Dunedin :  
<http://www.educationdunedin.co.nz/>
- 關於獎學金 Scholarships :
1. Postgraduate Study in New Zealand・英文版 Education New Zealand :  
<http://www.newzealandpostgraduate.com/search/scholarships/>
  2. 紐西蘭教育部・英文版 Scholarship links, MoE - 紐西蘭政府為吸引國際性人才，提供相當利多的博士獎學金名額，競爭激烈，NZIDRS 申請截止日期為每年 7 月 15 日  
<http://www.minedu.govt.nz/NZEducation/EducationPolicies/TertiaryEducation/ForTertiaryStudentsAndParents/ScholarshipLinks.aspx>
  3. Universities New Zealand 紐西蘭大學獎學金申請：  
<http://www.universitiesnz.ac.nz/scholarships>
  4. NewZealandEducated.com - Scholarships・英文版 :  
[http://www.newzealandeducated.com/int/en/institutions\\_courses/scholarships](http://www.newzealandeducated.com/int/en/institutions_courses/scholarships)

<p><b>紐西蘭商工辦事處</b> 11047 台北市信義區松智路 1 號 9 樓 T. 02-2720 5228 F.02-2750 5255 簽證：分機 3602、3603 <a href="http://nzcio.com/">http://nzcio.com/</a></p>	<p><b>紐西蘭貿易發展中心</b> 11047 台北市信義區松智路 1 號 9 樓 T. 02-8758 0110 F.02-8758 0111 <a href="http://nzeducated.com/">http://nzeducated.com/</a></p>
<p>紐西蘭打工度假及其他簽證問題，請聯繫紐西蘭簽證中心</p> <p><b>紐西蘭簽證申請中心</b> 11073 臺北市信義區松仁路 97 號(第二交易廣場)7 樓 A 室</p> <p>申請受理時間：08:00 至 15:00 (週一至週五) 領取護照時間：08:00 至 15:00 (週一至週五) 諮詢專線：02-2723 3378</p> <p>週一至週五 09:00 至 15:00 電子郵件 info.nztw@vfshelpline.com <a href="http://www.vfsglobal.com/newzealand/taiwan/Chinese/index.htm">http://www.vfsglobal.com/newzealand/taiwan/Chinese/index.htm</a> <u>1</u> 請注意紐西蘭簽證申請中心結束工作前一小時內恕無法受理團體簽證申請</p>	

學生簽證附註：

1. 就讀 3 個月以下課程者，可以依免簽證方式就讀該課程。
2. 學期內如無故缺課或成績不良者，會直接影響您日後簽證申請。
3. 新舊護照不可同時使用，如簽證在舊護照上請至本組或紐西蘭各地移民局申請轉移有效簽證至新護照內。
4. 其他有關學生簽證或相關訊息，請參閱紐西蘭移民局網站  
[www.immigration.govt.nz](http://www.immigration.govt.nz) 或於上班時間電洽紐西蘭簽證中心  
(02)2723 3378