

桃園市議會第1屆第15次臨時會

義民公園擴建工程進度  
專案報告

報告機關：桃園市政府工務局

報告人：黃 治 峯

中華民國 106 年 3 月 20 日



**編號：3**

**議案：義民公園擴建工程進度**

**報告機關：工務局**

**報告人：黃 治 峯**

---

## **壹、前言**

桃園市平鎮區第八公墓自民國 77 年禁葬，94 年辦理遷葬作業並編列為公 17 號公園，配合 104 年度傳統公墓遷葬計畫辦理公墓遷移，本府民政局已於 105 年 6 月 30 日完成。

於 104 年議會質詢時期，多位議員提案希冀能夠加速推動本公園用地擴建工程，並建議於退縮公園以改善交通壅塞、公園內設置停車場、里民集會所、薄膜天幕風雨運動場等相關設施建設。

105 年 1 月 8 日市長訪視會勘本公園擴建工程基地，於會勘現場裁示將在義民公園內設置薄膜天幕，供附近市民能夠在此辦活動使用，並將本公園定位為運動休閒公園。

## **貳、現階段執行情形**

本案設計監造委託技術服務於 105 年 6 月 13 日請顧問公司開始辦理基本規劃設計，地方民意代表集合民眾需求後，提出建議並希冀於本工程案完成後，將能夠改善本工程基地週遭現況交通壅塞問題與停車空間不足情形，並要求本局於整地工程階段能夠妥善處置舊有公墓下方先人骨骸問題。

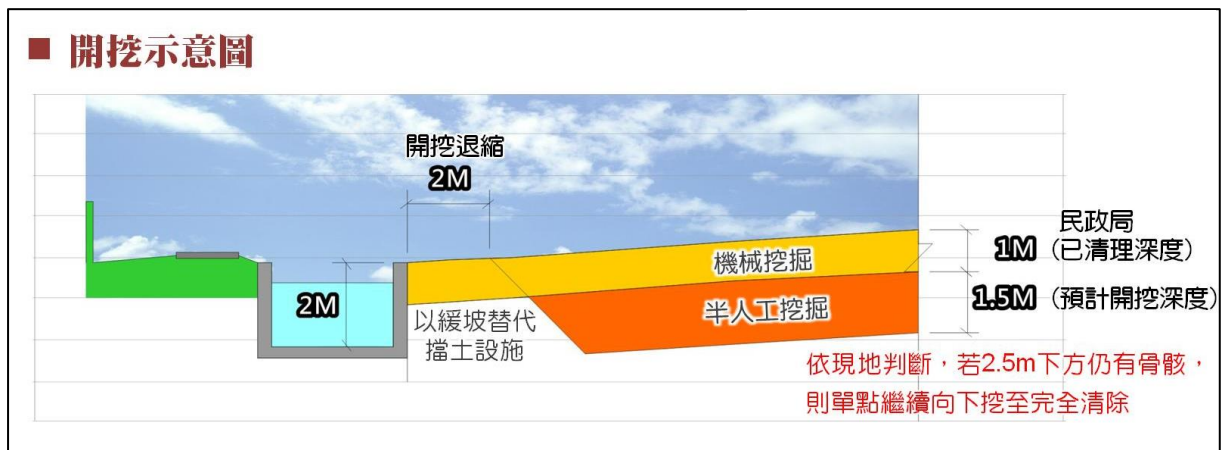
本擴建工程現階段分為兩期工程，第一期工程為「整地工程」（詳如圖一），第二期工程為「公園主體興闢工程」。為了解民政局第八公墓遷葬成果，以及確定未來基地範圍內整地工程需清理先人骨骸的範圍與深度，本局於 105 年 7 月 12 日邀集本計畫基地週遭各里辦公處，討論第一期整地工程清理及換土相關事宜，各里辦公處皆表示地方居民擔心第八公墓地下仍有墳墓尚待挖掘清理，希冀能於整土工程時期一

併清除乾淨，並建議至少清理至地表下方 2 公尺與石門大圳底齊深，供民眾安心使用。

工務局於規劃設計階段即將地方民眾需求納入考量，由於民政局遷墓階段已清理至地下 1 公尺深度，工務局規劃採機械挖掘清理；機械挖掘深度再向下 1.5 公尺將採半人工挖掘，且依現地判斷，倘仍然挖掘出先人骨骸，則單點繼續向下挖掘至完全清除(詳如圖二)。



圖一、整地工程(開挖及遷葬)流程



圖二、開挖示意圖

第一期工程總預算約為 1,300 萬元，已於 105 年由工務局規劃設計完成，後續工程階段將委由本市平鎮區公所代為執行；本市平鎮區公所已於 106 年度 1 月底決標，得標廠商並已於 2 月 18 日、19 日辦理開工法會，於法會完成後即辦理開工，預計 106 年 6 月完工。

第二期工程總預算約為 9,000 萬元，本案本局刻正辦理規劃設計階段，預計 6 月設計完成後之相關資料交予本市平鎮區公所，續辦理工務採購業務。

### 參、工程規劃內容

本案第二期工程「義民公園擴建工程－第二期公園主體興闢工程」階段，擬將於公園內配置天幕籃球場、多功能活動草坪、槌球場、YouBike 租賃系統、廁所(詳如圖四)以及健全之環公園步道等設施；另於本期工程階段，將一併解決基地週遭交通壅塞及停車空間不足問題(詳如圖三)，內容包含取消公園基地週遭附近停車格(育達路二段至環南路)、取消路邊停車(復旦路二段)，藉以提高道路使用容量，併改善現有道路線形(含退縮少部分公園用地以整建人行道與道路)、將復旦路二段至文化街調整為雙向四線道；

為配合取消路邊停車格，另將於公園內設置 200 格平面停車場，以及增設少數路邊臨時停車(汽、機車)以服務公園使用者；原延平路二段 430 巷未來則將重新開放為由環南路駛進復旦路二段之單行車道，以降低復旦路二段牌樓處之交通壅塞情形。

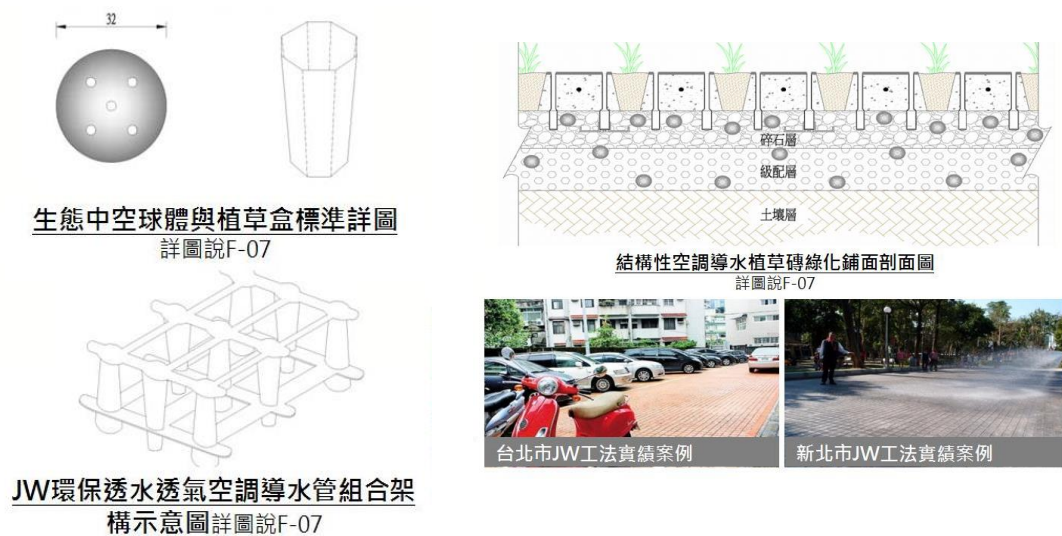


圖三、交通改善示意圖



圖四、廁所模擬示意圖

考量生命週期、維護成本暨鼓勵本國國民新創發明及考量永續生態環保之原則，本公園內停車場之鋪面將採用透水工法施作(工法詳如圖五)，其承载力將不亞於一般水泥或柏油道路，但透水性更高，有助減少都市熱島效應。



圖五、JW 工法示意圖

#### 肆、結語

本公園服務區域範圍內尚有當地民眾精神寄託所在之褒忠祀(俗稱義民廟)(如圖六)，主要供奉於乾隆五十一年間，林爽文叛變中所犧牲的二百多位義民客家先賢，義民信仰即是台灣客家傳統，展現保鄉護土之精神，義民廟更於每年農曆七月時，舉辦盛大之義民文化祭慶典。

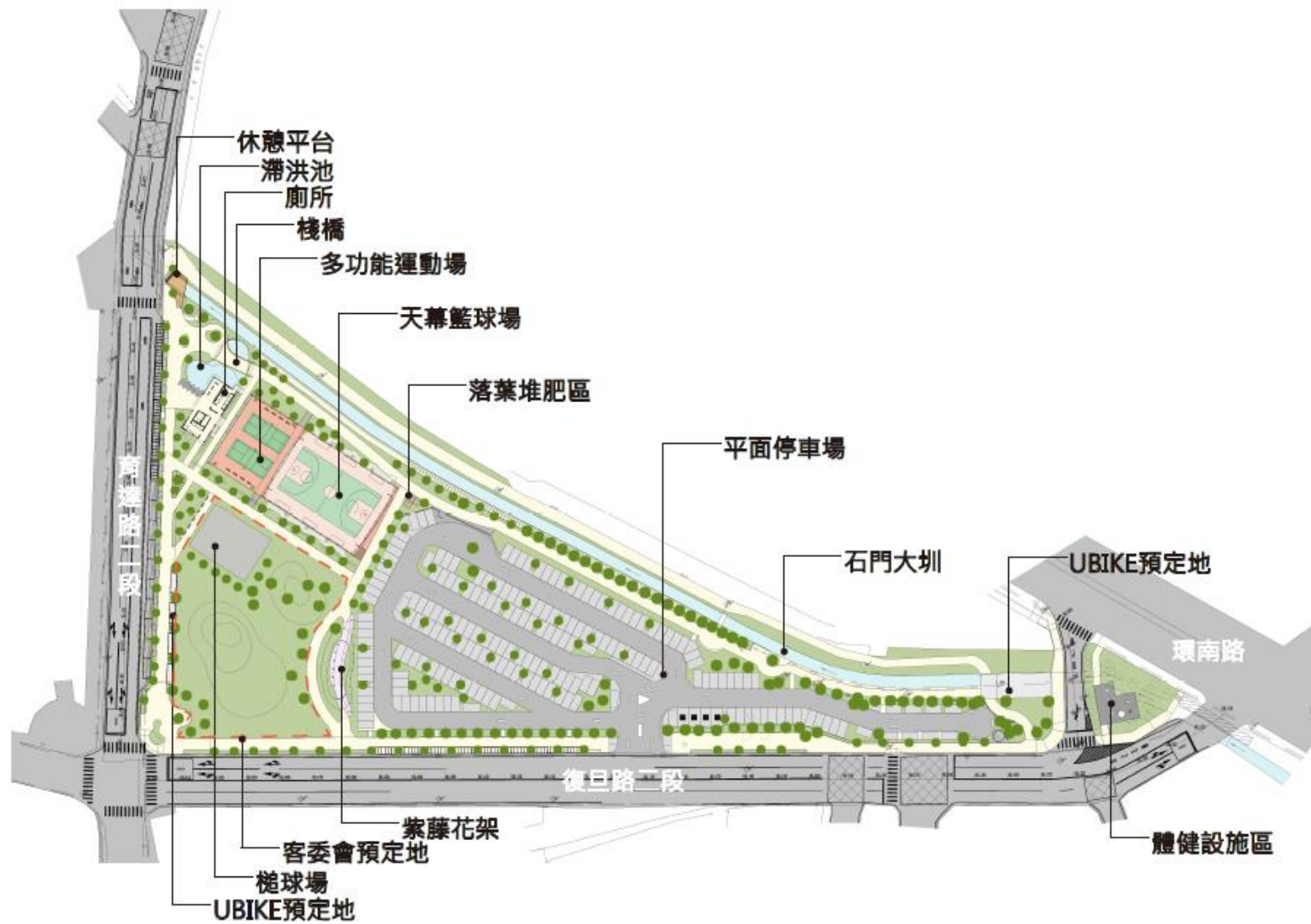


圖六、當地民眾信仰中心現況照片

本局未來公園施作完成後，將配合本府客家事務局於公園內施作戰爭紀念意象營造，結合傳統義民廟信仰後，更能增進本公園之人文意象景觀。

義民公園擴建基地範圍約為 1.5 公頃，結合既有公園後總面積將達近 2 公頃，未來服務區域包括復旦高中、平興國中、壢新醫院，以及週邊 8 個里約 4 萬 1,256 人，開發價值很高，工程完工後將能提供平鎮市民更好的活動空間，並且解決長久以來交通壅塞以及停車空間不足的問題，藉以提升市民生活品質。





圖八、未來公園平面配置圖