

中華民國105年度

(自民國105年1月1日起至105年12月31日止)

桃園市大園區公所

單 位 預 算

(第2-17冊)

(預算案)

主辦會計人員 陳宇治 機關長官 呂水田

# 桃園市大園區公所

## 目 次

中華民國 105 年度

一、預算總說明	第 01 頁
二、主要表	
(一)歲入來源別預算表	第 07 頁
(二)歲出機關別預算表	第 13 頁
三、附屬表	
(一)歲入項目說明提要與預算明細表	第 15 頁
(二)歲出計畫說明提要與各項費用明細表	第 31 頁
(三)歲出用途別科目分析表	第 65 頁
(四)資本支出分析表	第 66 頁
(五)人事費彙計表	第 67 頁
(六)人事費分析表	第 68 頁
(七)約聘僱人員費用分析表	第 73 頁
(八)派員出國計畫預算總表	第 74 頁
(九)派員出國計畫預算類別表-考察、訪問	第 75 頁
(十)公務車輛明細表	第 76 頁
(十一)歲出按職能及經濟性綜合分類表	第 80 頁

# 桃園市大園區公所

## 預算總說明

中華民國 105 年度

### 一、現行法定職掌：

(一) 機關主要職掌：依據桃園市政府各區公所組織規程，經本府 103 年 12 月 25 日以府法綜字第 10303200942 號令發布施行。

(二) 內部分層業務：置區長、主任秘書，下設 5 課 4 室：預算員額 80 人，其中職員 66 人、駐衛警 7 人、技工 2 人、工友 5 人，內部分層業務如下：

1、民政課：掌管自治行政、選舉、集會所管理、兵役行政、殯葬業務、民防、災害防救、環境衛生、國民體育、教育行政、調解業務、區政諮詢委員會議、廣播系統維護及其他有關民政事項。

2、社會課：社會福利、社會救助、社區發展、全民健康保險、就業輔導及其他有關社政事項。

3、農經課：工商管理、市場商圈、公用事業、地政、農林漁牧、公園綠地維護管理及其他有關農經事項。

4、工務課：道路養護、建築管理、違章建築及廣告物、路燈維護管理、水利、都市計畫、道路交通事項管理、免費公車管理、停車場管理及其他有關基層建設事項。

5、人文課：宗教禮俗、慶典活動、文化、原住民行政、人口政策及新住民事務、客家事務、觀光及其他有關人文事項。

6、秘書室：文書、出納、印信、檔案、庶務、工友管理、公關及新聞聯繫、財產及物品管理、辦公廳舍維護管理、研考、資訊、志願服務、採購招標、法制及其他不屬各課室之事項。

7、會計室：辦理歲計、會計及統計事項。

8、人事室：辦理人事管理事項。

9、政風室：辦理政風事項。

### 二、前年度及上年度已過期間計畫實施及預算執行情形：

(一) 前年度計畫實施成果及決算辦理概況：本機關係 104 年度新成立之機關，無前年度決算數。

# 桃園市大園區公所

## 預算總說明

中華民國 105 年度

(二) 上年度已過期間計畫實施及預算執行情形：

- 1、歲入部分：預算數 1 億 2,914 萬 8,000 元，截至 104 年度 6 月底止，執行數為 7,124 萬 8,791 元。
- 2、歲出部分：預算數 4 億 5,654 萬 9,000 元，截至 104 年度 6 月底止，執行數為 8,111 萬 2,987 元。

三、本年度施政計畫重點及預算提要：

(一) 本年度施政計畫重點及預期績效之概述：

- 1、落實市民申訴陳情案件、建議案件、瞭解民情、廣徵市政建設革興意見，加強地方建設。
- 2、推行地方自治、健全里鄰組織、發揮里鄰服務功能。
- 3、賡續辦理社會救助、社會福利、社區發展等工作，落實社會福利政策。
- 4、賡續發展工商、農林漁牧業，提供土地利用價值，推行政府政策，發展地方經濟。
- 5、賡續辦理鄰里公園維護管理、落實基層建設，以提供民眾休憩活動之場所。
- 6、依法辦理全民健保第五、六類及鄰長保險業務，保障被保險人權益。

(二) 本年度預算提要及成本估計：

- 1、歲入部分：本年度預算數 2 億 7,630 萬 1,000 元，較上年度預算 1 億 2,914 萬 8,000 元，增列 1 億 4,715 萬 3,000 元，增加率 113.94%，其明細如下：
  - (1) 罰金罰鍰及怠金：本年度預算數 5 萬元，無上年度預算數。
  - (2) 賠償收入：本年度預算數 31 萬元，較上年度預算數 30 萬元，增加 1 萬元。
  - (3) 行政規費收入：本年度預算數 51 萬 6,000 元，較上年度預算數 152 萬元，減少 100 萬 4,000 元。
  - (4) 使用規費收入：本年度預算數 1,216 萬 8,000 元，較上年度預算數 835 萬元，增加 381 萬 8,000 元。
  - (5) 財產孳息：本年度預算數 346 萬 4,000 元，較上年度預算數 263 萬 2,000 元，增加 83 萬 2,000 元。

# 桃園市大園區公所

## 預算總說明

中華民國 105 年度

- (6) 廢舊物資售價：本年度預算數 1 萬元，與上年度預算數相同。
- (7) 捐獻收入：本年度預算數 2,713 萬 5,000 元，無上年度預算數。
- (8) 雜項收入：本年度預算數 2 億 3,264 萬 8,000 元，較上年度預算數 1 億 1,633 萬 6,000 元，增加 1 億 1,631 萬 2,000 元。
- 2、歲出部分：本年度預算數 6 億 5,763 萬 2,000 元，較上年度預算 4 億 5,654 萬 9,000 元，增列 2 億 108 萬 3,000 元，增加率 44.04%，其明細如下：
- (1) 一般行政-行政管理：本年度預算數 2 億 6,222 萬 3,000 元，較上年度預算數 1 億 819 萬 7,000 元，增加 1 億 5,402 萬 6,000 元。
- (2) 區政業務-區政工作：本年度預算數 1 億 4,008 萬 8,000 元，較上年度預算數 7,016 萬 7,000 元，增加 6,992 萬 1,000 元。
- (3) 文化業務-人文工作：本年度預算數 206 萬 4,000 元，較上年度預算數 102 萬 4,000 元，增加 104 萬元。
- (4) 工務業務-農經工作：本年度預算數 2 億 2823 萬元，較上年度預算數 2 億 4,890 萬 7,000 元，減少 2,067 萬 7,000 元。
- (5) 社政業務-社政工作：本年度預算數 2,502 萬 7,000 元，較上年度預算數 2,825 萬 4,000 元，減少 322 萬 7,000 元。
- 3、按支出性質分析：
- (1) 經常支出：本年度預算數 4 億 3,871 萬 9,000 元，佔歲出預算總額 6 億 5,763 萬 2,000 元之 66.71%，較上年度法定經常支出預算數 2 億 9,699 萬 6,000 元，增列 1 億 4,172 萬 3,000 元，增加率 47.72%，編列內容包括人事費 8,168 萬 4,000 元、業務費 1 億 7,668 萬 5,000 元及獎補助費 1 億 8,035 萬元。
- (2) 資本支出：本年度預算數 2 億 1,891 萬 3,000 元，佔歲出預算總額 6 億 5,763 萬 2,000 元之 33.29%，較上年度法定資本支出預算數 1 億 5,955 萬 3,000 元，增列 5,936 萬元，增加率 37.20%，編列內容包括設備及投資 2 億 1,891 萬 3,000 元。

# 桃園市大園區公所

## 預算總說明

中華民國 105 年度

(三)計畫及預算統計表：

單位：新臺幣千元

業務計畫	工作計畫	本年度預算數	統計比率%
桃園市大園區公所合計		657,632	100%
一般行政	行政管理	262,223	39.88%
區政業務	區政工作	140,088	21.30%
文化業務	人文工作	2,064	0.31%
工務業務	農經工作	228,230	34.70%
社政業務	社政工作	25,027	3.81%

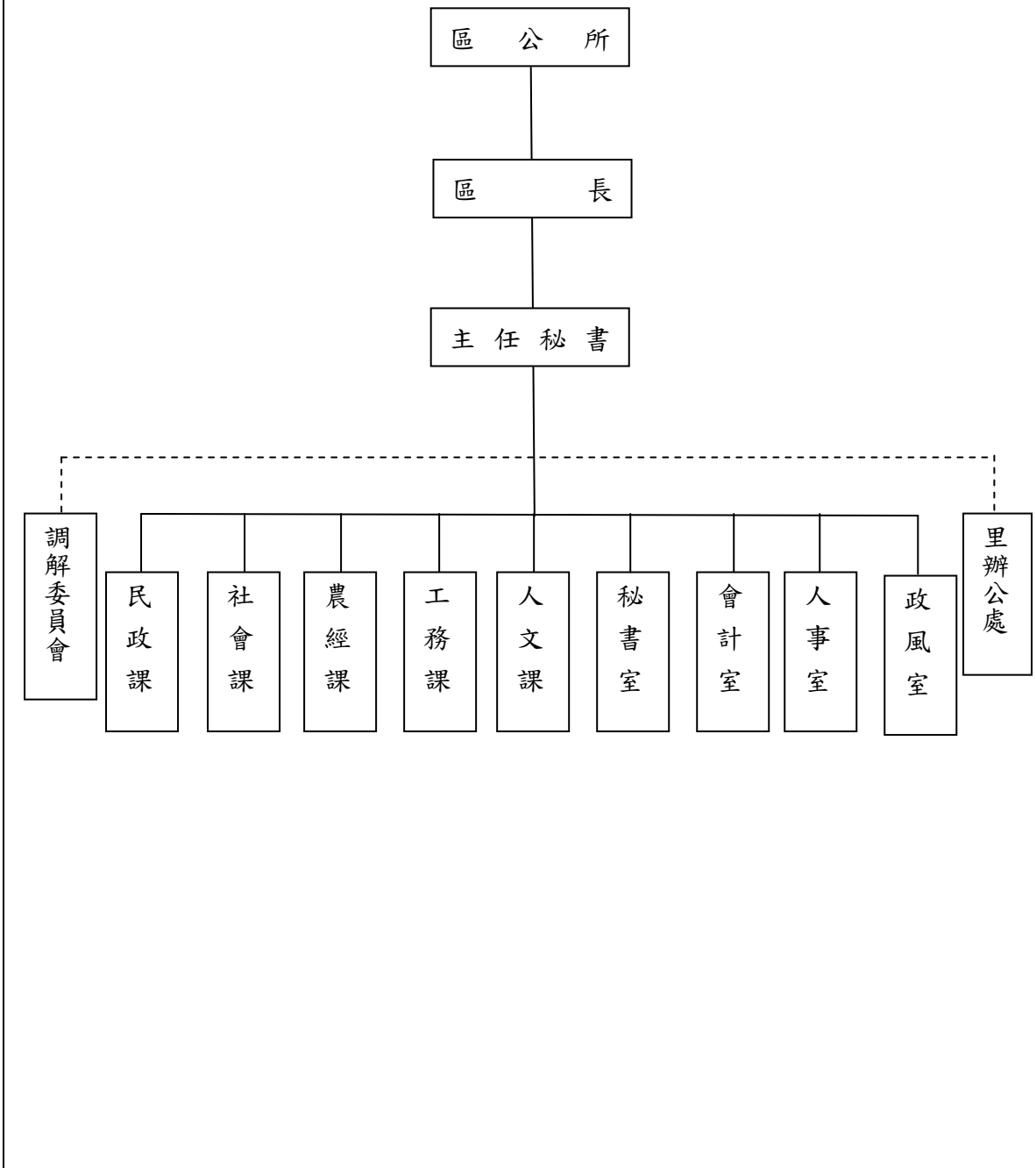
四、其他必要之分析事項：無。

# 桃園市大園區公所

## 預算總說明

中華民國 105 年度

五、組織系統圖



# 桃園市大園區公所

## 預算總說明

中華民國 105 年度

### 六、員額編制表：

職稱	法定編制員額	本年度預算員額	上年度預算員額	與上年度預算員額比較增減
區長	1	1	1	0
主任秘書	1	1	1	0
秘書	1	1	1	0
視導	1	1	1	0
課長	5	5	5	0
主任	4	4	4	0
課員	29	29	29	0
技士	9	9	9	0
助理員	1	1	1	0
里幹事	9	9	9	0
辦事員	3	3	3	0
書記	2	2	2	0
駐衛警	7	7	7	0
駕駛	0	0	1	-1
技工	2	2	2	0
工友	5	5	5	0
約僱人員	13	13	12	1
合計	93	93	93	0



桃園市大園區公所  
歲入來源別預算表

中華民國105年度

單位：新臺幣千元

科 目				本年度 預算數	上年度 預算數	前年度 決算數	本年度與 上年度比較	說明及法令依據	
款	項	目	節						名稱及編號
				合計	276,301	129,148	-	147,153	
				經常門合計	276,301	129,148	-	147,153	
02				03000000000 罰款及賠償收入	360	300	-	60	
	010			03020210000 桃園市大園區公所	360	300	-	60	
		01		03020210100 罰金罰鍰及怠金	50	-	-	50	
			01	03020210101 罰金罰鍰	50	-	-	50	相關管線單位違反改制前桃園縣道路挖掘管理自治條例裁罰案件等收入酌列(依改制前桃園縣道路挖掘管理自治條例及改制前桃園縣政府96年3月20日府交養字第0960005145號令辦理)。50千元
			02	03020210300 賠償收入	310	300	-	10	
			01	03020210301 一般賠償收入	310	300	-	10	各類法令、契約所定應獲之賠償收入(依契約相關規定辦理)。300千元 正光隆占用橫山段涵子小302-1地號道路用地案，土地使用補償費(依改制前桃園縣縣有不動產被占用處理要點辦理)。10千元
03				04000000000 規費收入	12,684	9,870	-	2,814	
	011			04020210000 桃園市大園區公所	12,684	9,870	-	2,814	
		01		04020210100 行政規費收入	516	1,520	-	-1,004	
			01	04020210101 審查費	500	1,500	-	-1,000	申請農業用地作農業使用及農業設施容許使用收入(依農業發展條例辦理)。500千元

桃園市大園區公所  
歲入來源別預算表

中華民國105年度

單位：新臺幣千元

科 目				本年度 預算數	上年度 預算數	前年度 決算數	本年度與 上年度比較	說明及法令依據
款	項	目	節					
			02	04020210102 證照費	16	20	-	-4 農業設施容許使用證明證照費(依農業主管機關受理申請許可案件及核發證明文件收費標準辦理)。16千元
		02		04020210200 使用規費收入	12,168	8,350	-	3,818
			01	04020210204 資料使用費	50	50	-	- 辦理各項採購業務招標文件工本費暨工程圖說費、報名書表、簡章、查閱及抄錄等收入(依政府採購法暨其施行細則等相關規定辦理)。50千元
			02	04020210213 場地設施使用費	12,118	8,300	-	3,818 墓基使用費(依桃園市各區公所管理公立公墓及骨灰骨骸存放設施使用收費標準辦理)(收支併列)(歲出編列區政業務-區政工作 147,273元：人事費147,273元)。6,750千元 塔位使用費(依桃園市各區公所管理公立公墓及骨灰骨骸存放設施使用收費標準辦理)(收支併列)(歲出編列區政業務-區政工作 56,727元：人事費56,727元)。2,600千元 老人文康綜合活動中心場地設備出借費(依改制前桃園縣大園鄉老人文康綜合活動中心管理辦法辦理)。60千元 社區活動中心場地設備出借費(依桃園市里集會場所及社區活動中心收費標準辦理)。6千元 大園、和平里集會所及南港里活動中心場地設備出借費(依桃園市里集會場所及社區活動中心使用管理要點辦理)。12千元 老街溪停車場清潔費(依改制前大園鄉老街溪停車場清潔收費管理辦法辦理)(收支併列)(歲出編列一般行政管理-一般業務 2,690,000元：業務費 2,340,000元、設備及投資 350,000元)。2,690千元

桃園市大園區公所  
歲入來源別預算表

中華民國105年度

單位：新臺幣千元

科 目				本年度 預算數	上年度 預算數	前年度 決算數	本年度與 上年度比較	說明及法令依據	
款	項	目	節						名稱及編號
04				3,474	2,642	-	832		
	017								
		01		06000000000 財產收入	3,474	2,642	-	832	
				06020210000 桃園市大園區公所	3,474	2,642	-	832	
				06020210100 財產孳息	3,464	2,632	-	832	
			01	06020210101 利息收入	500	20	-	480	各項專戶存款利息收入(依桃園市市庫管理自治條例及代理公庫契約辦理)。500千元
			02	06020210102 租金收入	1,942	1,772	-	170	大園公有零售市場攤位使用費收入(依據大園公有零售市場攤(鋪)使用契約書及零售市場管理條例辦理)。1,762千元 大園區公所老街溪停車場員工停車費用收入(依相關契約辦理)。180千元
			03	06020210103 權利金	1,022	840	-	182	大園區三和公有零售市場委託經營管理權利金(履約期間：101.7.30~105.6.30)(依改制前101年至105年大園鄉三和公有零售市場委託經營管理契約書辦理)。462千元 大園公有零售市場附設地下停車場委外經營管理權利金(履約期間：103.12.25~105.12.31)(依大園公有零售市場附設地下室停車場委託經營管理契約書辦理)。559.92千元 配合預算編列至千元，增列進位數。0.08千元
		02		06020210500 廢舊物資售價	10	10	-	-	
			01	06020210501 廢舊物資售價	10	10	-	-	區公所變賣已報廢財產、應用物品之剩餘、廢棄物品等(依改制前桃園縣縣有財產管理自治條例辦理)。10千元

桃園市大園區公所  
歲入來源別預算表

中華民國105年度

單位：新臺幣千元

科 目				本年度 預算數	上年度 預算數	前年度 決算數	本年度與 上年度比較	說明及法令依據
款	項	目	節					
07				27,135	-	-	27,135	
	003			27,135	-	-	27,135	
		01		27,135	-	-	27,135	
			01	27,135	-	-	27,135	台電104年度發電年度促協金計畫-區內各項公共設施管理維護及增設費用。(依據台灣電力公司104年2月25日申請建字第0012號函、台灣電力公司104年2月25日申請建字第0015號函及桃園市政府104年08月14日府經公字第1040199700號函辦理)(收支併列)(歲出編列工務業務-農經工作-公園路燈管理17,946,000元：設備及投資17,946,000)。17,946千元 長生海湖發電廠營運回饋金補助辦理「103年度回饋金補助相關計畫」。(依據長生電力股份有限公司104年6月17日(104)長生電字第0061號函及桃園市政府104年06月11日府經公字第1040153865號函辦理)(依議會104年8月26日桃議議建字第1040007206號函同意墊付)(收支併列)(歲出編列一般行政-行政管理-人員維持費581,000元：人事費581,000；歲出編列一般行政-行政管理-一般業務8,607,235元：業務費3,544,504元、獎補助費5,019,731元、設備及投資43,000元)。9,188.235千元 配合預算編列至千元，增列進位數。0.765千元
08				232,648	116,336	-	116,312	
	009			232,648	116,336	-	116,312	
		01		232,648	116,336	-	116,312	

桃園市大園區公所  
歲入來源別預算表

中華民國105年度

單位：新臺幣千元

科 目				本年度 預算數	上年度 預算數	前年度 決算數	本年度與 上年度比較	說明及法令依據
款	項	目	節					
			01	11020210201 收回以前年度 歲出	10	10	-	收回以前年度已核銷之款 項(依相關規定辦理)。10千 元
			02	11020210210 其他雜項收入	232,638	116,326	-	116,312 刨除料剩餘價值折價收入 (依據改制前桃園縣政府101 年6月7日桃交養字第 1010016560號函辦理)。 10,000千元 辦理加強農地管理計畫經 費(依據農業局104年7月21 日桃農管字第1040018006 號函核定)(收支併列)(歲出 編列工務業務-農經工作-農 經業務257,240元：業務費 127,240元、設備及投資 130,000元)。257.24千元 挖掘道路修復管理費及代 辦挖掘道路修復費收入(依 改制前桃園縣道路挖掘管 理自治條例辦理)(收支併列) (歲出編列-工務業務-農經 工作-工程業務15,750,000 元：人事費581,000元、業 務費10,000元、設備及投資 15,159,000元)。15,750千元 105年度航空噪音防制經費 補助工作執行計畫-行政作 業費(依據環保局104年4月 29日府環噪字第 1040108300號函辦理)(收支 併列)(歲出編列一般行政-行 政管理-人員維持費 1,162,000元：人事費 1,162,000；歲出編列一般 行政-行政管理-一般業務 260,000元：業務費260,000 元)。1,422千元 105年度桃園國際機場回饋 金補助工作執行計畫-行政 作業費(依據環保局104年7 月13日府環噪字第 1040182126號函辦理)(收支 併列)(歲出編列一般行政-行 政管理-人員維持費 1,162,000元：人事費 1,162,000元；歲出編列一 般行政-行政管理-一般業務 5,266,000元：業務費 4,526,000元、設備及投資 740,000元)。6,428千元 105年度桃園國際機場回饋 金補助計畫-各課室預算(依 據環保局104年7月13日府

桃園市大園區公所  
歲入來源別預算表

中華民國105年度

單位：新臺幣千元

科 目				本年度 預算數	上年度 預算數	前年度 決算數	本年度與 上年度比較	說明及法令依據
款	項	目	節					
								環保局104年6月5日桃環噪字第1040042529號函辦理)(收支併列)(歲出編列一般行政-行政管理-一般業務3,497,350元：獎補助費3,497,350元；歲出編列區政業務-區政工作17,000,000元：業務費3,000,000元、獎補助費14,000,000元；歲出編列工務業務-農經工作-農經業務18,370,000元：業務費10,700,000元、獎補助費7,670,000元；歲出編列社政業務-社政工作12,860,000元：業務費300,000元、設備及投資2,000,000元、獎補助費10,560,000元；歲出編列文化業務-人文工作600,000元：獎補助費600,000元)。52,327.35千元 105年度桃園國際機場回饋金補助計畫-各里機場回饋金(依據環保局104年7月13日府環噪字第1040182126號函辦理)(收支併列)(歲出編列一般行政-行政管理-一般業務14,415,150元：業務費9,001,050元、獎補助費5,414,100元)。14,415.15千元 105年度桃園國際機場回饋金補助計畫-發放機場回饋金居民醫療保健費(依據環保局104年7月13日府環噪字第1040182126號函辦理)(收支併列)(歲出編列一般行政-行政管理-一般業務127,657,500元：獎補助費127,657,500元)。127,657.5千元 105年度桃園國際機場回饋金4號焚化爐補助計畫(依據環保局104年7月13日府環噪字第1040182126號函辦理)(收支併列)(歲出編列一般行政-行政管理-一般業務4,380,000元：業務費3,807,000元、獎補助費573,000元)。4,380千元 配合預算編列至千元，增列進位數。0.76千元

桃園市大園區公所  
歲出機關別預算表

中華民國105年度

單位：新臺幣千元

科 目				本年度 預算數	上年度 預算數	前年度 決算數	本年度與 上年度比較	說 明
款	項	目	節					
02				657,632	456,549	-	201,083	
	017			657,632	456,549	-	201,083	
		01		262,223	108,197	-	154,026	
			01	262,223	108,197	-	154,026	一、本科目包括行政管理 二、本年度預算數包括： 人事費77,202千元 業務費38,673千元 設備及投資3,628千元 獎補助費142,720千元 三、本年度預算數與上年度比較： 增加 154,026千元 減列 人事費1,004千元 增列 業務費16,351千元 增列 設備及投資813千元 增列 獎補助費137,866千元
		02		140,088	70,167	-	69,921	
			01	140,088	70,167	-	69,921	一、本科目包括區政工作 二、本年度預算數包括： 人事費1,586千元 業務費54,247千元 設備及投資66,055千元 獎補助費18,200千元 三、本年度預算數與上年度比較： 增加 69,921千元 減列 人事費270千元 增列 業務費996千元 增列 設備及投資66,055千元 增列 獎補助費3,140千元
		03		2,064	1,024	-	1,040	
			01	2,064	1,024	-	1,040	一、本科目包括人文工作 二、本年度預算數包括： 人事費56千元 業務費1,208千元 設備及投資0千元 獎補助費800千元 三、本年度預算數與上年度比較： 增加 1,040千元 增列 業務費290千元 減列 設備及投資50千元 增列 獎補助費800千元

桃園市大園區公所  
歲出機關別預算表

中華民國105年度

單位：新臺幣千元

科 目				本年度 預算數	上年度 預算數	前年度 決算數	本年度與 上年度比較	說 明	
款	項	目 節	名稱及編號						
		04		228,230	248,907	-	-20,677		
			01	59020210400 工務業務	228,230	248,907	-	-20,677	一、本科目包括農經工作 二、本年度預算數包括： 人事費1,349千元 業務費71,981千元 設備及投資147,230千元 獎補助費7,670千元 三、本年度預算數與上年度比較： 減少 20,677千元 增列 人事費581千元 減列 業務費4,477千元 減列 設備及投資5,458千元 減列 獎補助費11,323千元
				59020210405 農經工作	228,230	248,907	-	-20,677	
		05		68020210200 社政業務	25,027	28,254	-	-3,227	
			01	68020210211 社政工作	25,027	28,254	-	-3,227	一、本科目包括社政工作 二、本年度預算數包括： 人事費1,491千元 業務費10,576千元 設備及投資2,000千元 獎補助費10,960千元 三、本年度預算數與上年度比較： 減少 3,227千元 增列 業務費626千元 減列 設備及投資2,000千元 減列 獎補助費1,853千元



桃園市大園區公所

歲入項目說明提要與預算明細表

經常門

中華民國105年度

單位：新臺幣元

罰金罰鍰及怠金—罰金罰鍰

罰金罰鍰及怠金—罰金罰鍰

來源別子目及細目與編號	03020210101 罰金罰鍰及怠金-罰金罰鍰	承辦單位	桃園市大園區公所	預算金額	50千元
歲入項目說明	<p>一、項目內容： 相關管線單位違反改制前桃園縣道路挖掘自治條例裁罰案件等收入酌列。</p> <p>二、法令依據： 依改制前桃園縣道路挖掘管理自治條例及改制前桃園縣政府96年3月20日府交養字第0960005145號令辦理。</p>				
科目名稱及編號	單位	數量	單價	預算數	說明及收入依據
合計				50,000	
03020210101 罰金罰鍰	年	1	50,000	50,000	相關管線單位違反改制前桃園縣道路挖掘管理自治條例裁罰案件等收入酌列(依改制前桃園縣道路挖掘管理自治條例及改制前桃園縣政府96年3月20日府交養字第0960005145號令辦理)。

桃園市大園區公所

歲入項目說明提要與預算明細表

經常門

中華民國105年度

單位：新臺幣元

賠償收入——一般賠償收入

賠償收入——一般賠償收入

來源別子目及細目與編號	03020210301 賠償收入-一般賠償收入	承辦單位	桃園市大園區公所	預算金額	310千元
歲入項目說明	<p>一、項目內容： 1.各類法令、契約所定應獲之賠償收入。2.正光隆占用橫山段滄子小302-1地號道路用地案，土地使用補償費。</p> <p>二、法令依據： 1.依契約相關規定辦理。2.依改制前桃園縣縣有不動產被占用處理要點辦理。</p>				
科目名稱及編號	單位	數量	單價	預算數	說明及收入依據
合計				310,000	
03020210301 一般賠償收入	年	1	300,000	300,000	各類法令、契約所定應獲之賠償收入(依契約相關規定辦理)。
	年	1	10,000	10,000	正光隆占用橫山段滄子小302-1地號道路用地案，土地使用補償費(依改制前桃園縣縣有不動產被占用處理要點辦理)。

桃園市大園區公所  
歲入項目說明提要與預算明細表

經常門

中華民國105年度

單位：新臺幣元

行政規費收入—審查費	來源別子目及細目與編號	04020210101 行政規費收入-審查費	承辦單位	桃園市大園區公所	預算金額	500千元
	歲入項目說明	<p>一、項目內容：申請農業用地作農業使用收入。</p> <p>二、法令依據：依農業發展條例辦理。</p>				
科目名稱及編號		單位	數量	單價	預算數	說明及收入依據
合計					500,000	
04020210101 審查費		次	1,000	500	500,000	申請農業用地作農業使用及農業設施容許使用收入(依農業發展條例辦理)。

行政規費收入—審查費

桃園市大園區公所  
歲入項目說明提要與預算明細表

經常門

中華民國105年度

單位：新臺幣元

行政規費收入—證照費	來源別子目及 細目與編號	04020210102 行政規費收入-證照費	承辦單位	桃園市大園區公所	預算金額	16千元	行政規費收入—證照費
	歲入項目說明	<p>一、項目內容： 農業設施容許使用證明。</p> <p>二、法令依據： 依農業主管機關受理申請許可案件及核發證明文件收費標準辦理。</p>					
	科目名稱及編號	單位	數量	單價	預算數	說明及收入依據	
	合計				16,000		
	04020210102 證照費	年	1	16,000	16,000	農業設施容許使用證明證照費(依農業主管機關受理申請許可案件及核發證明文件收費標準辦理)。	

桃園市大園區公所

歲入項目說明提要與預算明細表

經常門

中華民國105年度

單位：新臺幣元

使用規費收入—資料使用費

使用規費收入—資料使用費

來源別子目及細目與編號	04020210204 使用規費收入-資料使用費	承辦單位	桃園市大園區公所	預算金額	50千元
歲入項目說明	一、項目內容：辦理各項採購業務招標文件工本費暨工程圖說費、報名書表、簡章、查閱及抄錄等收入。				
	二、法令依據：依政府採購法暨其施行細則等相關規定辦理。				
科目名稱及編號	單位	數量	單價	預算數	說明及收入依據
合計				50,000	
04020210204 資料使用費	次	500	100	50,000	辦理各項採購業務招標文件工本費暨工程圖說費、報名書表、簡章、查閱及抄錄等收入(依政府採購法暨其施行細則等相關規定辦理)。

# 桃園市大園區公所

## 歲入項目說明提要與預算明細表

經常門

中華民國105年度

單位：新臺幣元

使用規費收入—場地設施使用費

使用規費收入—場地設施使用費

來源別子目及細目與編號	04020210213 使用規費收入-場地設施使用費	承辦單位	桃園市大園區公所	預算金額	12,118千元
歲入項目說明	一、項目內容： 1.墓基使用費2.塔位使用費。3.老人文康綜合活動中心場地設備出借費。4.社區活動中心場地設備出借費。5.大園、和平里集會所及南港里活動中心場地設備出借費。6.老街溪停車場清潔費。				
	二、法令依據： 1.依桃園市各區公所管理公立公墓及骨灰骨骸存放設施使用收費標準辦理。2.依改制前桃園縣大園鄉老人文康綜合活動中心管理辦法辦理。3.依桃園市里集會場所及社區活動中心收費標準辦理。4.依改制前大園鄉老街溪停車場清潔收費管理辦法辦理。				
科目名稱及編號	單位	數量	單價	預算數	說明及收入依據
合計				12,118,000	
04020210213 場地設施使用費	次	150	45,000	6,750,000	墓基使用費(依桃園市各區公所管理公立公墓及骨灰骨骸存放設施使用收費標準辦理)(收支併列)(歲出編列區政業務-區政工作147,273元：人事費147,273元)。
	年	200	13,000	2,600,000	塔位使用費(依桃園市各區公所管理公立公墓及骨灰骨骸存放設施使用收費標準辦理)(收支併列)(歲出編列區政業務-區政工作56,727元：人事費56,727元)。
	月	12	5,000	60,000	老人文康綜合活動中心場地設備出借費(依改制前桃園縣大園鄉老人文康綜合活動中心管理辦法辦理)。
	月	12	500	6,000	社區活動中心場地設備出借費(依桃園市里集會場所及社區活動中心收費標準辦理)。
	月	12	1,000	12,000	大園、和平里集會所及南港里活動中心場地設備出借費(依桃園市里集會場所及社區活動中心使用管理要點辦理)。
	年	1	2,690,000	2,690,000	老街溪停車場清潔費(依改制前大園鄉老街溪停車場清潔收費管理辦法辦理)(收支併列)(歲出編列一般行政-行政管理-一般業務2,690,000

桃園市大園區公所

歲入項目說明提要與預算明細表

經常門

中華民國105年度

單位：新臺幣元

科目名稱及編號	單位	數量	單價	預算數	說明及收入依據
使用規費收入—場地設施使用費					元：業務費2,340,000元、設備及投資350,000元。

使用規費收入—場地設施使用費

桃園市大園區公所  
歲入項目說明提要與預算明細表

經常門

中華民國105年度

單位：新臺幣元

財產孳息—利息收入	來源別子目及 細目與編號	06020210101 財產孳息-利息收入	承辦單位	桃園市大園區公所	預算金額	500千元
	歲入項目說明	<p>一、項目內容：各項專戶存款利息收入。</p> <p>二、法令依據：依桃園市市庫管理自治條例及代理公庫契約辦理。</p>				
	科目名稱及編號	單位	數量	單價	預算數	說明及收入依據
	合計				500,000	
	06020210101 利息收入	年	1	500,000	500,000	各項專戶存款利息收入(依桃園市市庫管理自治條例及代理公庫契約辦理)。

財產孳息—利息收入



桃園市大園區公所

歲入項目說明提要與預算明細表

經常門

中華民國105年度

單位：新臺幣元

財產孳息—租金收入

財產孳息—租金收入

來源別子目及細目與編號	06020210102 財產孳息-租金收入	承辦單位	桃園市大園區公所	預算金額	1,942千元
歲入項目說明	<p>一、項目內容： 1.大園公有零售市場攤位使用費收入。2.大園區公所老街溪停車場員工停車費費用收入。</p> <p>二、法令依據： 1.依據大園公有零售市場攤(鋪)使用契約書及零售市場管理條例辦理。2.依相關契約辦理。</p>				
科目名稱及編號	單位	數量	單價	預算數	說明及收入依據
合計				1,942,000	
06020210102 租金收入	年	1	1,762,000	1,762,000	大園公有零售市場攤位使用費收入(依據大園公有零售市場攤(鋪)使用契約書及零售市場管理條例辦理)。
	月	12	15,000	180,000	大園區公所老街溪停車場員工停車費費用收入(依相關契約辦理)。

桃園市大園區公所

歲入項目說明提要與預算明細表

經常門

中華民國105年度

單位：新臺幣元

財產孳息—權利金

財產孳息—權利金

來源別子目及細目與編號	06020210103 財產孳息-權利金	承辦單位	桃園市大園區公所	預算金額	1,022千元
歲入項目說明	<p>一、項目內容： 1.大園區三和公有零售市場委託經營管理權利金。2.大園公有零售市場附設地下停車場委外經營管理權利金。</p> <p>二、法令依據： 1.依改制前101年至105年大園鄉三和公有零售市場委託經營管理契約書。2.依大園公有零售市場附設地下室停車場委託經營管理契約書辦理。</p>				
科目名稱及編號	單位	數量	單價	預算數	說明及收入依據
合計				1,022,000	
06020210103 權利金	月	12	38,500	462,000	大園區三和公有零售市場委託經營管理權利金(履約期間：101.7.30~105.6.30)(依改制前101年至105年大園鄉三和公有零售市場委託經營管理契約書辦理)。
	月	12	46,660	559,920	大園公有零售市場附設地下停車場委外經營管理權利金(履約期間：103.12.25~105.12.31)(依大園公有零售市場附設地下室停車場委託經營管理契約書辦理)。
	年	1	80	80	配合預算編列至千元，增列進位數。

桃園市大園區公所  
歲入項目說明提要與預算明細表

經常門

中華民國105年度

單位：新臺幣元

廢舊物資售價 — 廢舊物資售價	來源別子目及 細目與編號	06020210501 廢舊物資售價-廢舊物資售價	承辦單位	桃園市大園區公所	預算金額	10千元
歲 入 項 目 說 明	<p>一、項目內容：區公所變賣已報廢財產、應用物品之剩餘、廢棄物品等。</p> <p>二、法令依據：依改制前桃園縣縣有財產管理自治條例辦理。</p>					
	科目名稱及編號	單位	數量	單價	預算數	說明及收入依據
	合計				10,000	
	06020210501 廢舊物資售價	年	1	10,000	10,000	區公所變賣已報廢財產、應用物品之剩餘、廢棄物品等(依改制前桃園縣縣有財產管理自治條例辦理)。

廢舊物資售價  
—  
廢舊物資售價

桃園市大園區公所

歲入項目說明提要與預算明細表

經常門

中華民國105年度

單位：新臺幣元

捐獻收入——一般捐獻

捐獻收入——一般捐獻

來源別子目及細目與編號	09020210101 捐獻收入-一般捐獻	承辦單位	桃園市大園區公所	預算金額	27,135千元
歲入項目說明	<p>一、項目內容： 1.台電104年度發電年度促協金計畫。2.長生海湖發電廠營運回饋金補助辦理「103年度回饋金補助相關計畫」</p> <p>二、法令依據： 1.依捐獻機關核定補助公文辦理。</p>				
科目名稱及編號	單位	數量	單價	預算數	說明及收入依據
合計				27,135,000	
09020210101 一般捐獻	年	1	17,946,000	17,946,000	台電104年度發電年度促協金計畫-區內各項公共設施管理維護及增設費用。(依據台灣電力公司104年2月25日申請建字第0012號函、台灣電力公司104年2月25日申請建字第0015號函及桃園市政府104年08月14日府經公字第1040199700號函辦理)(收支併列)(歲出編列工務業務-農經工作-公園路燈管理17,946,000元：設備及投資17,946,000)。
	年	1	9,188,235	9,188,235	長生海湖發電廠營運回饋金補助辦理「103年度回饋金補助相關計畫」。(依據長生電力股份有限公司104年6月17日(104)長生電字第0061號函及桃園市政府104年06月11日府經公字第1040153865號函辦理)(依議會104年8月26日桃議議建字第1040007206號函同意墊付)(收支併列)(歲出編列一般行政-行政管理-人員維持費581,000元：人事費581,000；歲出編列一般行政-行政管理-一般業務8,607,235元：業務費3,544,504元、獎補助費5,019,731元、設備及投資43,000元)。
	年	1	765	765	配合預算編列至千元，增列進位數。

桃園市大園區公所  
歲入項目說明提要與預算明細表

經常門

中華民國105年度

單位：新臺幣元

雜項收入—收回以前年度歲出	來源別子目及 細目與編號	11020210201 雜項收入-收回以前年度歲出	承辦單位	桃園市大園區公所	預算金額	10千元	雜項收入—收回以前年度歲出
	<p>歲入項目說明</p> <p>一、項目內容：收回以前年度已核銷之款項。</p> <p>二、法令依據：依相關規定辦理。</p>						
	科目名稱及編號	單位	數量	單價	預算數	說明及收入依據	
	合計				10,000		
	11020210201 收回以前年度歲出	年	1	10,000	10,000	收回以前年度已核銷之款項 (依相關規定辦理)。	

# 桃園市大園區公所

## 歲入項目說明提要與預算明細表

經常門

中華民國105年度

單位：新臺幣元

雜項收入 — 其他雜項收入	來源別子目及細目與編號	11020210210 雜項收入-其他雜項收入	承辦單位	桃園市大園區公所	預算金額	232,638千元
歲入項目說明	<p>一、項目內容： 1.刨除料剩餘價值折價收入。2.辦理加強農地管理計畫經費。3.挖掘道路修復管理費及代辦挖掘道路修復費收入。4.105年度航空噪音防制經費補助工作執行計畫-行政作業費。5.105年度桃園國際機場回饋金補助工作執行計畫-各項計畫名稱。</p> <p>二、法令依據： 1.依據改制前桃園縣政府101年6月7日桃交養字第1010016560號函辦理。2.依上級核定公文及相關規定辦理。3.依改制前桃園縣道路挖掘管理自治條例辦理。4.105年度航空噪音防制經費補助工作執行計畫。5.依上級核定公文及相關規定辦理。</p>					
科目名稱及編號		單位	數量	單價	預算數	說明及收入依據
合計					232,638,000	
11020210210 其他雜項收入		年	1	10,000,000	10,000,000	刨除料剩餘價值折價收入(依據改制前桃園縣政府101年6月7日桃交養字第1010016560號函辦理)。
		年	1	257,240	257,240	辦理加強農地管理計畫經費(依據農業局104年7月21日桃農管字第1040018006號函核定)(收支併列)(歲出編列-工務業務-農經工作-農經業務257,240元：業務費127,240元、設備及投資130,000元)。
		年	1	15,750,000	15,750,000	挖掘道路修復管理費及代辦挖掘道路修復費收入(依改制前桃園縣道路挖掘管理自治條例辦理)(收支併列)(歲出編列-工務業務-農經工作-工程業務15,750,000元：人事費581,000元、業務費10,000元、設備及投資15,159,000元)。
		年	1	1,422,000	1,422,000	105年度航空噪音防制經費補助工作執行計畫-行政作業費(依據環保局104年4月29日府環噪字第1040108300號函辦理)(收支併列)(歲出編列-一般行政-行政管理-人員維持費1,162,000元：人事費1,162,000；歲出編列-一般行政-行政管理-一般業務260,000元：業務費260,000元)。

雜項收入  
—  
其他雜項收入

桃園市大園區公所

歲入項目說明提要與預算明細表

經常門

中華民國105年度

單位：新臺幣元

科目名稱及編號	單位	數量	單價	預算數	說明及收入依據
雜項收入—其他雜項收入	年	1	6,428,000	6,428,000	105年度桃園國際機場回饋金補助工作執行計畫-行政作業費(依據環保局104年7月13日府環噪字第1040182126號函辦理)(收支併列)(歲出編列一般行政-行政管理-人員維持費1,162,000元：人事費1,162,000元；歲出編列一般行政-行政管理-一般業務5,266,000元：業務費4,526,000元、設備及投資740,000元)。
	年	1	52,327,350	52,327,350	105年度桃園國際機場回饋金補助計畫-各課室預算(依據環保局104年7月13日府環噪字第1040182126號函及環保局104年6月5日桃環噪字第1040042529號函辦理)(收支併列)(歲出編列一般行政-行政管理-一般業務3,497,350元：獎補助費3,497,350元；歲出編列區政業務-區政工作17,000,000元：業務費3,000,000元、獎補助費14,000,000元；歲出編列工務業務-農經工作-農經業務18,370,000元：業務費10,700,000元、獎補助費7,670,000元；歲出編列社政業務-社政工作12,860,000元：業務費300,000元、設備及投資2,000,000元、獎補助費10,560,000元；歲出編列文化業務-人文工作600,000元：獎補助費600,000元)。
	年	1	14,415,150	14,415,150	105年度桃園國際機場回饋金補助計畫-各里機場回饋金(依據環保局104年7月13日府環噪字第1040182126號函辦理)(收支併列)(歲出編列一般行政-行政管理-一般業務14,415,150元：業務費9,001,050元、獎補助費5,414,100元)。
	年	1	127,657,500	127,657,500	105年度桃園國際機場回饋金補助計畫-發放機場回饋金居民醫療保健費(依據環保局104年7月13日府環噪字

雜項收入—其他雜項收入

桃園市大園區公所

歲入項目說明提要與預算明細表

經常門

中華民國105年度

單位：新臺幣元

科目名稱及編號	單位	數量	單價	預算數	說明及收入依據
雜項收入—其他雜項收入	年	1	4,380,000	4,380,000	第1040182126號函辦理)(收支併列)(歲出編列一般行政-行政管理-一般業務127,657,500元：獎補助費127,657,500元)。
	年	1	760	760	105年度桃園國際機場回饋金4號焚化爐補助計畫(依據環保局104年7月13日府環噪字第1040182126號函辦理)(收支併列)(歲出編列一般行政-行政管理-一般業務4,380,000元：業務費3,807,000元、獎補助費573,000元)。
					配合預算編列至千元，增列進位數。

雜項收入—其他雜項收入



桃園市大園區公所

歲出計畫說明提要與各項費用明細表

中華民國105年度

單位：新臺幣元

一般行政  
—  
行政管理

一般行政  
—  
行政管理

業務計畫及工作計畫 名稱與編號	33020210107 一般行政-行政管理	承辦 單位	秘書室、會計室、人事 室、政風室	預算 金額	262,223千元
歲出計畫說明	<p>一、計畫內容： 1.辦理本區員工薪資、獎金、離職儲金、保險及區長特別費之支付等。 2.辦理一般行政、人事、會計、政風等業務。 3.辦理其他相關業務活動等。</p> <p>二、預期成果： 1.區務行政依照工作計畫逐項依限完成，並加強行政革新，提高行政效率。 2.依照人事法令辦理員工各項福利措施，嚴密考核獎懲及本所有關人事管理等業務。 3.辦理端正政風、公務機密維護及機關設施維護等工作。</p>				
分支計畫及用途別科目	單位	數量	單價	預算數	說 明
合計				262,223,000	市款92,544,765元，收支併列 169,678,235元
01人員維持費				77,202,000	市款74,297,000元，收支併列 2,905,000元
0100 人事費				77,202,000	市款74,297,000元，收支併列 2,905,000元
0103 法定編制人員待遇	年	1	47,961,060	47,961,060	法定編制人員薪資。
0104 約聘僱人員待遇	人/月	1 × 12	42,000	504,000	辦理一般行政之約僱人員薪 資。
	人/月	2 × 12	42,000	1,008,000	辦理105年度航空噪音防制經 費補助工作執行計畫約僱人 員薪資(依據環保局104.4.29 府環噪字第1040108300號函 辦理)。(收支併列)
	人/月	2 × 12	42,000	1,008,000	辦理105年度桃園國際機場回 饋金補助計畫約僱人員薪資 (依據環保局104.7.13府環噪 字第1040182126號函辦理)。 (收支併列)
	人/月	1 × 12	42,000	504,000	長生海湖發電廠營運回饋金 補助辦理「103年度回饋金補 助相關計畫」(依長生電力股 份有限公司104.6.17(104)長生 電字第0061號函及桃園市政

桃園市大園區公所

歲出計畫說明提要與各項費用明細表

中華民國105年度

單位：新臺幣元

分支計畫及用途別科目	單位	數量	單價	預算數	說明				
0105 技工及工友待遇	年	1	2,657,940	2,657,940	府104.6.11府經公字第1040153865號函辦理)(依議會104.8.26桃議議建字第1040007206號函同意墊付)。(收支併列)				
					2,657,940	技工、工友薪津。			
					10,800,227				
					3,901,043	法定編制人員考績獎金。			
					193,808	技工、工友考績獎金。			
					332,243	技工、工友年終工作獎金。			
					5,995,133	法定編制人員年終工作獎金。			
					人/月	1 × 1.5	42,000	63,000	辦理一般行政之約僱人員年終工作獎金。
					人/月	2 × 1.5	42,000	126,000	辦理105年度航空噪音防制經費補助工作執行計畫約僱人員年終工作獎金(依據環保局104.4.29府環噪字第1040108300號函辦理)。(收支併列)
					人/月	2 × 1.5	42,000	126,000	辦理105年度桃園國際機場回饋金補助計畫約僱人員年終工作獎金(依據環保局104.7.13府環噪字第1040182126號函辦理)。(收支併列)
人/月	1 × 1.5	42,000	63,000	長生海湖發電廠營運回饋金補助辦理「103年度回饋金補助相關計畫」(依長生電力股份有限公司104.6.17(104)長生電字第0061號函及桃園市政府104.6.11府經公字第1040153865號函辦理)(依議會104.8.26桃議議建字第1040007206號函同意墊付)。(收支併列)					
0121 其他給與	年	1	1,168,000	1,168,000	法定編制人員休假補助費。				
	年	1	112,000	112,000	技工、工友休假補助費。				

一般行政  
—  
行政管理

一般行政  
—  
行政管理

桃園市大園區公所

歲出計畫說明提要與各項費用明細表

中華民國105年度

單位：新臺幣元

分支計畫及用途別科目	單位	數量	單價	預算數	說明	
0131 加班值班費				1,944,084		
	年	1	378,000	378,000	辦理一般行政之加班費。	
	年	1	28,000	28,000	辦理105年度航空噪音防制經費補助工作執行計畫業務約僱人員加班費(依據環保局104.4.29府環噪字第1040108300號函辦理)。(收支併列)	
	年	1	28,000	28,000	辦理105年度桃園國際機場回饋金補助計畫業務約僱人員加班費(依據環保局104.7.13府環噪字第1040182126號函辦理)。(收支併列)	
	年	1	14,000	14,000	長生海湖發電廠營運回饋金補助辦理「103年度回饋金補助相關計畫」(依長生電力股份有限公司104.6.17(104)長生電字第0061號函及桃園市政府104.6.11府經公字第1040153865號函辦理)(依議會104.8.26桃議議建字第1040007206號函同意墊付)。(收支併列)	
	年	1	1,332,252	1,332,252	法定編制人員不休假加班費。	
	年	1	73,832	73,832	技工、工友不休假加班費。	
	人/天	1 × 300	300	90,000	本所員工夜間值班費。	
	0142 退休離職儲金				4,698,680	
	年	1	4,539,204	4,539,204	法定編制人員退撫基金提撥。	
年	1	159,476	159,476	技工、工友勞工退休準備金提撥。		
0151 保險				4,836,009		
	年	1	2,982,401	2,982,401	法定編制人員及技工、工友健保費。	
	年	1	1,670,172	1,670,172	法定編制人員公保費(含駐衛警)。	
年	1	183,436	183,436	技工、工友勞保費。		
02一般業務				185,021,000	市款18,247,765元，收支併列166,773,235元	

一般行政  
|  
行政管理

一般行政  
|  
行政管理

桃園市大園區公所

歲出計畫說明提要與各項費用明細表

中華民國105年度

單位：新臺幣元

一般行政  
—  
行政管理

一般行政  
—  
行政管理

分支計畫及用途別科目	單位	數量	單價	預算數	說明
0200 業務費				38,673,000	市款15,194,446元，收支併列23,478,554元
0201 教育訓練費	年	1	40,000	40,000	辦理員工各項教育訓練費用。
0202 水電費	年	1	39,000	39,000	辦公廳舍水費。
	年	1	1,806,000	1,806,000	辦公廳舍電費。
	年	1	55,000	55,000	電子看板設備等電費。
	年	1	360,000	360,000	105年度桃園國際機場回饋金補助計畫-辦公廳舍電費(依據環保局104.7.13府環噪字第1040182126號函辦理)。(收支併列)
0203 通訊費	年	1	180,000	180,000	電子看板設備等網路通訊費。
	年	1	462,000	462,000	各項資訊系統網路通訊費。
	年	1	102,400	102,400	公務用郵資費用。
	年	1	320,000	320,000	105年度桃園國際機場回饋金補助計畫-公務用郵資費用(依據環保局104.7.13府環噪字第1040182126號函辦理)。(收支併列)
	支/月	17×12	1,000	204,000	公務手機電話費。
	具/月	53×12	1,000	636,000	公務用電話費。
	年	1	30,000	30,000	105年度航空噪音防制經費補助工作執行計畫-專線電話費、網路月租費(依據環保局104.4.29府環噪字第1040108300號函辦理)。(收支併列)
	年	1	15,000	15,000	105年度桃園國際機場回饋金補助計畫-電話費(依據環保局104.7.13府環噪字第1040182126號函辦理)。(收支併列)

桃園市大園區公所

歲出計畫說明提要與各項費用明細表

中華民國105年度

單位：新臺幣元

一般行政  
—  
行政管理

一般行政  
—  
行政管理

分支計畫及用途別科目	單位	數量	單價	預算數	說明
0213 資訊服務費				1,563,000	
	年	1	174,000	174,000	資訊周邊設備維護費。
	年	1	1,287,000	1,287,000	人事差勤系統、全球資訊網、行政管理平台等維護費。
	年	1	60,000	60,000	105年度航空噪音防制經費補助工作執行計畫-觸控螢幕電腦系統維護費用(依據環保局104.4.29府環噪字第1040108300號函辦理)。(收支併列)
0221 稅捐及規費	年	1	42,000	42,000	105年度桃園國際機場回饋金補助計畫-發放機場回饋金醫療保健費系統維護及轉檔費用(依據環保局104.7.13府環噪字第1040182126號函辦理)。(收支併列)
				96,690	
	年	1	29,580	29,580	公務車輛牌照稅。
	年	1	17,160	17,160	公務汽車燃料使用費。
	年	1	19,200	19,200	公務機車燃料使用費。
	年	1	750	750	公務車輛檢驗費。
0231 保險費	年	1	30,000	30,000	105年度桃園國際機場回饋金補助計畫-辦理機場回饋金發放醫療保健費戶政名冊規費(依據環保局104.7.13府環噪字第1040182126號函辦理)。(收支併列)
				169,928	
	年	1	102,250	102,250	辦公廳舍各項保險費。
	年	1	7,881	7,881	公務機車保險費。
	年	1	30,297	30,297	公務汽車保險費。
年	1	19,500	19,500	老街溪停車場各項保險費。(收支併列-規費收入)	
年	1	5,000	5,000	志工保險費。	

桃園市大園區公所

歲出計畫說明提要與各項費用明細表

中華民國105年度

單位：新臺幣元

分支計畫及用途別科目	單位	數量	單價	預算數	說明
0249 臨時人員酬金	年	1	5,000	5,000	辦理出納業務各項現金保險費用。
	人/月	1 × 13.5	26,200	3,790,900	協辦一般業務各項工作之臨時僱工薪資、勞健保費及勞退等費用。
	人/月	2 × 13.5	26,400	712,800	協辦一般業務各項工作之臨時僱工薪資、勞健保費及勞退等費用。
	人/月	7 × 13.5	27,200	2,570,400	協辦一般業務各項工作之臨時僱工薪資、勞健保費及勞退等費用。
0250 按日按件計資酬金	年	1	154,000	154,000	綜所稅申報期間僱請臨時人員酬金。
	人/次	3 × 3	2,000	26,000	專家學者及評審委員出席費。
0271 物品	人/節	5 × 1	1,600	8,000	各項研習講師鐘點費。
	年	1	848,086	2,108,736	購置文具用品、報章書籍、紙張、電腦耗材等費用。
0279 一般事務費	年	1	568,190	848,086	105年度桃園國際機場回饋金補助計畫-購置文具、電腦耗材及影印紙等費用(依據環保局104.7.13府環噪字第1040182126號函辦理)。(收支併列)
	年	1	127,700	568,190	老街溪停車場文具用品、清潔用品、紙張、電腦耗材等費用。(收支併列-規費收入)
	人/年	7 × 1	7,000	127,700	購買駐衛警服裝及裝備。
	年	1	140,112	49,000	公務汽車油料費。
	年	1	375,648	140,112	公務機車油料費。
	年	1	118,102	375,648	公務機車油料費。
	年	1	118,102	23,083,531	辦理各項業務檢討、考察、觀摩、訓練等相關經費。

一般行政  
|  
行政管理

一般行政  
|  
行政管理

桃園市大園區公所

歲出計畫說明提要與各項費用明細表

中華民國105年度

單位：新臺幣元

一般行政  
—  
行政管理

分支計畫及用途別科目	單位	數量	單價	預算數	說明
	年	1	123,000	123,000	機關保全、安檢及消防檢查申報費用。
	年	1	50,000	50,000	辦理文書、檔案管理、考核、清理等相關經費。
	年	1	588,974	588,974	辦公廳舍環境清潔維護及雜支費用。
	年	1	321,900	321,900	辦理會計、人事、政風、秘書業務之印刷、活動宣傳、雜支等費用。
	年	1	133,000	133,000	志工誤餐、交通費及訓練費。
	人/年	87 × 1	1,000	87,000	員工文康活動費。
	人/年	87 × 1	1,000	87,000	參加各類競賽活動經費。
	年	1	14,000	14,000	區長健康檢查費。
	人/年	20 × 1	3,500	70,000	40歲以上公務人員健康檢查費。
	年	1	200,000	200,000	105年度桃園國際機場回饋金補助計畫-環境清潔維護及雜支費用(依據環保局104.7.13府環噪字第1040182126號函辦理)。(收支併列)
	年	1	1,550,000	1,550,000	105年度桃園國際機場回饋金補助計畫-補助大園區等18里辦公處發放機場回饋金醫療保健費之行政作業費(依據環保局104.7.13府環噪字第1040182126號函辦理)。(收支併列)
	年	1	1,342,810	1,342,810	105年度桃園國際機場回饋金補助計畫-辦理各項業務之印刷、活動宣傳、雜支等費用(依據環保局104.7.13府環噪字第1040182126號函辦理)。(收支併列)
	年	1	150,000	150,000	105年度航空噪音防制經費補助工作執行計畫-辦理各項業務之印刷、活動宣傳、雜支等費用(依據環保局104.4.29府環噪字第1040108300號函辦理)。(收支併列)

一般行政  
—  
行政管理

桃園市大園區公所

歲出計畫說明提要與各項費用明細表

中華民國105年度

單位：新臺幣元

一般行政  
—  
行政管理

一般行政  
—  
行政管理

分支計畫及用途別科目	單位	數量	單價	預算數	說明
	月	12	166,400	1,996,800	老街溪停車場駐警保全服務費、週邊清潔維護費。(收支併列-規費收入)
	年	1	9,001,050	9,001,050	105年度桃園國際機場回饋金補助計畫-授權各里辦公處辦理105年度桃園國際機場回饋金補助計畫(依據環保局104.7.13府環噪字第1040182126號函辦理)。(收支併列)
	年	1	3,807,000	3,807,000	105年度桃園國際機場回饋金補助計畫-授權大海、三石、菓林里辦公處辦理桃園國際機場4號焚化爐回饋金補助計畫(依據環保局104.7.13府環噪字第1040182126號函辦理)。(收支併列)
	年	1	3,442,895	3,442,895	長生海湖發電廠營運回饋金補助辦理「103年度回饋金補助相關計畫」(依長生電力股份有限公司104.6.17(104)長生電字第0061號函及桃園市政府104.6.11府經公字第1040153865號函辦理)(依議會104.8.26桃議議建字第1040007206號函同意墊付)。(收支併列)
0281 房屋建築養護費	年	1	605,896	605,896	辦公廳舍及相關設施保養及維護費用。
0282 車輛及辦公器具養護費	人/年	80 × 1	1,048	83,840	辦公機具、桌椅、電話等設施修繕及維護費用。
	年	1	73,100	73,100	公務機車養護費。
	年	1	68,000	68,000	公務汽車養護費。
	年	1	500,000	500,000	改善辦公室電信設備,提供民眾洽公便利性,藉以提升為民服務品質。
	年	1	78,000	78,000	105年度桃園國際機場回饋金補助計畫-辦公機具、桌椅、電話等設施維修費用(依據環保局104.7.13府環噪字第1040182126號函辦理)。(收支併列)



桃園市大園區公所

歲出計畫說明提要與各項費用明細表

中華民國105年度

單位：新臺幣元

一般行政  
—  
行政管理

一般行政  
—  
行政管理

分支計畫及用途別科目	單位	數量	單價	預算數	說明
0283 設施及機械設備養護費				1,571,979	
	年	1	100,370	100,370	各項機械設備、雜項設備維護檢修費用。
	年	1	1,174,000	1,174,000	LED顯示幕維護費。(電子看板及字幕機維護保養)
	年	1	196,000	196,000	老街溪停車場各項機械設備、雜項設備維護檢修費用。(收支併列-規費收入)
	年	1	101,609	101,609	長生海湖發電廠營運回饋金補助辦理「103年度回饋金補助相關計畫」(依長生電力股份有限公司104.6.17(104)長生電字第0061號函及桃園市政府104.6.11府經公字第1040153865號函辦理)(依議會104.8.26桃議議建字第1040007206號函同意墊付)。(收支併列)
0291 國內旅費				370,000	
	人/年	33 × 1	10,000	330,000	參加市內外會議、洽辦公務差旅費。
	年	1	20,000	20,000	105年度航空噪音防制經費補助工作執行計畫-參加市內外會議、洽辦公務差旅費(依據環保局104.4.29府環噪字第1040108300號函辦理)。(收支併列)
	年	1	20,000	20,000	105年度桃園國際機場回饋金補助計畫-參加市內外會議、洽辦公務差旅費(依據環保局104.7.13府環噪字第1040182126號函辦理)。(收支併列)
0298 特別費	月	12	19,500	234,000	區長特別費。
0300 設備及投資				3,628,000	市款2,495,000元，收支併列1,133,000元
0306 資訊軟硬體設備費	年	1	175,000	175,000	購置機房設備伺服器費用。

桃園市大園區公所

歲出計畫說明提要與各項費用明細表

中華民國105年度

單位：新臺幣元

一般行政  
—  
行政管理

一般行政  
—  
行政管理

分支計畫及用途別科目	單位	數量	單價	預算數	說明
0319 雜項設備費	台	2	40,000	80,000	購置筆記型電腦費用。
	台	37	35,000	1,295,000	汰換個人電腦(含螢幕、作業系統及office軟體)。
	台	3	75,000	225,000	購置彩色電射印表機費用。
	年	1	260,000	260,000	購置公文管理暨線上簽核系統影像掃描系統硬體費用(A3掃瞄機及中階伺服器)。
	年	1	43,000	43,000	長生海湖發電廠營運回饋金補助辦理「103年度回饋金補助相關計畫」(依長生電力股份有限公司104.6.17(104)長生電字第0061號函及桃園市政府104.6.11府經公字第1040153865號函辦理)(依議會104.8.26桃議議建字第1040007206號函同意墊付)。(收支併列)
	年	1	160,000	160,000	購置auto cad 企業版軟體費用。
	式	1	40,000	40,000	105年度桃園國際機場回饋金補助計畫-辦理機場回饋金發放醫療保健費管理系統程式增修購置費用(依據環保局104.7.13府環噪字第1040182126號函辦理)。(收支併列)
	年	1	300,000	300,000	購置影印機、傳真機、飲水機等設備費用。
	式	1	350,000	350,000	購置老街溪停車場雜項設備費用。(收支併列-規費收入)
	式	1	700,000	700,000	105年度桃園國際機場回饋金補助計畫-購置影印機、空調設備、辦公桌椅等相關設備費用(依據環保局104.7.13府環噪字第1040182126號函辦理)。(收支併列)
0400 獎補助費				142,720,000	市款558,319元，收支併列 142,161,681元
0410 對特種基金之補助	年	1	84,319	84,319	補助各國中小、幼兒園及衛生室電子看板電費。

桃園市大園區公所

歲出計畫說明提要與各項費用明細表

中華民國105年度

單位：新臺幣元

一般行政  
—  
行政管理

一般行政  
—  
行政管理

分支計畫及用途別科目	單位	數量	單價	預算數	說明
0417 對國內團體之捐助	年	1	3,497,350	14,528,181 3,497,350	補助合法立案之機關及團體辦理105年度桃園國際機場回饋金補助計畫-公益活動費(依據環保局104.7.13府環噪字第1040182126號函辦理)。(收支併列)
	次/月	2 × 12	1,000	24,000	補助埔心、三石農會電子看板電費。
	年	1	5,019,731	5,019,731	長生海湖發電廠營運回饋金補助辦理「103年度回饋金補助相關計畫」(依長生電力股份有限公司104.6.17(104)長生電字第0061號函及桃園市政府104.6.11府經公字第1040153865號函辦理)(依議會104.8.26桃議議建字第1040007206號函同意墊付)。(收支併列)
	年	1	5,414,100	5,414,100	105年度桃園國際機場回饋金補助計畫-授權各里辦公處辦理105年度桃園國際機場回饋金補助計畫(依據環保局104.7.13府環噪字第1040182126號函辦理)。(收支併列)
	年	1	573,000	573,000	105年度桃園國際機場回饋金補助計畫-授權大海、三石、菓林里辦公處辦理桃園國際機場4號焚化爐回饋金補助計畫(依據環保局104.7.13府環噪字第1040182126號函辦理)。(收支併列)
0431 社會福利津貼及濟助	年	1	127,657,500	127,657,500	105年度桃園國際機場回饋金補助計畫-發放105年度大園區18里機場回饋金醫療保健費(依據環保局104.7.13府環噪字第1040182126號函辦理)。(收支併列)
0456 獎勵及慰問	人/年	75 × 1	6,000	450,000 450,000	退休人員三節慰問金。

桃園市大園區公所

歲出計畫說明提要與各項費用明細表

中華民國105年度

單位：新臺幣元

區政業務—區政工作	業務計畫及工作計畫名稱與編號	33020210601 區政業務-區政工作	承辦單位	民政課	預算金額	140,088千元	區政業務—區政工作
	歲出計畫說明	<p>一、計畫內容： 1.自治區里業務、里集會所維護管理。 2.民防業務宣導、民防常年訓練演習之業務推行、防災、消防暨各項協辦工作之配合與執行。 3.辦理兵役、調解、戶政相關業務。 4.舉辦教育及體育各項活動。 5.辦理其他相關業務活動等。</p> <p>二、預期成果： 1.落實區里組織績效、提供完善集會場所。2.執行各項防災防護相關工作，達到保障市民居住安全及社會安寧。3.有效調解民間糾紛，減少訟源，促進社會和諧。4.促進學生均衡發展及增進全民對全民運動之參與。</p>					
	用途別科目	單位	數量	單價	預算數	說明	
	合計				140,088,000	市款122,884,000元，收支併列17,204,000元	
	0100 人事費				1,586,000	市款1,382,000元，收支併列204,000元	
	0104 約聘僱人員待遇				954,000		
		人/月	1 × 12	42,000	504,000	辦理災害防救業務之約僱人員薪資。	
		人/月	1 × 12	37,500	450,000	辦理墓政業務之約僱人員薪資。	
	0111 獎金				324,000		
		人/月	1 × 1.5	42,000	63,000	辦理災害防救業務之約僱人員年終工作獎金。	
		人/月	1 × 1.5	37,500	56,250	辦理墓政業務之約僱人員年終工作獎金。	
		年	1	204,000	204,000	殯葬業務提成獎金。(收支併列-規費收入)	
		年	1	750	750	配合預算編列至千元，增列進位數。	
	0131 加班值班費				308,000		
		年	1	308,000	308,000	辦理區政業務之加班費。	
	0200 業務費				54,247,000	市款51,247,000元，收支併列3,000,000元	

桃園市大園區公所

歲出計畫說明提要與各項費用明細表

中華民國105年度

單位：新臺幣元

用途別科目	單位	數量	單價	預算數	說明
0201 教育訓練費	人/年	438 × 1	200	87,600	里、鄰長研習訓練費。
0202 水電費	年	1	24,000	24,000	里集會所水費。
	年	1	32,000	32,000	公墓納骨塔水費。
	年	1	24,000	24,000	活動中心水費。
	年	1	72,000	72,000	里集會所電費。
	年	1	50,000	50,000	公墓納骨塔電費。
	年	1	50,000	50,000	運動場館電費。
	年	1	72,000	72,000	活動中心電費。
0203 通訊費	具/月	15 × 12	1,000	180,000	區里防災災情查報網路通訊費。
	年	1	33,000	33,000	戶役政資訊系統及備援電路網路通訊費。
	台/月	13 × 12	1,000	156,000	智慧行動區里系統平板電腦通訊費。
	具/月	3 × 12	1,000	36,000	公務用電話費。
	年	1	104,300	104,300	公務用郵資費用。
0214 其他業務租金	年/輛	1 × 1	50,000	50,000	支應天然災害緊急撤離及運輸災民車輛之租金。
0231 保險費	年	1	607,807	607,807	里、鄰長健保費政府負擔部份。
	人/年	18 × 1	15,000	270,000	里長保險費。
	年	1	209,000	209,000	鄰長團體意外保險費。
	年	1	24,000	24,000	里集會所各項保險費。
	年	1	20,000	20,000	公墓納骨塔各項保險費。
	年	1	20,000	20,000	體育場館各項保險費。

區政業務  
—  
區政工作

區政業務  
—  
區政工作

桃園市大園區公所

歲出計畫說明提要與各項費用明細表

中華民國105年度

單位：新臺幣元

用途別科目	單位	數量	單價	預算數	說明
0249 臨時人員酬金	人/月	1 × 13.5	26,200	1,088,100 353,700	協辦區政業務各項工作之臨時僱工薪資、勞健保費及勞退等費用。
	人/月	2 × 13.5	27,200	734,400	協辦區政業務各項工作之臨時僱工薪資、勞健保費及勞退等費用。
0250 按日按件計資酬金	年	1	120,000	4,282,400 120,000	游泳池及籃網球場訴訟律師費。
	年	1	100,000	100,000	游泳池及籃網球場土地產權移轉登記代書費。
	人/天	12 × 32	1,000	384,000	區政諮詢委員出席費。
	人/次	15 × 104	2,000	3,120,000	調解委員出席費。
	人/次	6 × 1	2,000	12,000	專家學者及評審委員出席費。
	人/節	1 × 8	1,600	12,800	民防教育訓練講師鐘點費。
	人/節	1 × 5	1,600	8,000	各項研習講師鐘點費。
	人/節	1 × 16	1,600	25,600	防災教育訓練講師鐘點費。
	年	1	500,000	500,000	游泳池及籃網球場訴訟裁判費。
	0271 物品	年	1	60,000	362,800 60,000
人/月		12 × 12	300	43,200	區政諮詢委員報紙費。
里/月		18 × 12	600	129,600	里長報紙費。
年		1	130,000	130,000	智慧行動區里系統平板電腦。
0279 一般事務費	人/天	12 × 32	1,000	45,081,510 384,000	區政諮詢委員交通費。
	年	1	232,000	232,000	里集會所、活動中心環境清潔等相關費用。

區政業務—區政工作

區政業務—區政工作

桃園市大園區公所

歲出計畫說明提要與各項費用明細表

中華民國105年度

單位：新臺幣元

用途別科目	單位	數量	單價	預算數	說明
區政業務   區政工作	年	1	100,000	100,000	體育場館環境清潔等相關費用。
	年	1	100,000	100,000	辦理調解業務相關費用。
	人/年	12 × 1	3,840	46,080	區政諮詢委員文康活動費。
	人/年	15 × 1	3,840	57,600	調解委員觀摩研習活動費。
	里/年	18 × 1	16,000	288,000	里長健康檢查費。
	里/月	18 × 12	45,000	9,720,000	里長事務補助費。
	鄰/月	420 × 12	2,500	12,600,000	鄰長工作協助費(含報費)。
	人/年	456 × 1	3,840	1,751,040	里鄰長聯誼活動費(含隨團工作人員)。
	年	1	1,327,000	1,327,000	公墓及納骨塔保全、安檢、除草、清潔等費用。
	年	1	25,000	25,000	辦理各項殯葬業務相關費用。
	年	1	219,500	219,500	里民大會及基層建設座談會經費。
	里/月	18 × 12	46,000	9,936,000	里基層工作經費。
	年	1	13,600	13,600	民防團常年訓練人員誤餐費。
	年	1	300,000	300,000	災防辦公室運作費用。
	年	1	200,000	200,000	災害防救訓練、演習、宣導等費用。
	年	1	35,000	35,000	強迫入學經費。
	年	1	126,000	126,000	辦理各項役政業務相關費用。
	年	1	3,000,000	3,000,000	辦理大園區全民運動會相關經費。
	年	1	17,700	17,700	鄰長改聘相關費用。
	年	1	10,000	10,000	辦理孝行獎楷模業務所需經費。
年	1	1,140,000	1,140,000	授權各區里辦公處舉辦區里佳節聯誼及市政宣導等公益活動。	

區政業務  
|  
區政工作

桃園市大園區公所

歲出計畫說明提要與各項費用明細表

中華民國105年度

單位：新臺幣元

用途別科目	單位	數量	單價	預算數	說明
區政業務—區政工作	年	1	20,490	20,490	辦理學齡兒童名冊及入學通知單印刷費。
	人/年	36 × 1	1,000	36,000	資優鄰長表揚活動。
	年	1	32,000	32,000	里集會所安檢及消防檢查申報費用。
	班	170	350	59,500	區長致贈畢業生禮品。
	張	1,500	60	90,000	製作行政區域圖經費。
	年	1	15,000	15,000	鄰長銜牌、里辦公處銜牌及里辦公處圖記費用。
	年	1	1,000,000	1,000,000	105年度桃園國際機場回饋金補助計畫-辦理第22公墓春、秋祭典及其他祭典活動(依據環保局104.7.13府環噪字第1040182126號函辦理)。(收支併列)
	年	1	2,000,000	2,000,000	105年度桃園國際機場回饋金補助計畫-辦理地方各區里會議等各項宣導研習觀摩檢討等費用(依據環保局104.7.13府環噪字第1040182126號函辦理)。(收支併列)
	年	1	200,000	200,000	天然災害備援用發電機等相關費用。
	0281 房屋建築養護費				530,000
	年	1	430,000	430,000	里集會所、活動中心修繕及維護費用。
	年	1	100,000	100,000	公墓納骨塔修繕及維護費用。
0283 設施及機械設備養護費				492,620	
	年	1	492,620	492,620	各項機械設備、雜項設備修繕及維護費用。
0291 國內旅費				287,863	
	人/年	20 × 1	10,000	200,000	參加市內外會議、洽辦公務差旅費。
	年	1	87,863	87,863	辦理役政業務差旅費。

區政業務—區政工作



## 桃園市大園區公所

# 歲出計畫說明提要與各項費用明細表

中華民國105年度

單位：新臺幣元

用途別科目	單位	數量	單價	預算數	說明
0300 設備及投資				66,055,000	市款66,055,000元
0302 房屋建築及設備費	年	1	59,791,000	59,791,000	第22公墓生命紀念館擴充計畫。
0303 公共建設及設施費	年	1	4,500,000	4,500,000	墓基建造工程。
	年	1	900,000	900,000	第22示範公墓墓基構築費。 (議會104.8.21桃議議民字第1040007111號函同意墊付)
0319 雜項設備費	里/月	18 × 12	4,000	864,000	里基層工作經費-購置各項雜項設備費用。
0400 獎補助費				18,200,000	市款4,200,000元，收支併列14,000,000元
0410 對特種基金之補助	年	1	1,000,000	1,000,000	105年度桃園國際機場回饋金補助計畫-補助學校辦理相關活動經費(依據環保局104.7.13府環噪字第1040182126號函辦理)。(收支併列)
0417 對國內團體之捐助	年	1	3,900,000	3,900,000	補助守望相助隊繼續運作經費。
	年	1	1,000,000	1,000,000	105年度桃園國際機場回饋金補助計畫-補助區內辦理體育活動經費(依據環保局104.7.13府環噪字第1040182126號函辦理)。(收支併列)
	年	1	300,000	300,000	補助民間團體辦理體育活動相關經費。
0429 對學生之獎助	年	1	12,000,000	12,000,000	105年度桃園國際機場回饋金補助計畫-補助高中職以上學生獎學金(依據環保局104.6.5桃環噪字第1040042529號函暨104.7.13府環噪字第1040182126號函辦理)。(收支併列)

區政業務 | 區政工作

區政業務 | 區政工作

桃園市大園區公所

歲出計畫說明提要與各項費用明細表

中華民國105年度

單位：新臺幣元

文化業務 — 人文工作	業務計畫及工作計畫 名稱與編號	53020210509 文化業務-人文工作	承辦 單位	人文課	預算 金額	2,064千元	文化業務 — 人文工作
	歲出計畫說明	<p>一、計畫內容： 1.辦理文化藝術、慶典活動、觀光宣導、禮俗宗教等業務。 2.辦理其他相關業務活動等。</p> <p>二、預期成果： 1.提高市民文化水準，充實精神生活。 2.藉由辦理各項藝文活動，提昇市民文化氣息。</p>					
用途別科目		單位	數量	單價	預算數	說 明	
合計					2,064,000	市款1,464,000元，收支併列600,000元	
0100 人事費					56,000	市款56,000元	
0131 加班值班費		年	1	56,000	56,000	辦理文化業務所需之加班費。	
0200 業務費					1,208,000	市款1,208,000元	
0202 水電費		年	1	12,000	42,000	12,000 原住民集會所水費。	
		年	1	30,000	30,000	原住民集會所電費。	
0203 通訊費		年	1	12,000	32,500	12,000 原住民集會所網路通訊費。	
		具/月	1 × 12	1,000	12,000	公務用電話費。	
		年	1	8,500	8,500	公務用郵資費用。	
0231 保險費		年	1	6,000	6,000	原住民集會所各項保險費用。	
0249 臨時人員酬金		人/月	1 × 13.5	26,400	356,400	356,400 協辦文化業務各項工作之臨時僱工薪資、勞健保費及勞	

桃園市大園區公所

歲出計畫說明提要與各項費用明細表

中華民國105年度

單位：新臺幣元

用途別科目	單位	數量	單價	預算數	說明
0250 按日按件計資酬金	人/次	20 × 1	2,000	40,000	專家學者及評審委員出席費。
	人/節	10 × 1	1,600	16,000	辦理各項文化推廣活動講師鐘點費。
0271 物品	年	1	180,000	180,000	辦理文化業務所需之文具用品、紙張、電腦耗材等費用。
0279 一般事務費	年	1	150,000	150,000	辦理寺廟、祭祀公業、神明會及宗教團體登記、輔導及管理等相关費用。
	年	1	137,000	137,000	辦理人文、慶典、觀光宣導等活動相關經費。
	年	1	40,000	40,000	原住民集會所公共安全暨消防安全檢查費。
	年	1	9,000	9,000	原住民集會所清潔維護費。
	年	1	30,000	30,000	原住民集會所修繕及維護費用。
0283 設施及機械設備養護費	年	1	49,000	49,000	原住民集會所各項設施及設備養護費。
	年	1	30,000	30,000	濱海遊憩區各項設施及設備養護費。
	年	1	50,100	50,100	人文觀光設施及設備養護費。
0291 國內旅費	人/年	4 × 1	10,000	40,000	參加市內外會議、洽辦公務差旅費。
0400 獎補助費				800,000	市款200,000元，收支併列600,000元
0417 對國內團體之捐助				800,000	

文化業務  
—  
人文工作

文化業務  
—  
人文工作

桃園市大園區公所

歲出計畫說明提要與各項費用明細表

中華民國105年度

單位：新臺幣元

用途別科目	單位	數量	單價	預算數	說明
文化業務－人文工作	年	1	600,000	600,000	105年度桃園國際機場回饋金補助計畫-補助本區內原住民及人民團體辦理各項文化慶典活動(依據環保局104.7.13府環噪字第1040182126號函辦理)。(收支併列)
	年	1	200,000	200,000	補助民間團體辦理文化活動相關經費。

文化業務－人文工作

桃園市大園區公所

歲出計畫說明提要與各項費用明細表

中華民國105年度

單位：新臺幣元

工務業務 — 農經工作	業務計畫及工作計畫 名稱與編號	59020210405 工務業務-農經工作	承辦 單位	農經課、工務課	預算 金額	228,230千元	工務業務 — 農經工作
	歲出計畫說明	<p>一、計畫內容：</p> <ol style="list-style-type: none"> <li>1.辦理工商管理、市場商圈相關業務。</li> <li>2.辦理地政相關業務。</li> <li>3.辦理農林漁牧相關業務。</li> <li>4.辦理道路養護、區域排水、水土保持等業務。</li> <li>5.辦理公園路燈管理相關業務。</li> <li>6.辦理其他相關業務活動等。</li> </ol> <p>二、預期成果：</p> <ol style="list-style-type: none"> <li>1.依工作計畫執行，協助各項農經推廣之實施、改善全區道路橋樑及附屬設施。</li> <li>2.加強防洪設施，預防災害，確保市民生命財產安全。</li> <li>3.提昇公園休憩品質，維護市民生活空間舒適權益，打造優質生活。</li> </ol>					
分支計畫及用途別科目		單位	數量	單價	預算數	說明	
合計					228,230,000	市款175,906,760元，收支併列52,323,240元	
01農經業務					25,036,000	市款6,408,760元，收支併列18,627,240元	
0100 人事費					614,000	市款614,000元	
0104 約聘僱人員待遇		人/月	1 × 12	33,000	396,000	辦理農經業務之約僱人員薪資。	
0111 獎金		人/月	1 × 1.5	33,000	49,500	辦理農經業務之約僱人員年終工作獎金。	
		年	1	500	500	配合預算編列至千元，增列進位數。	
0131 加班值班費		年	1	168,000	168,000	辦理農經業務之加班費。	
0200 業務費					16,622,000	市款5,794,760元，收支併列10,827,240元	
0202 水電費		年	1	50,000	50,000	大園公有零售市場水費。	
		年	1	500,000	500,000	大園公有零售市場電費。	

桃園市大園區公所

歲出計畫說明提要與各項費用明細表

中華民國105年度

單位：新臺幣元

分支計畫及用途別科目	單位	數量	單價	預算數	說明
0203 通訊費	年	1	5,000	93,200	公有市場數據網路費。
	具/月	2 × 12	1,000	24,000	公務用電話費。
	年	1	64,200	64,200	公務用郵資費用。
0221 稅捐及規費				972,800	
	年	1	940,000	940,000	大園、三和公有市場房屋稅及地價稅。
	年	1	32,800	32,800	代書費、徵收撥用作業費、地籍資料及測量費等相關費用。
0231 保險費	年	1	75,000	75,000	公有市場各項保險費。
0249 臨時人員酬金				1,066,500	
	人/月	1 × 13.5	26,200	353,700	協辦農經業務各項工作之臨時僱工薪資、勞健保費及勞退等費用。
	人/月	2 × 13.5	26,400	712,800	協辦農經業務各項工作之臨時僱工薪資、勞健保費及勞退等費用。
0250 按日按件計資酬金				8,198,800	
	人/次	9 × 10	2,000	180,000	租佃委員出席費。
	人/次	7 × 1	2,000	14,000	專家學者及評審委員出席費。
	人/節	3 × 1	1,600	4,800	各項研習講座講師鐘點費。
	年	1	8,000,000	8,000,000	105年度桃園國際機場回饋金補助計畫-辦理紅火蟻防治等工資(依據環保局104.7.13府環噪字第1040182126號函辦理)。(收支併列)
0271 物品				364,740	
	年	1	37,500	37,500	辦理農經業務辦公用品、文具紙張、碳粉等相關費用。
	年	1	200,000	200,000	公有市場清潔用品及各項設備耗材等經費。
	年	1	127,240	127,240	辦理加強農地管理計畫經費

工務業務  
—  
農經工作

工務業務  
—  
農經工作

桃園市大園區公所

歲出計畫說明提要與各項費用明細表

中華民國105年度

單位：新臺幣元

分支計畫及用途別科目	單位	數量	單價	預算數	說明
0279 一般事務費				3,821,920	(依據104年07月21日桃農管字第1040018006號函辦理)(收支併列)。
	年	1	100,000	100,000	辦理未登記商號查察、商品標示案件查察等工商管理業務相關經費。
	年	1	100,000	100,000	環境綠化苗木配發相關經費。
	年	1	338,800	338,800	辦理市場攤販管理業務相關經費。
	人/年	11×1	500	5,500	租佃委員年終紀念品。
	人/年	11×1	3,840	42,240	租佃委員觀摩研習活動費。
	年	1	32,080	32,080	辦理農漁畜產業務相關經費。
	年	1	6,500	6,500	辦理山坡地及水土保持業務相關經費。
	年	1	180,000	180,000	辦理地政業務相關經費。
	年	1	272,000	272,000	大園公有零售市場消防、電氣技師及建物公安檢驗申報費。
	年	1	1,200,000	1,200,000	105年度桃園國際機場回饋金補助計畫-辦理本區農漁特產品推廣等相關經費(依據環保局104.7.13府環噪字第1040182126號函辦理)。(收支併列)
	年	1	44,800	44,800	辦理農地農用證明業務相關經費。
	年	1	1,500,000	1,500,000	105年度桃園國際機場回饋金補助計畫-辦理紅火蟻防治等相關藥劑經費(依據環保局104.7.13府環噪字第1040182126號函辦理)。(收支併列)
0281 房屋建築養護費	年	1	500,000	500,000	各公有市場設施維護及修繕費。

工務業務  
—  
農經工作

工務業務  
—  
農經工作

桃園市大園區公所

歲出計畫說明提要與各項費用明細表

中華民國105年度

單位：新臺幣元

分支計畫及用途別科目	單位	數量	單價	預算數	說明
0283 設施及機械設備養護費	年	1	500,000	500,000	大園公有零售市場各項設施及設備養護費。
0291 國內旅費	人/年	8 × 1	10,000	80,000	參加市內外會議、洽辦公務差旅費。
0293 國外旅費	年	1	194,400	194,400	前往澳洲有機農業考察及紅火蟻防治觀摩。
0294 運費	年	1	204,640	204,640	辦理農經相關業務運送費。
0300 設備及投資				130,000	收支併列130,000元
0319 雜項設備費	年	1	130,000	130,000	辦理加強農地管理計畫經費-購置GIS,數位相機等農地勘查定位及相關等設備(依據104年07月21日桃農管字第1040018006號函辦理)(收支併列)。
0400 獎補助費				7,670,000	收支併列7,670,000元
0417 對國內團體之捐助	年	1	1,300,000	1,300,000	105年度桃園國際機場回饋金補助計畫-補助本區農、漁業者、農、漁會及相關人民團體辦理本區休閒農漁園區活動企劃及推廣等相關業務經費(依據環保局104.7.13府環噪字第1040182126號函辦理)。(收支併列)
0457 其他補助及捐助	年	1	6,370,000	6,370,000	105年度桃園國際機場回饋金補助計畫-補助獎勵農民施用有機肥料(含肥料價款、行政作業費用、短期工工資及機關勞健保等費用)(依據環保局104.7.13府環噪字第1040182126號函辦理)。(收支併列)
02工程業務				166,524,000	市款150,774,000元，收支併列15,750,000元

工務業務  
—  
農經工作

工務業務  
—  
農經工作



桃園市大園區公所

歲出計畫說明提要與各項費用明細表

中華民國105年度

單位：新臺幣元

分支計畫及用途別科目	單位	數量	單價	預算數	說明
0100 人事費				721,000	市款140,000元，收支併列581,000元
0104 約聘僱人員待遇	人/月	1 × 12	42,000	504,000	辦理挖掘道路修復工程業務之約僱人員薪資。(收支併列-其他收入)
0111 獎金	人/月	1 × 1.5	42,000	63,000	辦理挖掘道路修復工程業務之約僱人員年終工作獎金。(收支併列-其他收入)
0131 加班值班費	年	1	140,000	140,000	辦理工程業務之加班費。
	年	1	14,000	14,000	辦理挖掘道路修復工程業務之約僱人員加班費。(收支併列-其他收入)
0200 業務費				44,662,000	市款44,652,000元，收支併列10,000元
0202 水電費	年	1	20,000,000	20,000,000	路燈、交通號誌及相關設施電費。
0203 通訊費	年	1	43,581	43,581	公務用郵資費用。
0221 稅捐及規費	年	1	4,500	4,500	公務車牌照稅。
	年	1	400,000	400,000	辦理工務業務代書、土地鑑界等相關規費。
	年	1	10,000	10,000	正光隆占用案，橫山段涵子小段302-1地號道路用地，地價稅。
	年	1	5,940	5,940	公務車燃料使用費。
0231 保險費	年	1	3,747	3,747	公務車保險費。
0249 臨時人員酬金				1,131,300	

工務業務—農經工作

工務業務—農經工作

桃園市大園區公所

歲出計畫說明提要與各項費用明細表

中華民國105年度

單位：新臺幣元

分支計畫及用途別科目	單位	數量	單價	預算數	說明
0250 按日按件計資酬金	人/月	2 × 13.5	26,400	712,800	協辦工程業務各項工作之臨時僱工薪資、勞健保費及勞退等費用。
	人/月	1 × 13.5	31,000	418,500	協辦工程業務各項工作之臨時僱工駕駛薪資、勞健保費及勞退等費用。
0271 物品	人/次/月	2 × 26 × 12	1,600	998,400	路燈維修人員薪資。
	年	1	36,000	36,000	辦理工程業務辦公用品、文具紙張等相關費用。
0279 一般事務費	年	1	40,032	40,032	公務汽車油料費。
	年	1	21,048,000	21,048,000	全區路樹修剪及除草等費用。
0282 車輛及辦公器具養護費	年	1	622,000	622,000	辦理工程勘測、用地取得、專業技術等工程作業經費。
	年	1	100,000	100,000	辦理工程業務代書、土地鑑界等相關作業費。
0283 設施及機械設備養護費	年	1	8,500	8,500	公務汽車養護費。
	年	1	100,000	100,000	市民公車站牌修繕及維護費用。
0291 國內旅費	人/年	10 × 1	10,000	100,000	參加市內外會議、洽辦公務差旅費。
	人/年	1 × 1	10,000	10,000	辦理挖掘道路修復工程業務差旅費(收支併列-其他收入)。
0300 設備及投資				121,141,000	市款105,982,000元，收支併列15,159,000元
0301 土地	年	1	100,000	100,000	區內各河川整治改善工程地上物補償費。

工務業務  
—  
農經工作

工務業務  
—  
農經工作

桃園市大園區公所

歲出計畫說明提要與各項費用明細表

中華民國105年度

單位：新臺幣元

分支計畫及用途別科目	單位	數量	單價	預算數	說明
0303 公共建設及設施費				121,041,000	
	年	1	13,688,000	13,688,000	辦理全區水利、區排、雨水下水道及排水系統等工程、管理及維護費用。
	年	1	84,193,600	84,193,600	辦理全區未達15米道路及其附屬設施工程。
	年	1	8,000,000	8,000,000	路牌、標線標誌、指示牌、反射鏡等交通設施工程經費。
	年	1	15,159,000	15,159,000	挖掘道路修復管理費及代辦挖掘道路修復費。(收支併列-其他收入)
	年	1	400	400	配合預算編列至千元，增列進位數。
03公園路燈管理				36,670,000	市款18,724,000元，收支併列17,946,000元
0100 人事費				14,000	市款14,000元
0131 加班值班費				14,000	
	年	1	14,000	14,000	辦理公園管理業務之加班費。
0200 業務費				10,697,000	市款10,697,000元
0202 水電費				1,800,000	
	年	1	300,000	300,000	公園及相關設施水費。
	年	1	1,500,000	1,500,000	公園及相關設施電費。
0211 土地租金				40,000	
	年	1	40,000	40,000	公園業務土地租金。
0221 稅捐及規費				15,000	
	年	1	15,000	15,000	辦理公園路燈管理業務代書、土地鑑界等相關作業費及規費。
0250 按日按件計資酬金				32,000	
	人/節	5×4	1,600	32,000	各項研習講師相關費用。
0279 一般事務費				6,800,000	
	年	1	1,800,000	1,800,000	公園清潔維護外包經費。

工務業務  
—  
農經工作

工務業務  
—  
農經工作

桃園市大園區公所

歲出計畫說明提要與各項費用明細表

中華民國105年度

單位：新臺幣元

分支計畫及用途別科目	單位	數量	單價	預算數	說明
工務業務 — 農經工作	年	1	3,200,000	3,200,000	公園綠地及廣場綠美化相關費用。
	年	1	1,800,000	1,800,000	公園管理中心及附設停車場保全費用。
	0283 設施及機械設備養護費			2,000,000	
	年	1	2,000,000	2,000,000	公園綠地各項遊樂暨體健設施等硬體設施維護及修繕費用。
	0291 國內旅費			10,000	
	人/年	1 × 1	10,000	10,000	參加市內外會議、洽辦公務差旅費。
	0300 設備及投資			25,959,000	市款8,013,000元，收支併列17,946,000元
	0303 公共建設及設施費			25,959,000	
	年	1	6,000,000	6,000,000	路燈新設、移設、修護及更新等工程費用。
	年	1	2,013,000	2,013,000	公園、綠地、廣場、兒童遊戲場等設施改善及新設工程。
年	1	3,546,000	3,546,000	台電104年度發電年度促協金計畫-台61線橋下里民運動及休憩空間場所工程(依據台電104.2.25申請建字第0012號函、台電104.2.25申請建字第0015號函暨桃園市政府104.08.14府經公字第1040199700號函辦理)。(收支併列)	
年	1	7,200,000	7,200,000	台電104年度發電年度促協金計畫-大園客運園區公園美化及改善工程(依據台電104.2.25申請建字第0012號函、台電104.2.25申請建字第0015號函暨桃園市政府104.08.14府經公字第1040199700號函辦理)。(收支併列)	
年	1	7,200,000	7,200,000	台電104年度發電年度促協金計畫-大園高鐵特區公園美化及改善工程(依據台電104.2.25申請建字第0012號函、台電104.2.25申請建字第0015號函暨桃園市政府104.08.14府經公字第	

工務業務  
—  
農經工作

桃園市大園區公所

歲出計畫說明提要與各項費用明細表

中華民國105年度

單位：新臺幣元

分支計畫及用途別科目	單位	數量	單價	預算數	說 明
					1040199700號函辦理)。(收支併列)

工務業務—農經工作

工務業務—農經工作

桃園市大園區公所

歲出計畫說明提要與各項費用明細表

中華民國105年度

單位：新臺幣元

社政業務 — 社政工作	業務計畫及工作計畫 名稱與編號	68020210211 社政業務-社政工作	承辦 單位	社會課	預算 金額	25,027千元	社政業務 — 社政工作
	歲出計畫說明	<p>一、計畫內容： 1.辦理各項社會救助、社會福利、社區發展、災害救助、全民健康保險等業務。 2.辦理其他相關業務活動等。</p> <p>二、預期成果： 1.保障市民基本生活水準、改善低收入生活。 2.強化社政成果，落實各項社會救助、福利政策，建立祥和社會。 3.輔導社區健全發展，鼓勵社區居民積極參與，以提升社區居民生活品質。</p>					
用途別科目		單位	數量	單價	預算數	說 明	
合計					25,027,000	市款12,167,000元，收支併列12,860,000元	
0100 人事費					1,491,000	市款1,491,000元	
0104 約聘僱人員待遇					1,188,000		
	0111 獎金	人/月	3 × 12	33,000	1,188,000	辦理社政業務之約僱人員薪資。	
		人/月	3 × 1.5	33,000	149,000		
		年	1	500	148,500	辦理社政業務之約僱人員年終工作獎金。	
	0131 加班值班費				500	配合預算編列至千元，增列進位數	
		年	1	154,000	154,000	辦理社政業務之加班費。	
0200 業務費					10,576,000	市款10,276,000元，收支併列300,000元	
0202 水電費					3,376,000		
		年	1	216,000	216,000	社區活動中心水費。	
		年	1	60,000	60,000	老人文康活動中心水費。	
		年	1	1,000,000	1,000,000	社區活動中心電費。	
		年	1	2,100,000	2,100,000	老人文康活動中心電費。	

桃園市大園區公所

歲出計畫說明提要與各項費用明細表

中華民國105年度

單位：新臺幣元

用途別科目	單位	數量	單價	預算數	說明
0203 通訊費	月	12	4,500	54,000	老人文康活動中心網路通訊費。
	年	1	98,500	98,500	公務用郵資費用。
0214 其他業務租金	年	1	22,680	22,680	市民卡設備租賃費。
	年	1	30,000	30,000	社區業務車輛租賃費用。
0231 保險費	年	1	8,000	8,000	社區活動中心志工保險費。
	年	1	74,000	74,000	老人文康活動中心各項保險費。
	年	1	300,000	300,000	社區活動中心各項保險費。
0249 臨時人員酬金	人/月	1 × 13.5	26,400	356,400	協辦社政業務各項工作之臨時僱工薪資、勞健保費及勞退等費用。
	年	1	30,000	30,000	協辦健保業務代收代付臨時人員薪資及勞、健保費(含年終獎金)等差額。
0271 物品	年	1	151,000	151,000	老人文康活動中心所需文具、清潔、書報等什項物品。
	年	1	400,000	400,000	各社區活動中心安檢及消防
0279 一般事務費	年	1	100,000	100,000	災民收容救濟站救濟物資及相關經費。
	年	1	434,000	434,000	模範父、母親表揚活動經費。
	年	1	550,000	550,000	重陽敬老表揚相關經費。
	年	1	11,000	11,000	致贈百歲人瑞壽桃、壽麵等禮品經費。
	年	1	300,000	300,000	辦理推展社區工作業務相關經費。

社政業務  
|  
社政工作

社政業務  
|  
社政工作

桃園市大園區公所

歲出計畫說明提要與各項費用明細表

中華民國105年度

單位：新臺幣元

用途別科目	單位	數量	單價	預算數	說明	
社政業務   社政工作					檢查申報費用。	
		年	1	60,000	60,000	老人文康活動中心安檢及消防檢查申報費用。
		年	1	100,000	100,000	各社區活動中心補申請建築執照、使用執照評估費用、土地建物登記代書費等相關業務費用。
		年	1	65,400	65,400	辦理各項社政業務相關費用。
		年	1	66,000	66,000	老人文康活動中心保全。
		年	1	296,000	296,000	各社區活動中心環境清潔維護費。
		年	1	125,000	125,000	老人文康活動中心清潔維護及綠美化經費。
		年	1	450,000	450,000	市民卡製卡費。
		年	1	816,000	816,000	社區活動中心志工誤餐費用。
		年	1	510,000	510,000	社區活動中心志工交通費用。
		年	1	50,000	50,000	辦理年節關懷活動。
		年	1	150,000	150,000	105年度桃園國際機場回饋金補助計畫-訪視人瑞禮品等相關經費(依據環保局104.7.13府環噪字第1040182126號函辦理)。(收支併列)
		年	1	150,000	150,000	105年度桃園國際機場回饋金補助計畫-辦理重陽敬老表揚活動相關經費(依據環保局104.7.13府環噪字第1040182126號函辦理)。(收支併列)
0281 房屋建築養護費				250,000		
	年	1	50,000	50,000	各社區活動中心修繕及維護費用。	
	年	1	200,000	200,000	老人文康活動中心修繕及維護費用。	
0283 設施及機械設備養護費				1,032,020		

社政業務  
|  
社政工作



桃園市大園區公所

歲出計畫說明提要與各項費用明細表

中華民國105年度

單位：新臺幣元

用途別科目	單位	數量	單價	預算數	說明
0291 國內旅費	年	1	682,020	682,020	社區活動中心各項設施及設備養護費。
	年	1	350,000	350,000	老人文康活動中心各項設施及設備養護費。
0294 運費	人/年	11 × 1	10,000	110,000	參加市內外會議、洽辦公務差旅費。
	年	1	50,000	50,000	救濟物資載運裝卸等相關費用。
0300 設備及投資				2,000,000	收支併列2,000,000元
0319 雜項設備費				2,000,000	
	間	20	100,000	2,000,000	105年度桃園國際機場回饋金補助計畫-充實各社區活動中心內部設備及修繕工程(依據環保局104.7.13府環噪字第1040182126號函辦理)。(收支併列)
0400 獎補助費				10,960,000	市款400,000元，收支併列10,560,000元
0417 對國內團體之捐助	年	1	500,000	500,000	105年度桃園國際機場回饋金補助計畫-補助本區婦女會、婦聯會、社區婦女協會活動經費(依據環保局104.7.13府環噪字第1040182126號函辦理)。(收支併列)
	年	1	200,000	200,000	105年度桃園國際機場回饋金補助計畫-補助退伍軍人協會大園分會活動經費(依據環保局104.7.13府環噪字第1040182126號函辦理)。(收支併列)
	年	1	300,000	300,000	105年度桃園國際機場回饋金補助計畫-補助本所退休人員協會活動經費(依據環保局104.7.13府環噪字第1040182126號函辦理)。(收支併列)
	年	1	910,000	910,000	105年度桃園國際機場回饋金補助計畫-補助本區老人會推

社政業務  
|  
社政工作

社政業務  
|  
社政工作

桃園市大園區公所

歲出計畫說明提要與各項費用明細表

中華民國105年度

單位：新臺幣元

用途別科目	單位	數量	單價	預算數	說明
社政業務   社政工作	年	1	150,000	150,000	動老人福利服務行政運作經費(依據環保局104.7.13府環噪字第1040182126號函辦理)。(收支併列)
	年	1	4,000,000	4,000,000	105年度桃園國際機場回饋金補助計畫-補助本區松柏會推動老人福利服務行政運作經費(依據環保局104.7.13府環噪字第1040182126號函辦理)。(收支併列)
	年	1	900,000	900,000	105年度桃園國際機場回饋金補助計畫-補助區內人民團體辦理本區各項活動經費(依據環保局104.7.13府環噪字第1040182126號函辦理)。(收支併列)
	年	1	600,000	600,000	105年度桃園國際機場回饋金補助計畫-補助大園區守望相助協會辦理活動經費(依據環保局104.7.13府環噪字第1040182126號函辦理)。(收支併列)
	年	1	3,000,000	3,000,000	105年度桃園國際機場回饋金補助計畫-補助社區辦理各項活動經費(依據環保局104.7.13府環噪字第1040182126號函辦理)。(收支併列)
	年	1	200,000	200,000	補助民間團體辦理社團活動相關經費。
	年	1	200,000	200,000	補助民間團體辦理社區活動相關經費。

社政業務  
|  
社政工作

桃園市大園區公所  
歲出用途別科目分析表

中華民國105年度

單位：新臺幣千元

名稱及編號	合計	經常支出						資本支出					
		人事費	業務費	獎補助費	債務費	預備金	小計	人事費	業務費	設備及投資	獎補助費	預備金	小計
合計	657,632	81,684	176,685	180,350			438,719			218,913			218,913
33020210000 民政支出	402,311	78,788	92,920	160,920			332,628			69,683			69,683
33020210100 一般行政	262,223	77,202	38,673	142,720			258,595			3,628			3,628
33020210107 行政管理	262,223	77,202	38,673	142,720			258,595			3,628			3,628
33020210600 區政業務	140,088	1,586	54,247	18,200			74,033			66,055			66,055
33020210601 區政工作	140,088	1,586	54,247	18,200			74,033			66,055			66,055
53020210000 文化支出	2,064	56	1,208	800			2,064						
53020210500 文化業務	2,064	56	1,208	800			2,064						
53020210509 人文工作	2,064	56	1,208	800			2,064						
59020210000 工業支出	228,230	1,349	71,981	7,670			81,000			147,230			147,230
59020210400 工務業務	228,230	1,349	71,981	7,670			81,000			147,230			147,230
59020210405 農經工作	228,230	1,349	71,981	7,670			81,000			147,230			147,230
68020210000 福利服務支出	25,027	1,491	10,576	10,960			23,027			2,000			2,000
68020210200 社政業務	25,027	1,491	10,576	10,960			23,027			2,000			2,000
68020210211 社政工作	25,027	1,491	10,576	10,960			23,027			2,000			2,000

桃園市大園區公所  
資本支出分析表

中華民國105年度

單位：新臺幣千元

名稱及編號	合計	設備及投資								其他資本支出	
		土地	房屋建築及設備	公共建設及設施	機械設備	運輸設備	資訊軟體設備	雜項設備	權利		投資
合計	218,913	100	59,791	152,400			2,278	4,344			
33020210100 一般行政	3,628						2,278	1,350			
33020210107 行政管理	3,628						2,278	1,350			
33020210600 區政業務	66,055		59,791	5,400				864			
33020210601 區政工作	66,055		59,791	5,400				864			
59020210400 工務業務	147,230	100		147,000				130			
59020210405 農經工作	147,230	100		147,000				130			
68020210200 社政業務	2,000							2,000			
68020210211 社政工作	2,000							2,000			

# 桃園市大園區公所

## 人事費彙計表

中華民國105年度

單位：新臺幣元

類別	預算員額	全年度人事費											備註	
		民意代表待遇	政務人員待遇	法定編制人員待遇	約聘僱人員待遇	技工及工友待遇	獎金	其他給與	加班值班費	退休退職給付	退休離職儲金	保險		合計
合計	93			47,961,060	6,066,000	2,657,940	11,386,227	1,280,000	2,798,084		4,698,680	4,836,009	81,684,000	本區加班值班費內容如下： 1.超時加班費121萬8,000元。 2.不休假加班費140萬6,084元。 3.以收支對列為財源編列之加班費8萬4,000元。 4.員工值班費9萬元。
正式員額	73			47,961,060			10,100,926	1,168,000	2,374,252		4,539,204	4,489,512	70,632,954	
職員	73			47,961,060			10,100,926	1,168,000	2,374,252		4,539,204	4,489,512	70,632,954	
約聘僱人員	13				6,066,000		759,250		336,000				7,161,250	
技工	2					800,640	158,460	32,000	36,240		48,038	105,625	1,181,003	
工友	5					1,857,300	367,591	80,000	51,592		111,438	240,872	2,708,793	

# 桃園市大園區公所

## 人事費分析表

中華民國105年度

0133010700-民政支出-一般行政-行政管理

單位：新臺幣元

類別	預算員額	全年度人事費											備註	
		民意代表待遇	政務人員待遇	法定編制人員待遇	約聘僱人員待遇	技工及工友待遇	獎金	其他給與	加班值班費	退休退職給付	退休離職儲金	保險		合計
合計	86			47,961,060	3,024,000	2,657,940	10,800,227	1,280,000	1,944,084		4,698,680	4,836,009	77,202,000	
正式員額	73			47,961,060			9,896,176	1,168,000	1,772,252		4,539,204	4,489,512	69,826,204	
職員	73			47,961,060			9,896,176	1,168,000	1,772,252		4,539,204	4,489,512	69,826,204	
約聘僱人員	6				3,024,000		378,000		84,000				3,486,000	
技工	2					800,640	158,460	32,000	36,240		48,038	105,625	1,181,003	
工友	5					1,857,300	367,591	80,000	51,592		111,438	240,872	2,708,793	

# 桃園市大園區公所

## 人事費分析表

中華民國105年度

0133060100-民政支出-區政業務-區政工作

單位：新臺幣元

類別	預算員額	全年度人事費											備註	
		民意代表待遇	政務人員待遇	法定編制人員待遇	約聘僱人員待遇	技工及工友待遇	獎金	其他給與	加班值班費	退休退職給付	退休離職儲金	保險		合計
合計	2				954,000		324,000		308,000				1,586,000	
正式員額							204,750		280,000				484,750	
職員							204,750		280,000				484,750	
約聘僱人員	2				954,000		119,250		28,000				1,101,250	

桃園市大園區公所  
人 事 費 分 析 表

中華民國105年度

0253050900-文化支出-文化業務-人文工作

單位：新臺幣元

類別	預算員額	全年度人事費											備註		
		民意代表待遇	政務人員待遇	法定編制人員待遇	約聘僱人員待遇	技工及工友待遇	獎金	其他給與	加班值班費	退休退職給付	退休離職儲金	保險		合計	
合計									56,000					56,000	
正式員額									56,000					56,000	
職員									56,000					56,000	



# 桃園市大園區公所

## 人事費分析表

中華民國105年度

0359040500-工業支出-工務業務-農經工作

單位：新臺幣元

類別	預算員額	全年度人事費											備註	
		民意代表待遇	政務人員待遇	法定編制人員待遇	約聘僱人員待遇	技工及工友待遇	獎金	其他給與	加班值班費	退休退職給付	退休離職儲金	保險		合計
合計	2				900,000		113,000		336,000				1,349,000	
正式員額								154,000					154,000	
職員								154,000					154,000	
約聘僱人員	2				900,000		113,000		182,000				1,195,000	

# 桃園市大園區公所

## 人事費分析表

中華民國105年度

0468021100-福利服務支出-社政業務-社政工作

單位：新臺幣元

類別	預算員額	全年度人事費											備註	
		民意代表待遇	政務人員待遇	法定編制人員待遇	約聘僱人員待遇	技工及工友待遇	獎金	其他給與	加班值班費	退休退職給付	退休離職儲金	保險		合計
合計	3				1,188,000		149,000		154,000				1,491,000	
正式員額								112,000					112,000	
職員								112,000					112,000	
約聘僱人員	3				1,188,000		149,000		42,000				1,379,000	

桃園市大園區公所

約聘僱人員費用分析表

中華民國105年度

單位：新臺幣元

科 目				約聘人員 (人*月)	約僱人員 (人*月)	全年度預算數	說 明
款	項	目	節				
						7,161,250	包括約聘僱人員待遇6,066,000元(含保險費、離職儲金及休假補助)、年終工作獎金759,250元及業務加班費336,000元。
02				合 計			
				0002000000 桃園市政府主管		7,161,250	
	017			0002021000 桃園市大園區公所		7,161,250	
		01		33020210100 一般行政		3,486,000	
			01	33020210107 行政管理		3,486,000	
					5x12	2,905,000	收支併列
					1x12	581,000	
		02		33020210600 區政業務		1,101,250	
			01	33020210601 區政工作		1,101,250	
					2x12	1,101,250	
		04		59020210400 工務業務		1,195,000	
			01	59020210405 農經工作		1,195,000	
					1x12	614,000	
					1x12	581,000	收支併列
		05		68020210200 社政業務		1,379,000	
			01	68020210211 社政工作		1,379,000	
					3x12	1,379,000	



桃園市大園區公所

派員出國計畫預算類別表 - 考察、訪問

中華民國105年度

單位：新臺幣千元

計畫名稱	擬前往國家	擬拜會機構	計畫內容	預計前往期間	預計天數	擬派人數	旅費預算				歸屬預算科目	前3年內有無赴同一機構拜會	
							交通費	生活費	辦公費	合計		有/無	如有,說明其內容
一、考察 前往澳洲有機農業考察及紅火蟻防治觀摩。	澳洲	澳洲布利斯班昆士蘭州政府	澳洲布利斯班昆士蘭州政府紅火蟻防治中心觀摩研習,澳洲雪梨無毒有機農業觀摩研習。	1050101-1051231	9	3	113	73	8	194	工務業務-農經工作	無	

# 桃園市大園區公所

## 公務車輛明細表

中華民國105年度

單位：新臺幣元

業務計畫 及工作計 畫名稱	車輛 數	車輛 種類	乘客 人數 (不含 司機)	購置 年月	汽缸總 排氣量 (立方 公分)	牌照稅 (全年)	燃料使 用費 (全年)	油料費(全年)			養 護 費	車輛 保險 費	車輛 檢驗 費	備註
								數量 (公升)	單價 (元)	金額				
一般行政 行政管理		現有車輛				29,580	36,360			515,760	141,100	38,178	750	
	1	小客車	4	10312	1999cc	11,230	6,180	1,668	28.0	46,704	8,500	2,483		車號:AKK-5218 (防災車)
	1	小客車	4	10407	1800cc	7,120	4,800	1,668	28.0	46,704	8,500	2,483		104年7月預新購 公務車
	1	重型機車	1	08807	101cc		450	312	28.0	8,736	1,700	711		車號:BWU-291
	1	重型機車	1	08908	101cc		450	312	28.0	8,736	1,700	711		車號:POQ-363
	1	重型機車	1	09001	101cc		450	312	28.0	8,736	1,700	711		車號:JJ8-758
	1	重型機車	1	09004	101cc		450	312	28.0	8,736	1,700	711		車號:JK7-803
	1	重型機車	1	09004	101cc		450	312	28.0	8,736	1,700	711		車號:JK7-808
	1	重型機車	1	09004	101cc		450	312	28.0	8,736	1,700	711		車號:JK7-809
	1	重型機車	1	09004	101cc		450	312	28.0	8,736	1,700	711		車號:JK7-811
	1	重型機車	1	09004	101cc		450	312	28.0	8,736	1,700	711		車號:JK7-815
	1	重型機車	1	09106	125cc		450	312	28.0	8,736	1,700	711		車號:ME3-100
	1	重型機車	1	09106	125cc		450	312	28.0	8,736	1,700	711		車號:ME3-101
	1	重型機車	1	09106	125cc		450	312	28.0	8,736	1,700	711		車號:ME3-103
	1	重型機車	1	09202	125cc		450	312	28.0	8,736	1,700	711		車號:PJ6-881
	1	重型機車	1	09211	125cc		450	312	28.0	8,736	1,700	711		車號:AU6-780
1	重型機車	1	09307	101cc		450	312	28.0	8,736	1,700	711		車號:BB7-936	

桃園市大園區公所  
公務車輛明細表

中華民國105年度

單位：新臺幣元

業務計畫 及工作計 畫名稱	車輛 數	車輛 種類	乘客 人數 (不含 司機)	購置 年月	汽缸總 排氣量 (立方 公分)	牌照稅 (全年)	燃料使 用費 (全年)	油料費(全年)			養 護 費	車輛 保險 費	車輛 檢驗 費	備註
								數量 (公升)	單價 (元)	金額				
	1	重型機車	1	09307	101cc		450	312	28.0	8,736	1,700	711	車號:BB7-937	
	1	重型機車	1	09402	101cc		450	312	28.0	8,736	1,700	711	車號:F5L-038	
	1	重型機車	1	09801	125cc		450	312	28.0	8,736	1,700	711	車號:LS9-289	
	1	重型機車	1	10209	124cc		450	312	28.0	8,736	1,700	711	車號:AFB-5891	
	1	重型機車	1	10209	124cc		450	312	28.0	8,736	1,700	711	車號:AFB-5892	
	1	重型機車	1	10209	124cc		450	312	28.0	8,736	1,700	711	車號:AFB-5893	
	1	重型機車	1	10209	124cc		450	312	28.0	8,736	1,700	711	車號:AFB-5895	
	1	重型機車		10209	124cc		450	312	28.0	8,736	1,700	711	車號:AFB-5896	
	1	重型機車	1	10209	124cc		450	312	28.0	8,736	1,700	711	車號:AFB-5897	
	1	重型機車	1	10209	124cc		450	312	28.0	8,736	1,700	711	車號:AFB-5898	
	1	重型機車	1	10209	124cc		450	312	28.0	8,736	1,700	711	車號:AFB-5900	
	1	重型機車	1	10209	124cc		450	312	28.0	8,736	1,700	711	車號:AFB-5901	
	1	重型機車	1	10209	124cc		450	312	28.0	8,736	1,700	711	車號:AFB-5902	
	1	重型機車	1	10209	124cc		450	312	28.0	8,736	1,700	711	車號:AFB-5903	
	1	重型機車	1	10209	124cc		450	312	28.0	8,736	1,700	711	車號:AFB-5905	
	1	重型機車	1	10209	124cc		450	312	28.0	8,736	1,700	711	車號:AFB-5906	
	1	重型機車	1	10209	124cc		450	312	28.0	8,736	1,700	711	車號:AFB-5907	
	1	重型機車	1	10209	124cc		450	312	28.0	8,736	1,700	711	車號:AFB-5908	

# 桃園市大園區公所

## 公務車輛明細表

中華民國105年度

單位：新臺幣元

業務計畫 及工作計 畫名稱	車輛 數	車輛 種類	乘客 人數 (不含 司機)	購置 年月	汽缸總 排氣量 (立方 公分)	牌照稅 (全年)	燃料使 用費 (全年)	油料費(全年)			養 護 費	車輛 保險 費	車輛 檢驗 費	備註
								數量 (公升)	單價 (元)	金額				
區政業務 區政工作	1	重型機車	1	10209	124cc		450	312	28.0	8,736	1,700	711	車號:AFB-5909	
	1	重型機車	1	10209	124cc		450	312	28.0	8,736	1,700	711	車號:AFB-5910	
	1	重型機車	1	10209	124cc		450	312	28.0	8,736	1,700	711	車號:AFB-5911	
	1	重型機車	1	10209	124cc		450	312	28.0	8,736	1,700	711	車號:AFB-5912	
	1	重型機車	1	10209	124cc		450	312	28.0	8,736	1,700	711	車號:AFB-5913	
	1	重型機車	1	10209	124cc		450	312	28.0	8,736	1,700	711	車號:AFB-5915	
	1	重型機車	1	10212	125cc		450	312	28.0	8,736	1,700	711	車號:ADJ-2229	
	1	重型機車	1	10212	125cc		450	312	28.0	8,736	1,700	711	車號:ADJ-2230	
	1	重型機車	1	10307	124cc		450	312	28.0	8,736	1,700	711	車號:MAL-0082	
	1	重型機車	1	10310	124cc		450	312	28.0	8,736	1,700	711	車號:229-PVR	
	1	輕型機車	1	08407	49cc		300	312	28.0	8,736	1,700	435	車號:RRL-847	
	1	小客貨兩用 車	4	09107	1988cc	11,230	6,180	1,668	28.0	46,704	51,000	2,915	750 車號:6U-0563	
	14	重型機車	1	10106	124cc								車號:(381~383)-LGE、(385~393)-LGE、(395~396)-LGE(除法定稅費由區政業務-區政工作-里基層工作經費項下支應，餘由里辦公處自籌)	
	3	輕型機車	1	10109	50cc以下								車號:030-QHS、166-QKC、167-QKC(三台皆電動機車)(除法定稅費由區政業務-區政工作-里基層工作經費項下支應，餘由里辦公處自籌)	



桃園市大園區公所

公務車輛明細表

中華民國105年度

單位：新臺幣元

業務計畫 及工作計 畫名稱	車輛 數	車輛 種類	乘客 人數 (不含 司機)	購置 年月	汽缸總 排氣量 (立方 公分)	牌照稅 (全年)	燃料使 用費 (全年)	油料費(全年)			養 護 費	車輛 保險 費	車輛 檢驗 費	備註
								數量 (公升)	單價 (元)	金額				
工務業務 農經工作						4,500	5,940			40,032	8,500	3,747		
	1	小貨車	2	10303	2999cc	4,500	5,940	1,668	24.0	40,032	8,500	3,747	車號-AHF-1802 (路燈工程車)	
		合計				34,080	42,300			555,792	149,600	41,925	750	

歲出按職能及經

中華民國105

職能別分類	經濟性分類	經常支出							資本支出				
		受僱人員報酬	購品及勞務支出	債務利息	土地租金支出	經常移轉			經常支出合計	投資及增資			
						對企業	對非營利機構及民間	對政府		對國外	對營業基金	對非營業特種基金	對民間企業
總計		103,137	155,192		40		179,266	1,084		438,719			
01 一般公共事務		88,015	83,693				159,836	1,084		332,628			
02 防衛													
03 公共秩序與安全													
04 教育													
05 保健													
06 社會安全與福利		1,877	10,190				10,960			23,027			
07 住宅及社區服務		46	10,625		40					10,711			
08 娛樂、文化與宗教		468	796				800			2,064			
09 燃料與能源													
10 農、林、漁、牧業		9,879	7,357				7,670			24,906			
11 礦業、製造業及營造業													
12 運輸及通信													
13 其他經濟服務		2,851	42,532							45,383			
14 環境保護													
15 其他支出													

大園區公所

濟性綜合分類表

年度

單位：新臺幣千元

資本支出														總計
資本移轉				土地購入	無形資產購入	固定資本形成							資本支出合計	
對企業	對非營利 家庭及 民間機構	對政府	對國外			住宅	非住宅 房屋	營建 工程	運輸 工具	資訊 軟體	機 器 其 他 及 設 備	土 地 改 良		
				100			59,791	146,400		200	6,422	6,000	218,913	657,632
							59,791	5,400		200	4,292		69,683	402,311
											2,000		2,000	25,027
								19,959				6,000	25,959	36,670
														2,064
											130		130	25,036
				100				121,041					121,141	166,524