

# 社區照顧關懷據點針對老年人口（含獨居老人）之服務

中華民國 106 年 11 月 28 日

【提要】106 年 9 月底桃園市龍潭區老年人口（65 歲以上長者）比率為 11.6%，預計於 110 年老年人口比率會達 14%（高齡化），預計 115 年老年人口比率會達 20%（超高齡化）。另，本區提供的長照服務中，數量以餐飲服務為最，105 年集中用餐共服務 8 萬 558 人次，送餐服務 9,746 人次。

臺灣持續低迷的生育率，桃園市龍潭區人口結構老化速度比起臺灣地區人口結構老化速度較緩和，但不出 10 年仍同樣面臨人口結構超高齡化的社會現象，推動長者全方位服務是政府當務之急。

以長者的身心狀態，可以區分為健康者、急性病症者、慢性疾病者及失能者；以長者的住居型態，可以區分為與家屬共同居住者、機構收容安養者、獨居者。面對不同需求，需要服務的類型不同，亟需建構連續性的居家式服務、社區式服務及機構式服務體系；而推動長者全方位服務建置，需涵蓋生活照顧服務體系、長照體系及醫療體系等。本次報告重點係以社區式服務、生活照顧服務體系中能夠提供初級長照預防照顧、健康促進、餐飲服務、關懷訪視及電話問安的社區照顧關懷據點為中心。

政府推動「長期照顧十年計畫」及「長期照護服務網計畫」已完成其階段性任務，現階段應強化長照服務之普及性及在地化，提高長照服務品質。依桃園市龍潭區戶政事務所統計 106 年 9 月底設籍龍潭區人口數有 121,371 人，其中老年人口數有 14,026 人（包括 100 歲以上 12 人），老年人口（65 歲以上長者）佔人口數比率為 11.6%，本公所以打造樂齡學習、活力老化、健康老化、在地老化、智慧老人的重心，積極輔導社區照顧關懷據點。桃園市龍潭區社區照顧關懷據點自 94 年起配合「台灣健康社區六星計畫」，發展社區照護服務，以促進老人生理、心理健康並拓展社會關係為目的，關懷據點從原先 9 個社區照顧關懷據點，至 105 年底已核准成立 19 個，另自行經費成立據點 1 個，共計 20 個據點，桃園市龍潭區 30 里，目前僅上林里 1 里尚未有社區照顧關懷據點覆蓋，目前上林社區發展協會積極籌備設立據點中。

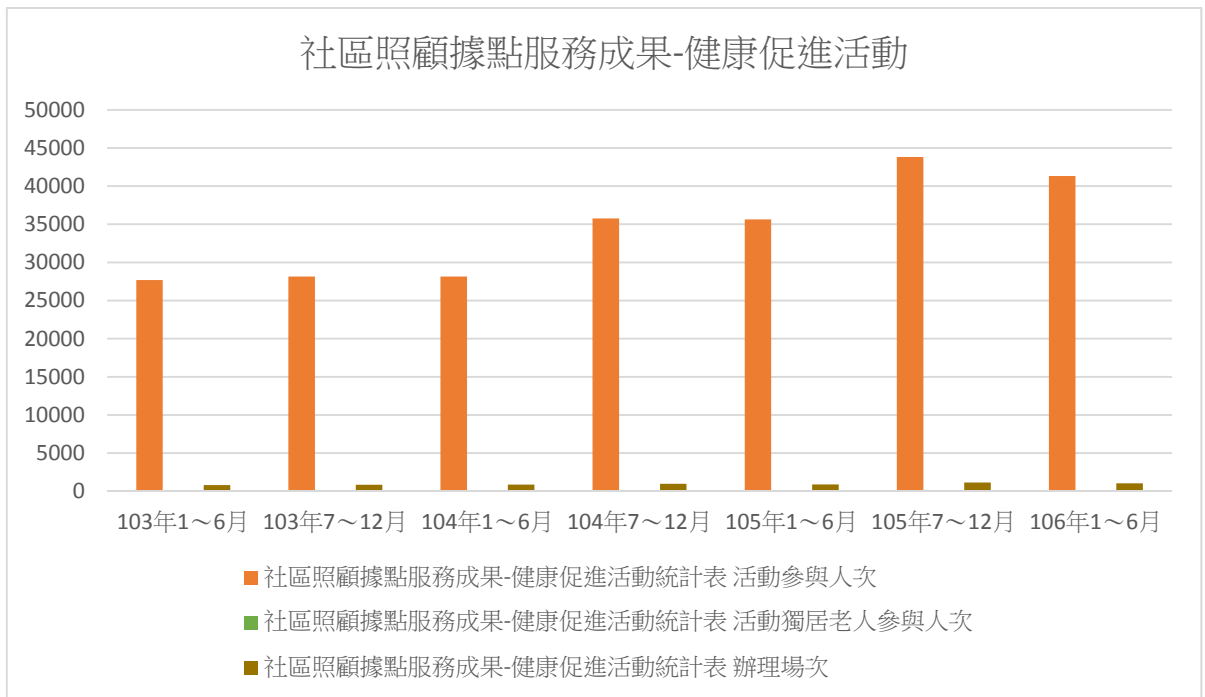
長期照顧是提供給需要協助的個人（因身體或心智失能）多元性的、持續性的健康及社會服務；服務人員可能是在家中、社區中或機構護理之家，且包括由家人或朋友提供的非正式服務，以及由專業人員或機構所提供的正式服務。

本公所長期輔導里辦及社區照顧關懷據點，政府推動社區整體照顧模式的 ABC 級，里辦及社區照顧關懷據點可作為 C 級長照站（巷弄長照站，規劃每 3 個里至少設置 1 處），提供近便性的照顧及諮詢服務，具有社區初級預防功能、社會參與的性質，本區近期內將推動長照 2.0 計畫。

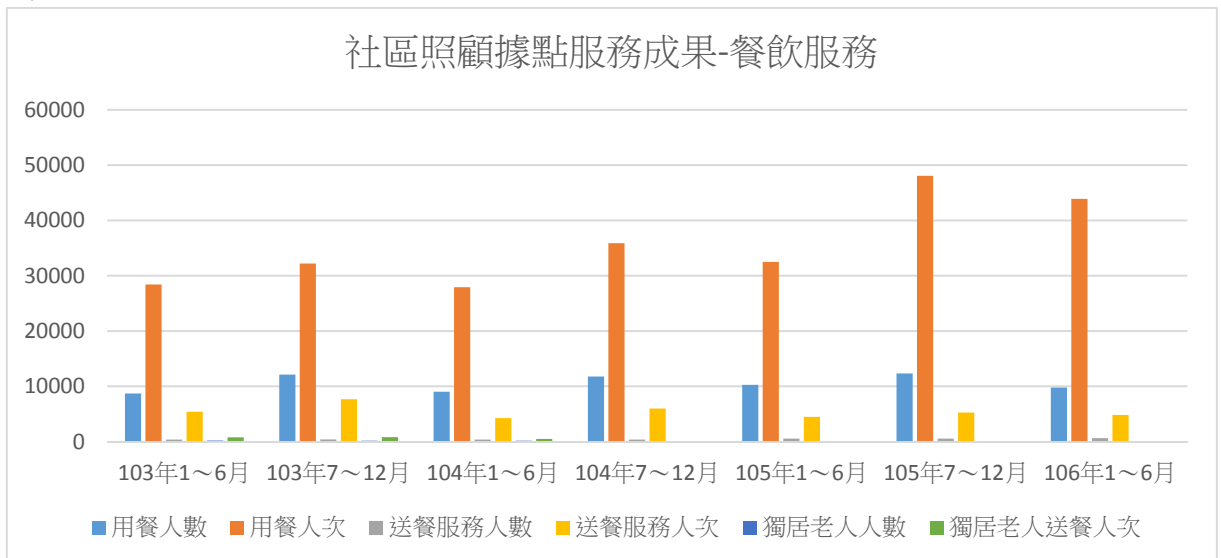
推動里辦公處及社區照顧關懷據點，係面對高齡化社會來臨本公所的施政重點項目。爰以本公所 103 年 1 月至 106 年 6 月在推動里辦公處及社區照顧關懷據點在健康促進、餐飲服務、關懷訪視及電話問安諮詢服務成果，以每半年的統計資料做分析，在各個面向領域也積極鼓勵獨居老人參與活動，做為未來施政與未來推動長照 2.0 計畫參考：

- 一、在健康促進服務方面 106 年上半年辦理 1,035 場次、41,334 人次參加、獨居老人參與 2 人次；105 年下半年辦理 1,141 場次、43,819 人次參加、獨居老人參與 2 人次；；105 年上半年辦理 887 場次、35,631 人次參加、獨

居老人參與 7 人次；104 年下半年辦理 969 場次、35,771 人次參加、獨居老人參與 9 人次；104 年上半年辦理 878 場次、28,144 人次參加、獨居老人參與 71 人次；103 年下半年辦理 851 場次、28,149 人次參加、獨居老人參與 67 人次；103 年上半年辦理 807 場次、27,688 人次參加、獨居老人參與 37 人次。

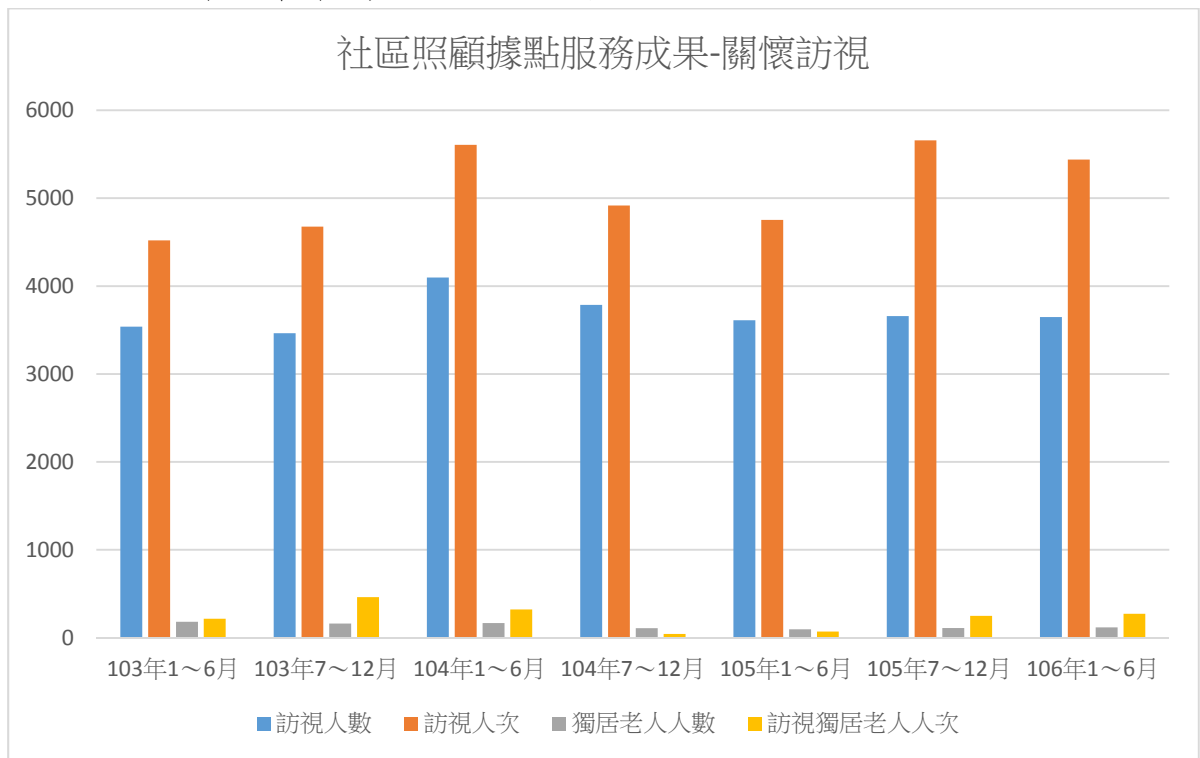


二、在餐飲服務方面 106 年上半年集中用餐服務 43,900 人次、送餐服務 4,813 人次、獨居老人送餐服務 2 人次；105 年下半年集中用餐服務 48,074 人次、送餐服務 5,258 人次、獨居老人送餐服務 8 人次；105 年上半年集中用餐服務 32,484 人次、送餐服務 4,488 人次、獨居老人送餐服務 7 人次；104 年下半年集中用餐服務 35,872 人次、送餐服務 5,974 人次、獨居老人送餐服務 13 人次；104 年上半年集中用餐服務 27,936 人次、送餐服務 4,246 人次、獨居老人送餐服務 482 人次；103 年下半年集中用餐服務 32,220 人次、送餐服務 7,660 人次、獨居老人送餐服務 795 人次；103 年上半年集中用餐服務 28,417 人次、送餐服務 5,389 人次、獨居老人送餐服務 786 人次。

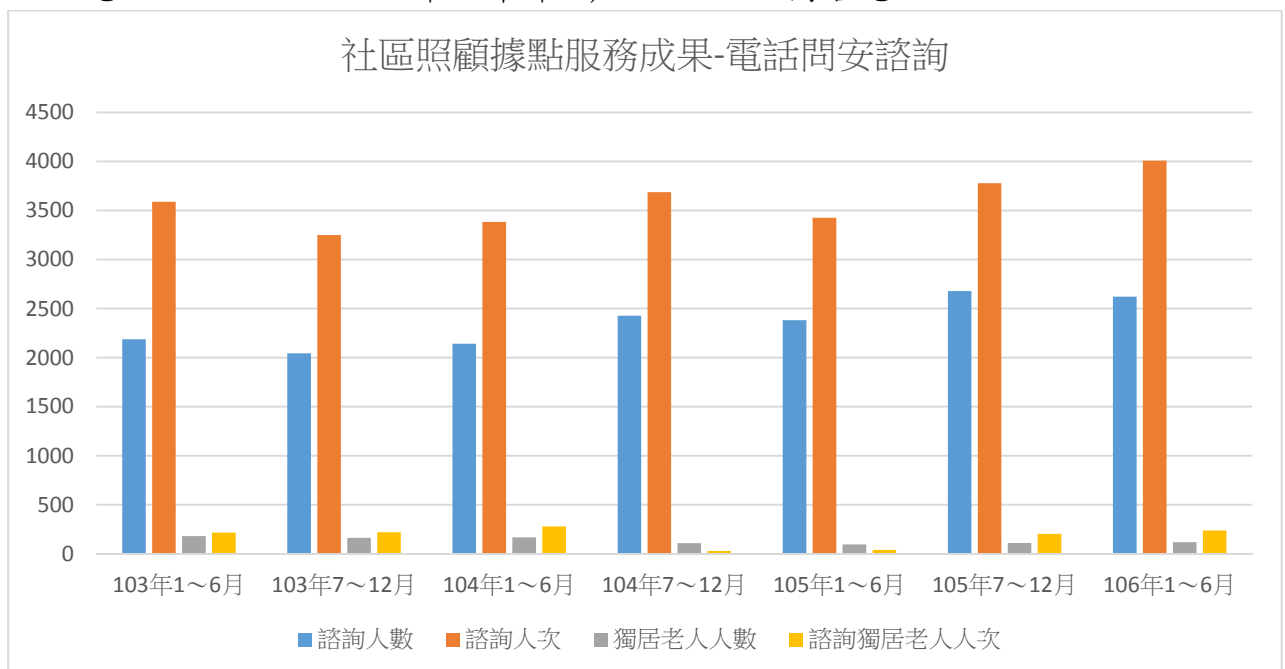


三、在關懷訪視服務方面 106 年上半年 5,440 人次、獨居老人 272 人次；105 年

下半年 5,657 人次、獨居老人 248 人次；；105 年上半年 4,753 人次、獨居老人 71 人次；104 年下半年 4,916 人次、獨居老人 43 人次；104 年上半年 5,606 人次、獨居老人 321 人次；103 年下半年 4,677 人次、獨居老人 462 人次；103 年上半年 4,519 人次、獨居老人 216 人次。



四、在電話問安諮詢服務方面 106 年上半年 4,009 人次、獨居老人 239 人次；105 年下半年 3,779 人次、獨居老人 203 人次；；105 年上半年 3,425 人次、獨居老人 40 人次；104 年下半年 3,687 人次、獨居老人 29 人次；104 年上半年 3,384 人次、獨居老人 278 人次；103 年下半年 3,249 人次、獨居老人 219 人次；103 年上半年 3,589 人次、獨居老人 216 人次。



資料來源：桃園市政府社會局、衛生福利部照顧服務管理資訊系統、桃園市龍潭區公所