

桃園市新移民子女就讀國中小人數 概況分析

(104 學年度)

桃園市政府教育局

105 年 9 月

目 次

壹、前言.....	1
貳、提要分析.....	1
一、新移民結婚現況.....	1
二、新移民子女就學人數情形.....	5
三、就學分布情形.....	11
參、結論.....	16

摘 要

現今家庭型態已漸趨多元化，而在兩岸通婚及異國婚姻的開放政策，讓許多適婚之國人組成國際家庭與兩岸家庭。依內政部戶政司統計，104年本市結婚對象中，配偶為外籍與大陸港澳地區人民者計2,144人，占本市總結婚對數13.83%。亦即約每7.2對中平均有1對結婚新人為外籍配偶；「新移民」早已成為臺灣社會的一個重要議題。

新移民子女的教養問題，早已引起社會各界廣泛的注意。根據內政部統計資料顯示，104年大陸港澳及外籍配偶子女出生數為1,633人，佔本市嬰兒出生率的7.30%。本市104學年新移民子女就讀國中小學生人數為2萬4,145人；占國中小總學生數比率為11.79%，換句話說，8位國中小學生中有一位是新移民子女。其中就讀國中學生人數為8,617人、國小學生數為1萬5,528人，佔其總學生比率分別11.29%及12.09%。

對於促進新移民不同國籍、語言、風俗文化的良性交流，妥善培育新移民子女，使其成為本市國際競爭的優勢及資產，亦成為本市擬定教育輔導政策時亟需重視的議題。本市教育局也非常重視新移民子女，其實施之教育輔導方案，例如：教育優先區計畫、辦理學習課業輔導、實施輔導活動方案、辦理親職教育活動、舉辦多元文化週活動、辦理教師多元文化研習等措施。本市亦成立新移民學習中心，幫助新移民各項學習課程、辦理新移民多元文化交流活動等服務，協助新移民順利融入社會及具備教養兒女的能力。

惟本市外籍配偶人數在99年達到約2,362萬人高峰後即逐年下降，因隨外籍配偶出生嬰兒數減少趨勢，104學年新住民子女國小學生人數由6年級達3,299人呈現高峰後，隨年級越低而人數遞減，遞減至1年級1,857人為最少。國小全體新住民子女學生人數在101學

年度達高峰，102 學年開始下降，國中則預期在 105 學年度達到高峰。而就讀國中小新住民子女學生人數合計數在 103 學年達到 2 萬 4,432 人高點，104 學年起首見反轉下滑為 2 萬 4,145 人，預計明年降幅更為擴大，且下滑走勢仍將延續相當時間。

因新移民就讀國中小階段子女，仍占本市國中小學生總人數 12% 以上，加上於新住民子女本身的文化及成長背景已有所差異，兼之其家庭文化資本可能較一般家庭為低，學習動機亦相對較弱。未來如何調整行政支持系統建置，以落實新住民子女教育政策施政目標；及精進師資課程教學，進而提升新住民子女教育學習成效，為未來教育措施之重點。期能優化新住民家長親職教育實施績效，逐步拓展新住民子女國際移動能力。

桃園市新移民子女就讀國中小人數概況分析 (104 學年)

壹、前言

臺灣社會已逐漸多元化，政府開放外籍配偶來台影響，帶來一些家庭、社會、人口和教育問題。新移民遷入臺灣已是現今社會普遍的現象，其人數已占有重要的影響力。而規劃輔導新移民融入臺灣社會及配套措施，更是目前政府部門極力推動的重要工作。所以對於新移民教育及其相關問題的研究，顯得更為重要及迫切。

加上近年來人口結構改變，尤其出生率自 87 年逐年下降，衝擊本市國中小之學生人數而有減班壓力，逐步波及其他教育階段人數。惟新移民就讀國中小階段子女，在本市國中小學生總人數占一席之地。有鑑於此，為瞭解新移民國中小階段子女之就學概況，本局乃蒐集本市近年外籍配偶結婚狀況、就學人數及分布情形統計資料等加以研析，以呈現本市目前新移民子女就學概況，提供研訂具體可行教育措施之重要資訊，作為規劃之參考。

貳、提要分析

一、新移民結婚概況

(一)本市 104 年市民結婚對象為外籍配偶計 2,144 人，占本市總結婚對數 13.83%。其中外籍配偶占總結婚對數以 98 年 21.24% 之最高峰，104 年之 13.83% 為最低，有逐漸下降之趨勢。

104 年本市結婚對象中，配偶為外籍與大陸港澳地區人民者計 2,144 人，占本市總結婚對數 13.83%。亦即約每 7.2 對中平均有 1 對結婚新人為外籍配偶。觀察本市近 10 年來外籍配偶人數

變動情形，大致維持 2 千至 3 千人之間的浮動，但呈現下降趨勢。主要受政府為遏止假結婚來台，內政部於 92 年開始實施大陸配偶面談制度，及外交部自 94 年起加強外籍配偶境外訪談。其中本市外籍配偶占總結婚對數以 98 年 21.24 % 之最高峰，104 年之 13.83% 為最低。

若以外籍配偶之原屬國籍來看，近年來皆以來自大陸地區占多數，但有逐年減少之趨勢。市民與大陸地區結婚對數由 96 年之 1,653 人減少至 104 年 984 人，減少比率達 40.47%。104 年其他外國籍配偶人數近 10 年首次超過大陸地區達 1,051 人，且港澳地區首次突破 100 人以上。

就近 10 年全國資料來觀察，104 年外籍配偶人數為 1 萬 9,988 人，占全國總結婚對數 15 萬 4,346 人之比率為 12.95%，意即每 7.7 對中即有 1 對是國民與外籍及大陸港澳地區人民結婚。其中以 98 年 18.71% 達最高峰，104 年比率為 12.95% 最低。本市增減趨勢大致與全國平均同，且本市所占比率與全國相較仍高於全國平均值，相差幅度大致在 2% 幅度上下，但自 102 年起卻逐年趨近一致，至 104 年相差僅為 0.88%。(詳圖 1、圖 2 及表 1)

圖 1、全國及本市外籍配偶占總結婚總對數比率趨勢圖

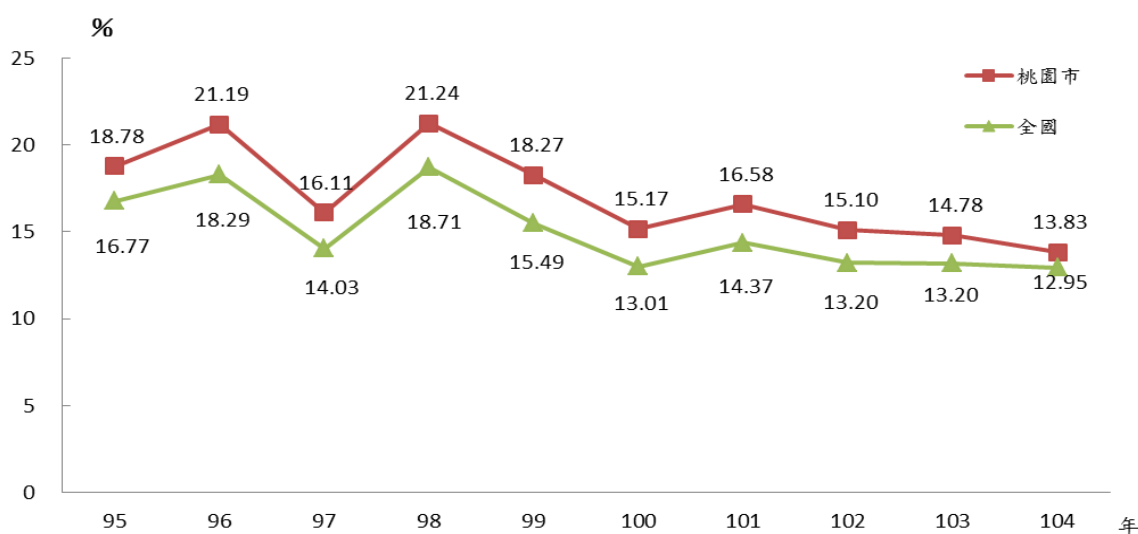


圖2、本市近10年外籍配偶人數-按國籍別分

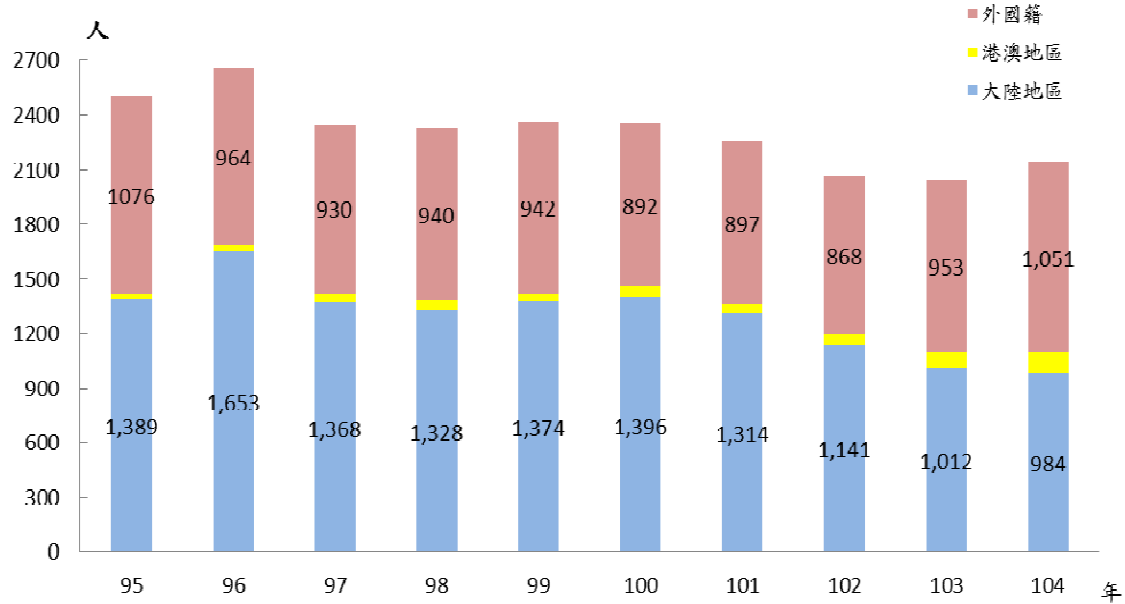


表1、歷年全國及桃園市外籍配偶人數概況

單位：人，%

年別	全國						桃園市					
	總結婚對數(對)	外籍配偶(人)	占總結婚對數比率(%)	按國籍分(人)			總結婚對數(對)	外籍配偶(人)	占總結婚對數比率(%)	按國籍分(人)		
				大陸地區	港澳地區	外國籍				大陸地區	港澳地區	外國籍
95年	142,669	23,930	16.77	13,964	442	9,524	13,307	2,499	18.78	1,389	34	1,076
96年	135,041	24,700	18.29	14,721	425	9,554	12,512	2,651	21.19	1,653	34	964
97年	154,866	21,729	14.03	12,274	498	8,957	14,591	2,351	16.11	1,368	53	930
98年	117,099	21,914	18.71	12,796	498	8,620	10,938	2,323	21.24	1,328	55	940
99年	138,819	21,501	15.49	12,807	525	8,169	12,926	2,362	18.27	1,374	46	942
100年	165,327	21,516	13.01	12,800	663	8,053	15,525	2,355	15.17	1,396	67	892
101年	143,384	20,600	14.37	12,034	679	7,887	13,621	2,258	16.58	1,314	47	897
102年	147,636	19,492	13.20	10,829	713	7,950	13,679	2,066	15.10	1,141	57	868
103年	149,287	19,701	13.20	10,044	942	8,715	13,839	2,046	14.78	1,012	81	953
104年	154,346	19,988	12.95	9,322	1,133	9,533	15,507	2,144	13.83	984	109	1,051

資料來源：內政部戶政司

(二)104年六都外籍配偶比率以臺北市14.92%最高，以臺南市10.88%最低，本市為13.83%排名第3高。

我們從六都結婚對象為外籍配偶情形觀察來看，104年本市外籍配偶比率為13.83%排名第3，其中臺北市14.92%最高，新北市14.39%居次，以臺南市10.88%最低。就外籍配偶人數來觀察，以新北市4,004人為最多，臺南市1,266人為最少，六都合計為1萬4,397人，占全國外籍配偶人數之72.03%，顯示外籍配偶分布大致以都市區佔大多數。

若以外籍配偶各原屬國籍別來觀察，六都外籍配偶主要以大陸地區為大宗，其中以臺中市占全部外籍配偶人數為49.12%比率最高，以高雄市為45.20%為最低。其他國籍(包含東南亞地區及其他國家等)則以高雄市49.16%為最高，新北市45.80%為最低。六都港澳地區人數則為最低，所占比率介於5%至8%之間。本市大陸地區配偶為45.90%，居六都排名第二低，其他國籍配偶比率為49.02%則排名第二高。(詳圖3及表2)

圖3、104年六都外籍配偶人數比率比較圖-按國籍分

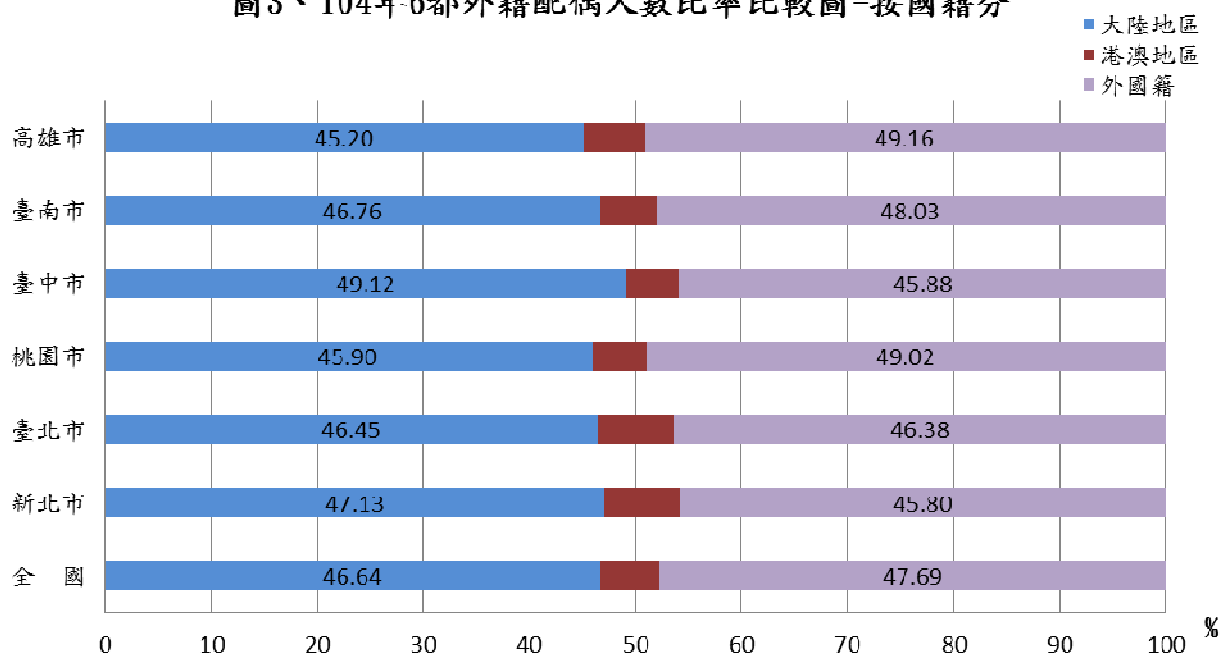


表2、104年六都外籍配偶人數概況

地區別	總結婚對數 (對)	外籍配偶總計		按國籍分(人)					
		人數(人)	比率(%)	大陸地區		港澳地區		外國籍	
				人數(人)	比率(%)	人數(人)	比率(%)	人數(人)	比率(%)
全 國	142,669	19,988	14.01	9,322	46.64	1,133	5.67	9,533	47.69
新 北 市	27,828	4,004	14.39	1,887	47.13	283	7.07	1,834	45.80
臺 北 市	18,771	2,801	14.92	1,301	46.45	201	7.18	1,299	46.38
桃 園 市	15,507	2,144	13.83	984	45.90	109	5.08	1,051	49.02
臺 中 市	19,263	2,160	11.21	1,061	49.12	108	5.00	991	45.88
臺 南 市	11,636	1,266	10.88	592	46.76	66	5.21	608	48.03
高 雄 市	17,599	2,022	11.49	914	45.20	114	5.64	994	49.16

資料來源：內政部戶政司

二、新移民子女就學人數情形

(一) 本市 104 學年新移民子女就讀國小中學生人數為 2 萬 4,145 人，較 103 年學生數減少 287 人，但占其總人數比率卻增加 0.32 個百分點，但有逐漸下跌之趨勢。

本市 104 學年新移民子女就讀國小中學生人數為 2 萬 4,145 人；占國中小總學生數比率為 11.79%，亦即 8 位國中小學生中有一位是新移民子女。其中就讀國中學生人數為 8,617 人、國小學生數為 1 萬 5,528 人，佔其總學生比率分別 11.29% 及 12.09%。

相較 103 學年新移民子女就學人數達到 2 萬 4,432 人，為近 10 年最高點。自 104 學年首見反轉較 103 學年減少 287 人，占國中小學生合計數比率為由 11.47% 增加至 11.79%，增幅為 0.32 個百分點。本市在少子化的衝擊下，就讀國中小學生新移民子女學生人數雖減少，但所占比率仍持續增加。惟國小所占比率卻由 12.69% 下降至 12.09%，顯示外籍配偶人數的減少，開始在就讀國小學生數呈現，值得注意。(詳圖 4、圖 5 及表 3)

圖4. 桃園市104學年新移民子女就讀國中小學生數

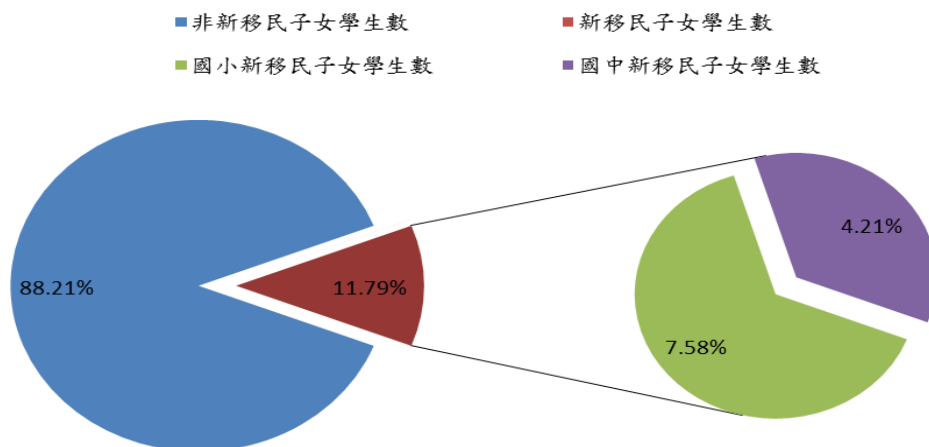
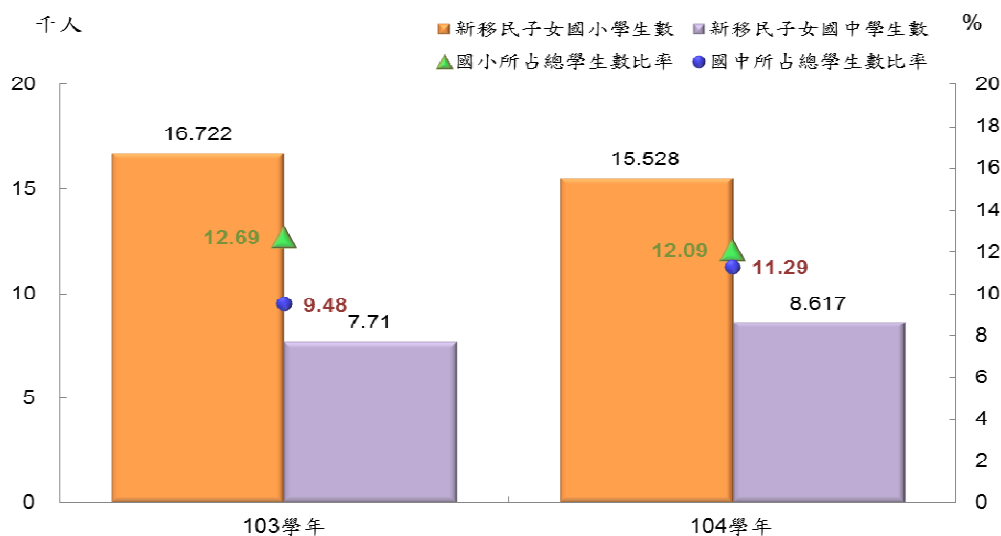


圖5. 104及103學年移民子女就讀國小中學生人數比較圖



資料來源：教育部統計處

(二) 近10年來本市國中小學生總人數自95至104學年逐年降低，減幅達22.70%。但新移民子女國中小學生數反而增加幅度達1.6倍。顯示隨新移民政策開放，減緩了近年本市面臨之少子化問題。

本市在生育率降低的衝擊下，近10年來本市國中及國小學

生數自 95 學年起，逐年遞減至 104 學年之 20 萬 4,743 人。但新移民子女學生數卻自 9,362 人增加為 2 萬 4,145 人，增加 1 萬 4,783 人，增加幅度達 157.9%。

以國小學生數觀察，95 學年至 104 學年減少 4 萬 7,956 人，減幅為 27.19%。惟新移民子女國小學生數由 95 學年至 104 學年增加 7,542 人，增幅為 94.44%。國中學生數由 95 學年至 104 學年減少 1 萬 2,154 人，減幅為 13.74%。但新移民子女國中學生數則自 1,376 人激增至 8,617 人，增加 7,241 人，增幅高達 5.26 倍。顯示隨新移民政策開放，減緩了近年本市面臨之少子化問題。

就近 10 年新移民子女就讀國小學生數趨勢分析，95 至 101 學年間雖呈增加趨勢，但自 102 學年起開始下降，至 104 學年為 1 萬 5,528 人。與 101 學年相較減少 2,560 人減幅達 14.15%，而占其比率則由最高的 102 學年 12.99% 下降至 104 學年之 12.09%。主因 94 年以來國人與東南亞居民婚配情形轉少，遞延反映至就讀國小新移民子女人數減少所致。(詳圖 6 及表 3)

圖6、本市新住民子女就讀國中小人數趨勢圖

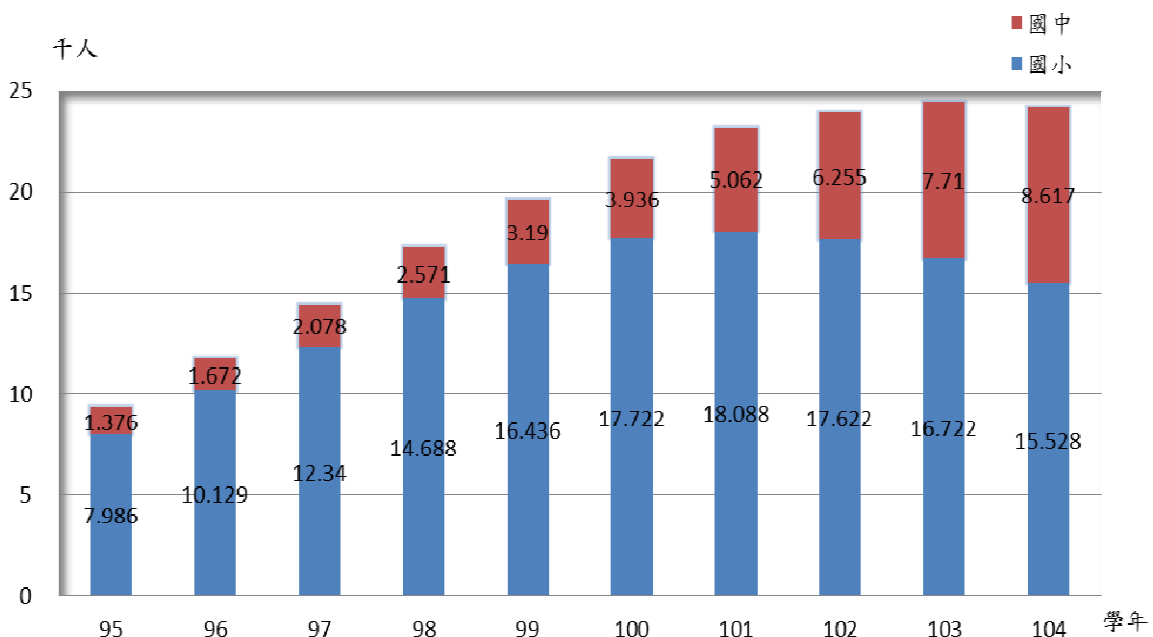


表3、桃園市國中小學生數

學年度別	合計			國小學生數			國中學生數		
	新移民子女數	占合計比率(%)		新移民子女數	占國小學生數比率(%)		新移民子女數	占國中學生數比率(%)	
95學年度	264,853	9,362	3.53	176,400	7,986	4.53	88,453	1,376	1.56
96學年度	263,533	11,801	4.48	174,244	10,129	5.81	89,289	1,672	1.87
97學年度	259,881	14,418	5.55	168,854	12,340	7.31	91,027	2,078	2.28
98學年度	252,988	17,259	6.82	161,716	14,688	9.08	91,272	2,571	2.82
99學年度	244,909	19,626	8.01	155,449	16,436	10.57	89,460	3,190	3.57
100學年度	236,094	21,658	9.17	150,294	17,722	11.79	85,800	3,936	4.59
101學年度	226,580	23,150	10.22	142,703	18,088	12.68	83,877	5,062	6.04
102學年度	219,051	23,877	10.90	135,633	17,622	12.99	83,418	6,255	7.50
103學年度	213,069	24,432	11.47	131,739	16,722	12.69	81,330	7,710	9.48
104學年度	204,743	24,145	11.79	128,444	15,528	12.09	76,299	8,617	11.29
103與104學年增減(%)	-3.91	-1.17	0.33	-2.50	-7.14	-0.60	-6.19	11.76	1.81

資料來源：教育部統計處

(三) 本市 104 學年新移民子女就讀國中小性別情形，男生比率為 52.18%，女生為 47.82%，性別比例與本市同年齡性別結構接近。

本市 104 學年國中小新移民子女就性別來觀察，男生為 1 萬 2,598 人，女生為 1 萬 1,547 人，所占比率分別為 52.18% 及 47.82%，性別比例與本市同年齡性別結構接近。其中國小男女生比率分別為 52.74%、47.26%；國中分別為 51.17%、48.83%，男生比率普遍均高於女生，惟國中 1 年級學生則女生高於男生。

我們從各年級的人數變化來看，國小階段因隨外籍配偶出生嬰兒數減少趨勢，大致呈年級越低而人數遞減，由 6 年級 3,299 人，遞減至 1 年級 1,857 人為最少。國中階段則以一年級 2,971 人為最多，占其比重為 34.48%，至國中三年級為 2,714 人，反而隨年級增加而人數遞減。(詳表 4)

表4、桃園市104學年新移民子女就讀國中小學生數—按性別分

單位：人，%

	總計	國 小						國 中				
		計	1年級	2年級	3年級	4年級	5年級	6年級	計	1年級	2年級	3年級
實數												
合計	24,145	15,528	1,857	2,197	2,423	2,748	3,004	3,299	8,617	2,971	2,932	2,714
男	12,598	8,189	959	1,191	1,292	1,459	1,552	1,736	4,409	1,482	1,521	1,406
女	11,547	7,339	898	1,006	1,131	1,289	1,452	1,563	4,208	1,489	1,411	1,308
百分比												
合計	100.00	100.00	100.00	100.00	100.00	100.00	100.00	100.00	100.00	100.00	100.00	100.00
男	52.18	52.74	51.64	54.21	53.32	53.09	51.66	52.62	51.17	49.88	51.88	51.81
女	47.82	47.26	48.36	45.79	46.68	46.91	48.34	47.38	48.83	50.12	48.12	48.19

資料來源：本府教育局

(四) 本市新移民子女學生之父或母國籍以中國大陸為主，其次為越南及印尼，三者合計占全部之比率達八成五以上。

依國籍別來分析，本市 104 學年就讀國中、國小學生之新移民子女中，其父或母主要來自中國大陸 (含港、澳) 為最多，達 9,145 人，占新移民子女學生數 2 萬 4,145 人中比率為 37.88%。其次來自越南籍者，計 7,833 人，占 32.44%。其次為印尼籍者，計 3,916 人，占 16.22% 居第三。此三個國籍合計數則占全部之比率達八成五以上占大多數；其餘國家如泰國、菲律賓、柬埔寨、日本等均低於 5% 以下。

從國中統計資料來分析，其父或母以來自中國大陸為 3,141 人最多，占 36.45%，越南籍為 2,530 人居次，占 29.36%。至於國小也以中國大陸籍為最多，計 6,004 人占 38.67%；其次為越南籍計 5,303 人占 34.15%。以國中及國小所占比率相較，越南籍及中國大陸兩者相差逐漸縮小，顯示越南籍新移民子女有逐漸取代中國大陸之趨勢。(詳圖 7 及表 5)

圖7、桃園市104學年新移民國中小學生數比率-按國籍別分

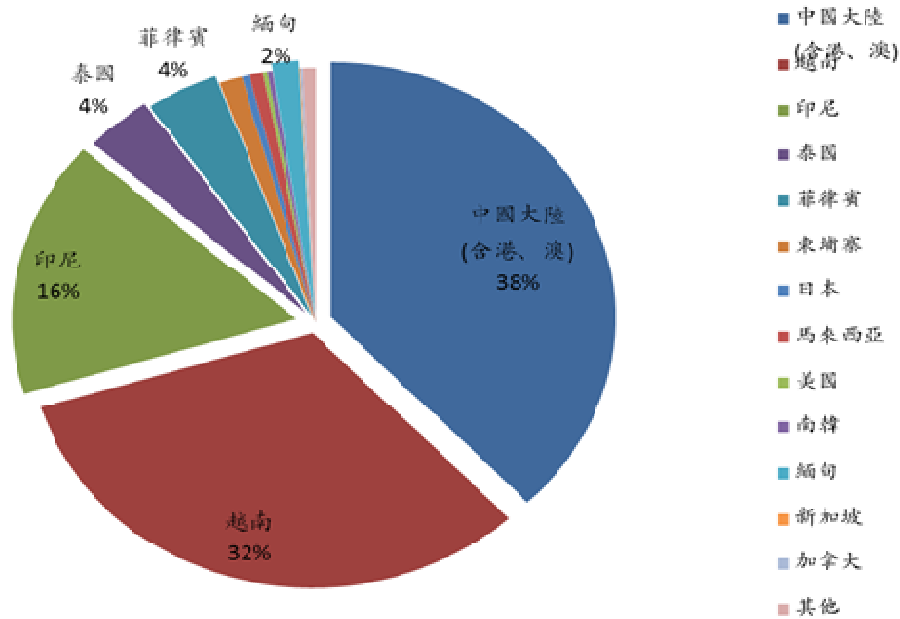


表5、桃園市104學年國中小新移民子女學生數-按國籍別分

單位：人

性別及國籍別	總計		國中		國小	
	人數	百分比	人數	百分比	人數	百分比
合計	24,145	100.00	8,617	100.00	15,528	100.00
中國大陸 (含港、澳)	9,145	37.88	3,141	36.45	6,004	38.67
越南	7,833	32.44	2,530	29.36	5,303	34.15
印尼	3,916	16.22	1,814	21.05	2,102	13.54
泰國	925	3.83	319	3.70	606	3.90
菲律賓	1,002	4.15	341	3.96	661	4.26
柬埔寨	313	1.30	133	1.54	180	1.16
日本	115	0.48	28	0.32	87	0.56
馬來西亞	180	0.75	80	0.93	100	0.64
美國	59	0.24	6	0.07	53	0.34
南韓	68	0.28	23	0.27	45	0.29
緬甸	370	1.53	137	1.59	233	1.50
新加坡	17	0.07	4	0.05	13	0.08
加拿大	33	0.14	12	0.14	21	0.14
其他	169	0.70	49	0.57	120	0.77

資料來源：本府教育局

三、就學分布情形

(一) 新移民子女就讀國中小之學校共計 254 所，占本市全部國中小學校之 98.07%，顯示本市國中小新移民子女學生分布較廣。

104 學年本市新移民子女就讀國中小之學校(含附設國中部及國小部)計 254 所，與本市國中小學校合計數 259 所，占 98.07%，無新移民子女就讀之學校僅占 1.93%；顯示國中小新移民子女學生分布廣泛。

新移民子女學生人數主要分布在 100-199 人之學校為最多有 83 所，占其比重 32.68%。其次為 20-39 人之學校居次計 36 所，占 14.17%。其中國小與國中新移民子女學生人數均為 100-199 人之學校占多數，分別為 56 所及 27 所比重為 29.95%及 40.30%。其次就讀國小人數分布以 20-39 人之學校有 33 所，比重占 17.65%。但就讀國中人數分布以 200 人以上之學校有 15 所，比重占 22.39%。(詳圖 8 及表 6)

圖8、104學年新移民子女就讀國中小學生數—按學校規模分

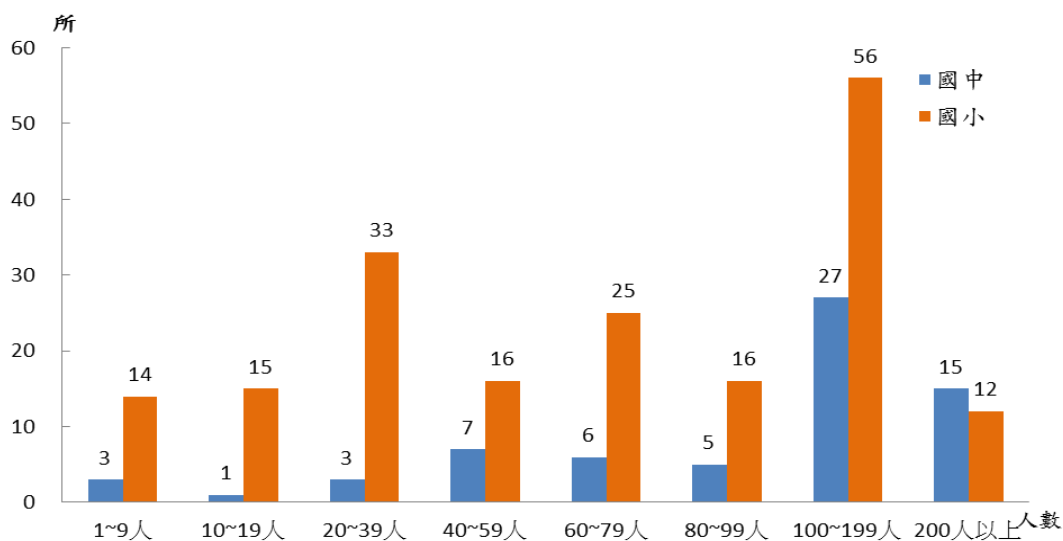


表6、104學年度桃園縣各鄉鎮市國中、小學生數

單位：所、%

		總計	各校新住民子女人數							
			1~9人	10~19人	20~39人	40~59人	60~79人	80~99人	100~199人	200人以上
總計	校數	254	17	16	36	23	31	21	83	27
	百分比(%)	100	6.69	6.30	14.17	9.06	12.20	8.27	32.68	10.63
國小	校數	187	14	15	33	16	25	16	56	12
	百分比(%)	100	7.49	8.02	17.65	8.56	13.37	8.56	29.95	6.42
國中	校數	67	3	1	3	7	6	5	27	15
	百分比(%)	100	4.48	1.49	4.48	10.45	8.96	7.46	40.30	22.39

資料來源：教育部統計處

(二) 本市新移民子女就讀國中、小學生數集中於都市區域，學生人數以中壢區 4,507 人最多，但佔該區學生總數比率以新屋鄉 20.0% 最高。

從 104 年本市各行政區資料分析，新移民子女就讀國中、小學生數集中於人口稠密之城市，以中壢區 4,507 人最多，其次為桃園區 3,798 人，再次依序為平鎮區 2,623 人、楊梅區 2,132 人及蘆竹區 1,909 人，分居本市前 5 位，占本市新移民子女就讀國中、小學生數之 6 成。若以新移民子女就讀國中、小學生數占該行政區國中、小學生數比率觀察，則為偏遠地區較高，以新屋區 20.0% 最高，其次為觀音區 18.39% 及大園區 16.64%。(詳表 7)

表7、104學年度桃園市各鄉鎮市國中、小學生數

單位：人，%

行政 區別	學生數合計			國小學生數			國中學生數		
	新移民 子女數	占合計比 率(%)		新移民 子女數	占合計比 率(%)		新移民 子女數	占合計比 率(%)	
合計	204,743	24,145	11.79	128,444	15,528	12.09	76,299	8,617	11.3
桃園區	47,180	3,798	8.05	27,438	2,301	8.39	19,742	1,497	7.6
中壢區	37,281	4,507	12.09	24,140	2,899	12.01	13,141	1,608	12.2
大溪區	8,704	1,231	14.14	5,466	737	13.48	3,238	494	15.3
楊梅區	16,005	2,132	13.32	9,425	1,350	14.32	6,580	782	11.9
蘆竹區	16,967	1,909	11.25	11,230	1,250	11.13	5,737	659	11.5
大園區	7,018	1,168	16.64	4,747	794	16.73	2,271	374	16.5
龜山區	13,180	1,675	12.71	9,854	1,200	12.18	3,326	475	14.3
八德區	13,796	1,907	13.82	9,013	1,258	13.96	4,783	649	13.6
龍潭區	10,574	1,364	12.90	6,895	860	12.47	3,679	504	13.7
平鎮區	23,860	2,623	10.99	13,654	1,727	12.65	10,206	896	8.8
新屋區	4,001	800	20.00	2,481	468	18.86	1,520	332	21.8
觀音區	5,437	1,000	18.39	3,558	656	18.44	1,879	344	18.3
復興區	740	31	4.19	543	28	5.16	197	3	1.5

資料來源：教育部統計處

(三) 本市 102 及 104 學年國中小學生數按各行政區相較，桃園區學生數增加 188 人增加最多，所佔其比率以八德區為增加 2.92 百分點為比率最高。

若就 102 學年及 104 學年本市各區資料比較分析，少子化因素國中小學生數均呈減少趨勢，但新移民子女學生數所佔比率卻相較是增加趨勢。尤其桃園區新移民子女學生數增加 188 人增加最多，占行政區學生數比率亦增加 0.77%。其次為八德區 186 人，所佔比率為增加 2.92% 為比率最高；蘆竹區為 182 人，比率 1.63%。其中新屋區新移民子女學生數不多，但其佔比率達 20%，且增加幅度達 1.01 個百分點，也需值得注意。(詳表 8)

表8、桃園市各區國中、小學生數

單位：人，%

行政 區別	102學年度國中小學生數			104學年度國中小學生數			102及104學年度比較增減		
	新移民 子女數	占合計比 率(%)		新移民 子女數	占合計比 率(%)		新移民 子女數	增減百分 比	
合計	219,051	23,877	10.90	204,743	24,145	11.79	-14,308	268	0.89
桃園區	49,573	3,610	7.28	47,180	3,798	8.05	-2,393	188	0.77
中壢區	39,287	4,450	11.33	37,281	4,507	12.09	-2,006	57	0.76
大溪區	9,524	1,289	13.53	8,704	1,231	14.14	-820	-58	0.61
楊梅區	17,117	2,203	12.87	16,005	2,132	13.32	-1,112	-71	0.45
蘆竹區	17,944	1,727	9.62	16,967	1,909	11.25	-977	182	1.63
大園區	7,927	1,279	16.13	7,018	1,168	16.64	-909	-111	0.51
龜山區	13,775	1,684	12.23	13,180	1,675	12.71	-595	-9	0.48
八德區	15,786	1,721	10.90	13,796	1,907	13.82	-1,990	186	2.92
龍潭區	11,491	1,439	12.52	10,574	1,364	12.90	-917	-75	0.38
平鎮區	25,485	2,566	10.07	23,860	2,623	10.99	-1,625	57	0.92
新屋區	4,578	869	18.98	4,001	800	20.00	-577	-69	1.01
觀音區	5,752	1,007	17.51	5,437	1,000	18.39	-315	-7	0.89
復興區	812	33	4.06	740	31	4.19	-72	-2	0.13

資料來源：教育部統計處

(四) 104 學年六都新移民子女學生數占其總學生數比率，以桃園市占 11.79% 最多，新北市占 11.04% 居次。六都合計學生數占全國總學生數為達 68.30%，比率均為上揚之趨勢。

就六都新移民子女學生數占其總學生數比率來觀察，104 學年桃園市占 11.79% 最高，新北市占 11.04% 居次；而台北市僅為 7.14% 最低。就人數觀察，本市僅次於新北市 3 萬 5,112 人居第二高。104 學年六都合計之新移民子女學生數占其全國新移民子女學生數比率高達 68.30%，相較 101 學年六都合計數佔其比率為 61.91%，增加 6.39 個百分點。顯示六都占全國比重有增加之趨勢；且主要分布地區維持不變，仍以新北市、桃園市、高雄市占前 3 名。

由六都 101 年至 104 年歷年比率來看，近 4 年比率均為上揚之趨勢。其中以桃園市比率較其他五都為高，大致介於 10%~12%。新北市則介於 9%~11% 居次；均相較全國平均值為高。(詳圖 8 及表 9)

圖 8、全國及六都新移民國中小學生數比率趨勢圖

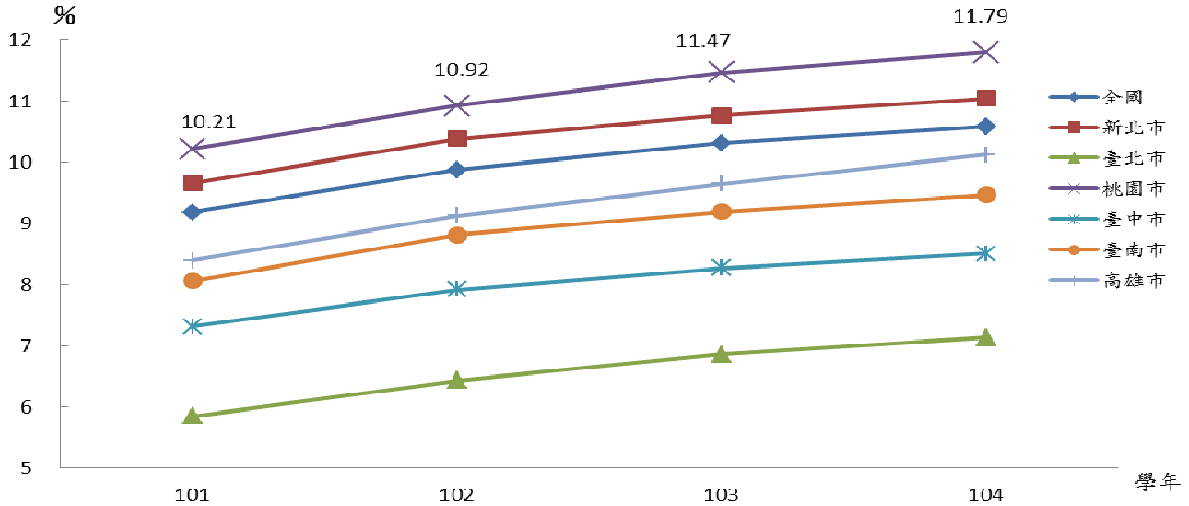


表 9、101-104 學年度六都國中、小學生數比較表

單位：人

地區別	101學年度			102學年度			103學年度			104學年度		
	學生數合計	新移民子女數	比率(%)	學生數合計	新移民子女數	比率(%)	學生數合計	新移民子女數	比率(%)	學生數合計	新移民子女數	比率(%)
全國	2,218,259	203,663	9.18	2,129,045	210,278	9.88	2,055,932	212,057	10.31	1,962,056	207,733	10.59
新北市	357,438	34,519	9.66	343,942	35,713	10.38	332,821	35,820	10.76	318,009	35,112	11.04
臺北市	217,749	12,761	5.86	208,401	13,410	6.43	201,701	13,848	6.87	193,486	13,810	7.14
桃園市	226,580	23,139	10.21	219,051	23,927	10.92	213,069	24,432	11.47	204,743	24,145	11.79
臺中市	285,595	20,885	7.31	275,175	21,794	7.92	266,163	22,012	8.27	254,709	21,661	8.50
臺南市	170,730	13,765	8.06	163,653	14,428	8.82	157,653	14,496	9.19	150,729	14,265	9.46
高雄市	250,462	21,021	8.39	239,391	21,852	9.13	230,568	22,239	9.65	218,492	22,105	10.12

資料來源：教育部統計處

參、結論

- 一、本市市民結婚對象為外籍配偶 104 年計 2,144 人，占本市總結婚對數 13.83%。依內政部統計，近 10 年間外籍配偶占總結婚對數以 98 年 21.24 %之最高峰，104 年之 13.83%為最低，有逐漸下降之趨勢。若與全國相較，本市增減趨勢大致與全國平均同，且所占比率仍高於全國平均值，但自 102 年起卻逐年趨近一致，至 104 年相差僅為 0.88%。
- 二、從六都結婚對象為外籍配偶比率情形觀察，104 年六都外籍配偶比率以臺北市 14.92%最高，以臺南市 10.88%最低，本市為 13.83%排名第 3 高。本市主要以大陸地區配偶為大宗，比率為 45.90%，居六都排名第二低。就外籍配偶人數來觀察，六都合計為 1 萬 4,397 人，占全國外籍配偶人數之 72.03%，顯示外籍配偶分布大致以都市區佔大多數。
- 三、104 學年本市新移民子女就讀國小中學生人數為 2 萬 4,145 人；占國中小學生總人數比率為 11.79%，亦即 8 位國中小學生中有一位是新移民子女。本市國中國小總學生數自 95 學年至 104 學年逐年降低，共計減少 6 萬 0,110 人，降幅達 22.70%。而新移民子女學生數卻增加 1 萬 4,783 人，增幅達 1.6 倍。顯示隨新移民政策開放，減緩了近年本市面臨之少子化問題。
- 四、新移民子女國小學生人數 95 至 101 學年間雖呈增加趨勢。但自 102 學年起開始下降，104 學年與 101 學年相較減少 2,560 人，減幅達 14.15%。自 94 年以來國人與東南亞居民婚配情形轉少，遞延反映至國小新移民子女人數減少所致。
- 五、本市 104 學年國中小新移民子女就性別來觀察，男生為 1 萬 2,598 人，女生為 1 萬 1,547 人，所占比率分別為 52.18%及 47.82%，性別比例與本市同年齡性別結構接近。各年級的人數變化來看，國小階段因隨外籍配偶出生嬰兒數減少趨勢，大致呈年

級越高而人數遞增，國中階段反而隨年級增加而人數遞減。

六、本市新移民子女就讀國中小學生之父或母國籍以中國大陸為主，104 學年占其總學生數比率為 37.88%。其次為越南籍占 32.44%，印尼籍者占 16.22%居第三。此三個國籍合計數則占全部之比率達八成五以上。其中國小雖以中國大陸籍為最多，但越南籍及中國大陸兩者相差逐漸縮小，顯示越南籍新移民子女有逐漸取代中國大陸之趨勢。

七、新移民子女就讀國中小之學校共計 254 所，占本市全部國中小學校之 98.07%，顯示本市國中小新移民子女學生分布較廣。而本市各行政區新移民子女學生人數其中以中壢區 4,507 人最多，桃園區 3,798 人居次，再次依序為平鎮區、楊梅區、蘆竹區分居本市前 5 名，卻占本市新移民子女就讀國中、小學生數之 6 成。

八、104 學年六都新移民子女學生數觀察，以新北市占 11.04%為最多，桃園市占 11.79%居次；且 104 學年其學生數占全國學生數為達 68.30%，且有比率均為上揚之趨勢。且主要分布地區維持不變，仍以新北市、桃園市、高雄市占前 3 名。