

105 年桃園市家庭收支概況分析

一、平均每戶所得收入高於全國平均，居六都第 2 名

依據本市 105 年家庭收支調查結果，本市平均每戶所得收入為 131 萬 7,790 元，居六都第 2 名，僅次於臺北市 156 萬 8,945 元，高於全國平均 119 萬 4,572 元，較 104 年之 130 萬 7,158 元增加 0.81%。家戶所得來源，主要以受僱人員報酬占比 61.83% 最高，且近年來占比皆逾 6 成。

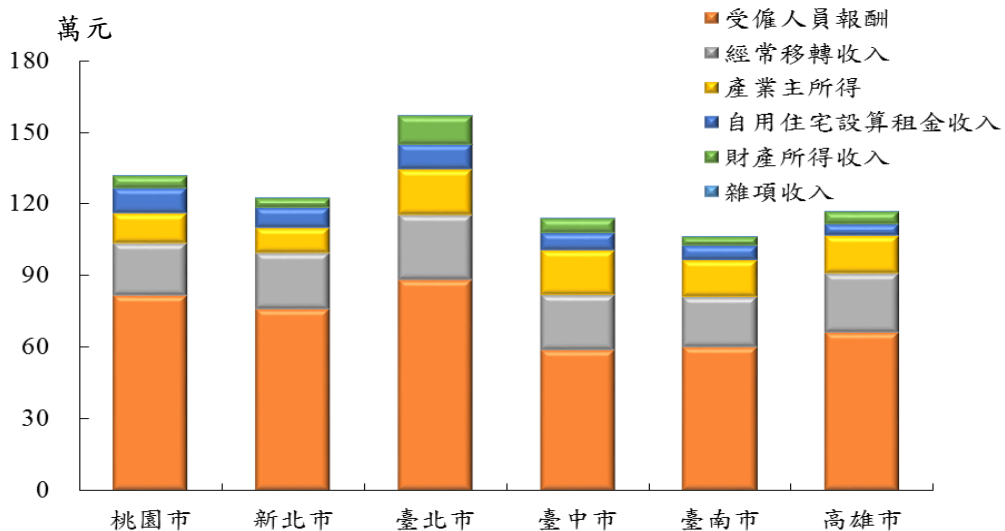
表 1、105 年六都平均每戶家庭所得收入及分配比

單位：元；%

縣市別	所得收入總計			受僱員工 報酬	經常移轉 收入	產業主 所得	自用住宅 設算租金 收入	財產所得 收入	雜項 收入	
	104年	105年	年增率(%)							
所得 收入	桃園市	1,307,158	1,317,790	0.81	814,811	218,494	126,444	105,269	52,683	90
	新北市	1,171,978	1,223,867	4.43	759,025	233,525	105,569	83,642	42,078	29
	臺北市	1,581,899	1,568,945	-0.82	879,117	271,027	191,266	107,442	119,970	123
	臺中市	1,169,183	1,140,325	-2.47	588,479	230,439	187,719	69,315	64,368	5
	臺南市	1,007,093	1,063,495	5.60	600,259	211,111	150,922	63,685	37,452	66
	高雄市	1,145,895	1,166,824	1.83	661,750	244,909	157,202	52,199	50,622	143
	全國平均	1,167,284	1,194,572	2.34	674,344	238,909	154,303	72,631	54,302	84
分 配 比	桃園市		100.00	61.83	16.58	9.60	7.99	4.00	0.01	
	新北市		100.00	62.02	19.08	8.63	6.83	3.44	0.00	
	臺北市		100.00	56.03	17.27	12.19	6.85	7.65	0.01	
	臺中市		100.00	51.61	20.21	16.46	6.08	5.64	0.00	
	臺南市		100.00	56.44	19.85	14.19	5.99	3.52	0.01	
	高雄市		100.00	56.71	20.99	13.47	4.47	4.34	0.01	
	全國平均		100.00	56.45	20.00	12.92	6.08	4.55	0.01	

註：合計與細目不合係因四捨五入所致。

圖 1、105 年六都平均每戶家庭所得收入-按所得來源別



二、平均每戶儲蓄、消費性支出高於全國平均，皆為六都第 2

本市 105 年平均每戶儲蓄 25 萬 5,845 元，消費性支出為 83 萬 1,228 元，均於六都排名第 2，僅次於臺北市 29 萬 5,684 元及 102 萬 5,150 元，高於全國平均 21 萬 6,304 元及 77 萬 6,811 元，分較 104 年之 25 萬 2,244 元及 82 萬 1,563 元增加 1.43% 及 1.18%；再就消費性支出結構來看，以「住宅服務、水電瓦斯及其他燃料」20 萬 3,271 元占 24.45% 最多，「食品及非酒精飲料」12 萬 4,126 元占 14.93% 次之，「醫療保健」11 萬 2,604 元占 13.55% 再次之。若以近 10 年各類消費性支出變動狀況觀之，則以「餐廳及旅館」占比增幅最高。

圖 2、105 年本市平均每戶消費性支出結構

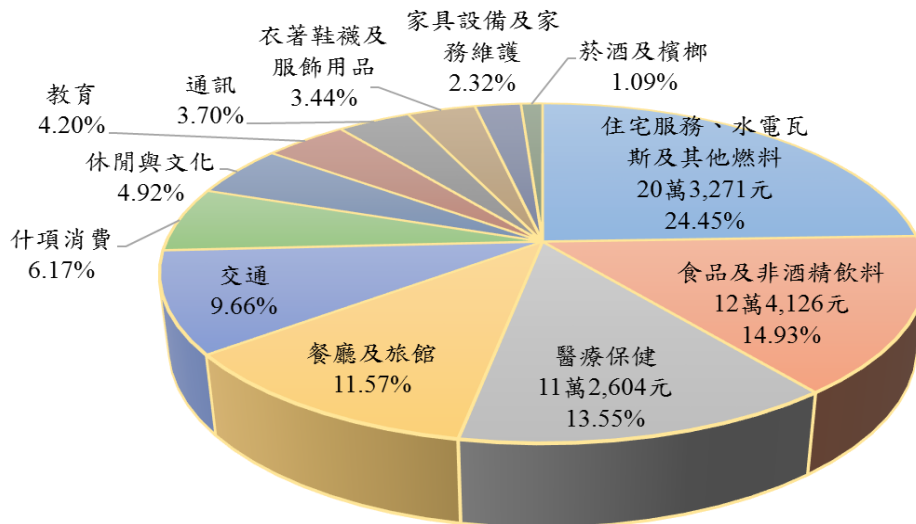


表 2、近 10 年本市家庭消費性支出分配比

單位：%

年別	消費支出	食品及非酒精飲料	菸酒及檳榔	衣著鞋襪及服飾用品	住宅服務、水電瓦斯及其他燃料	家具設備及家務維護	醫療保健	交通	通訊	休閒與文化	教育	餐廳及旅館	什項消費
96年	100.00	14.91	1.34	3.63	24.49	2.27	12.28	10.98	3.15	4.69	6.79	9.11	6.35
97年	100.00	15.84	1.19	3.52	23.37	2.28	11.63	10.84	3.37	4.51	7.45	10.31	5.69
98年	100.00	15.06	1.38	3.57	23.18	2.34	11.89	11.44	3.37	4.82	7.02	10.10	5.83
99年	100.00	17.17	1.29	3.70	23.36	2.62	10.23	10.86	3.24	5.24	5.84	11.03	5.42
100年	100.00	15.32	1.32	3.40	23.08	2.63	11.13	12.25	3.15	5.70	5.27	11.28	5.49
101年	100.00	17.33	1.32	3.77	23.70	2.59	11.59	9.96	3.42	5.44	4.84	10.82	5.22
102年	100.00	17.17	1.27	3.22	23.73	2.33	11.61	11.08	3.77	4.45	4.85	10.63	5.90
103年	100.00	15.38	1.38	3.12	24.58	2.44	11.94	10.47	3.74	5.36	4.51	11.17	5.88
104年	100.00	15.04	1.32	3.12	25.65	2.33	12.08	10.06	3.74	5.43	4.45	11.16	5.63
105年	100.00	14.93	1.09	3.44	24.45	2.32	13.55	9.66	3.70	4.92	4.20	11.57	6.17

註：合計與細目不合係因四捨五入所致。

三、自有住宅率六都最高，平均每戶行動電話數量全國第 1

本市家庭擁有自有住宅者達 88.44%，為六都第 1，高於全國平均 85.36%，較 104 年之 84.91% 增加 3.53 個百分點；家庭設備部分，彩色電視機、行動電話、冷暖氣機等普及率均達 9 成以上，生活日趨現代化，其中行動電話普及率為 96.95%，平均每戶擁有 2.64 台，擁有數居全國各縣市之冠；另資訊設備方面，連網普及率達 88.00%，為全國第 3 高，僅次於新竹市 89.01% 及臺北市 88.97%，家庭 e 化設備更形普及，顯示本市家庭生活品質及 e 化程度均佳。

表 3、105 年本市家庭現代化設備概況

項目	普及率 (%)	每百戶擁有數 (台, 輛, 份)	項目	普及率 (%)	每百戶擁有數 (台, 輛, 份)
彩色電視機	99.27	155.55	汽車	73.16	91.45
一般彩色電視機	18.59	23.34	機車	86.52	155.58
液晶、電漿電視	89.79	132.21	電磁爐	38.08	38.41
數位影音光碟機	22.22	23.55	冷暖氣機	94.18	240.40
攝影機	5.92	6.19	除濕機	58.53	74.23
音響	30.55	31.42	洗衣機	98.39	100.73
鋼琴(含電子琴)	8.42	8.48	烘衣機	26.01	26.14
數位相機	29.53	33.52	空氣清淨機	16.55	19.07
電視遊樂器	6.56	7.03	濾水器	47.17	47.57
有線電視頻道設備 (含多媒體隨選視訊)	88.98	89.58	吸塵器	54.60	57.40
家用電腦	74.81	106.43	熱水器	99.32	109.39
電話機	91.54	96.36	開飲機	50.51	52.17
行動電話	96.95	264.30	微波爐	47.35	47.42
連網(使用電腦或其他設備)	88.00	-	報紙	14.67	14.93
			期刊雜誌	7.29	8.02