

從數字看桃園

(第086號)

發布機關：桃園市政府主計處

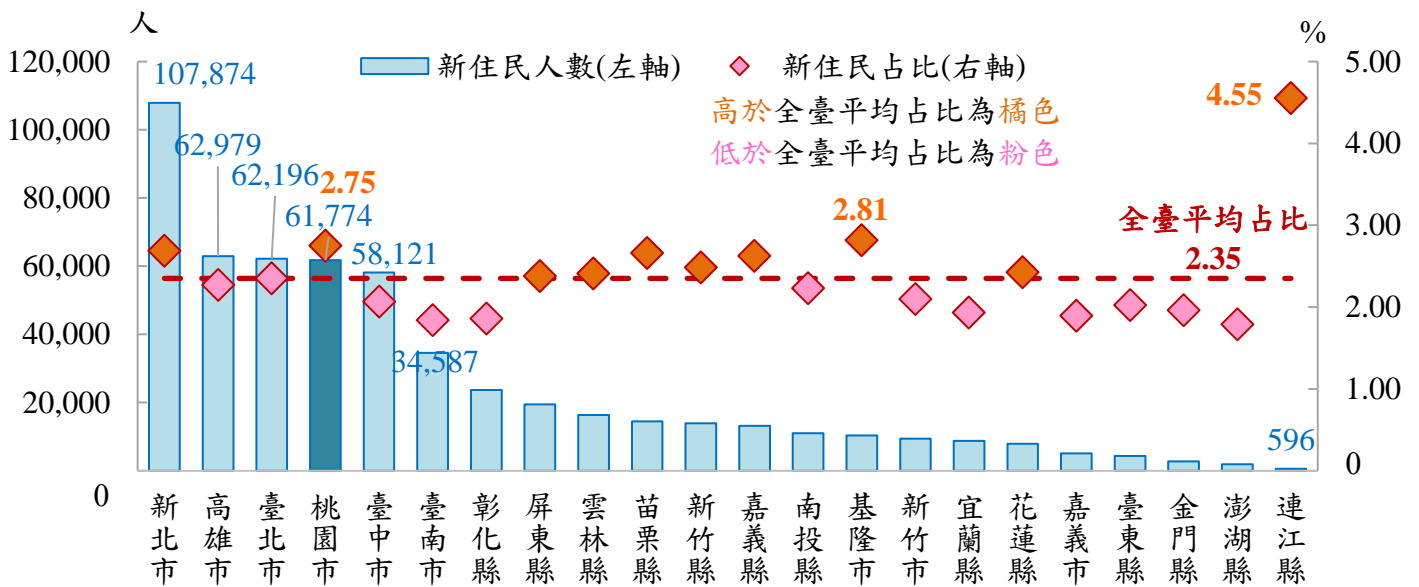
發布日期：108年12月16日

聯絡人：黃加朋 (03)3322101 轉 5547

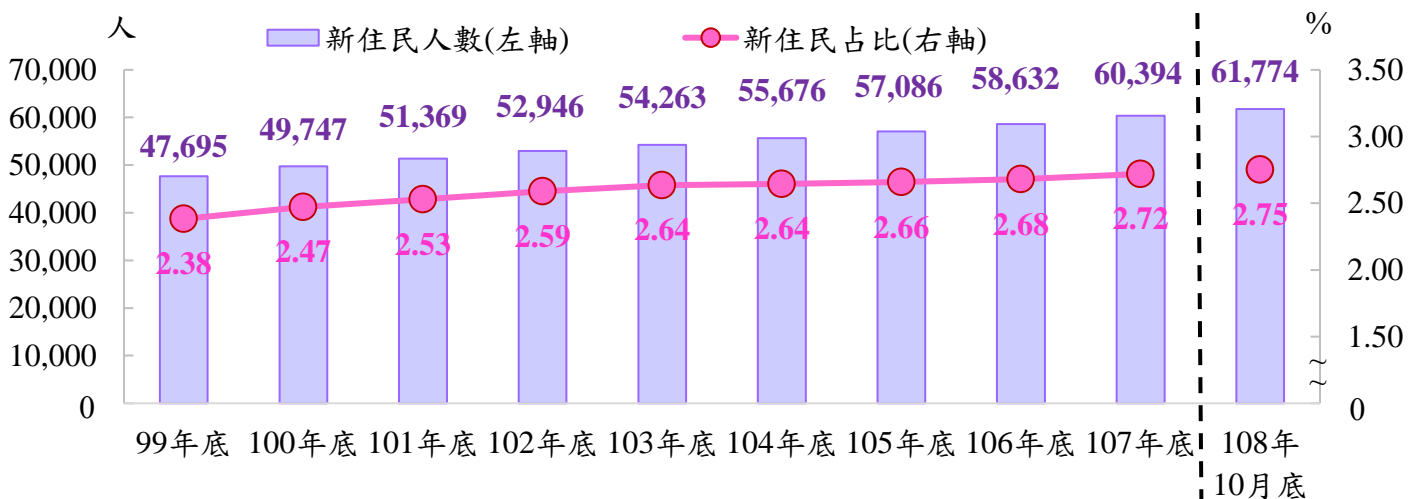
近10年桃園市新住民人數及占比皆穩定成長

截至108年10月底止，全臺新住民人數計55萬4,706人，其中六都合計38萬7,531人，占69.86%逾半，各縣市以新北市10萬7,874人為最多，連江縣596人為最少，桃園市6萬1,774人居第4。另以新住民人數占該縣市人口數之占比觀之，連江縣占4.55%最多，基隆市2.81%次之，桃園市2.75%則居第3。又觀察近10年桃園市新住民人數及占桃園市總人口數占比，由99年底之4萬7,695人及2.38%增至108年10月底之6萬1,774人及2.75%，逐年上升。

108年10月底新住民人數及占比-依縣市別分



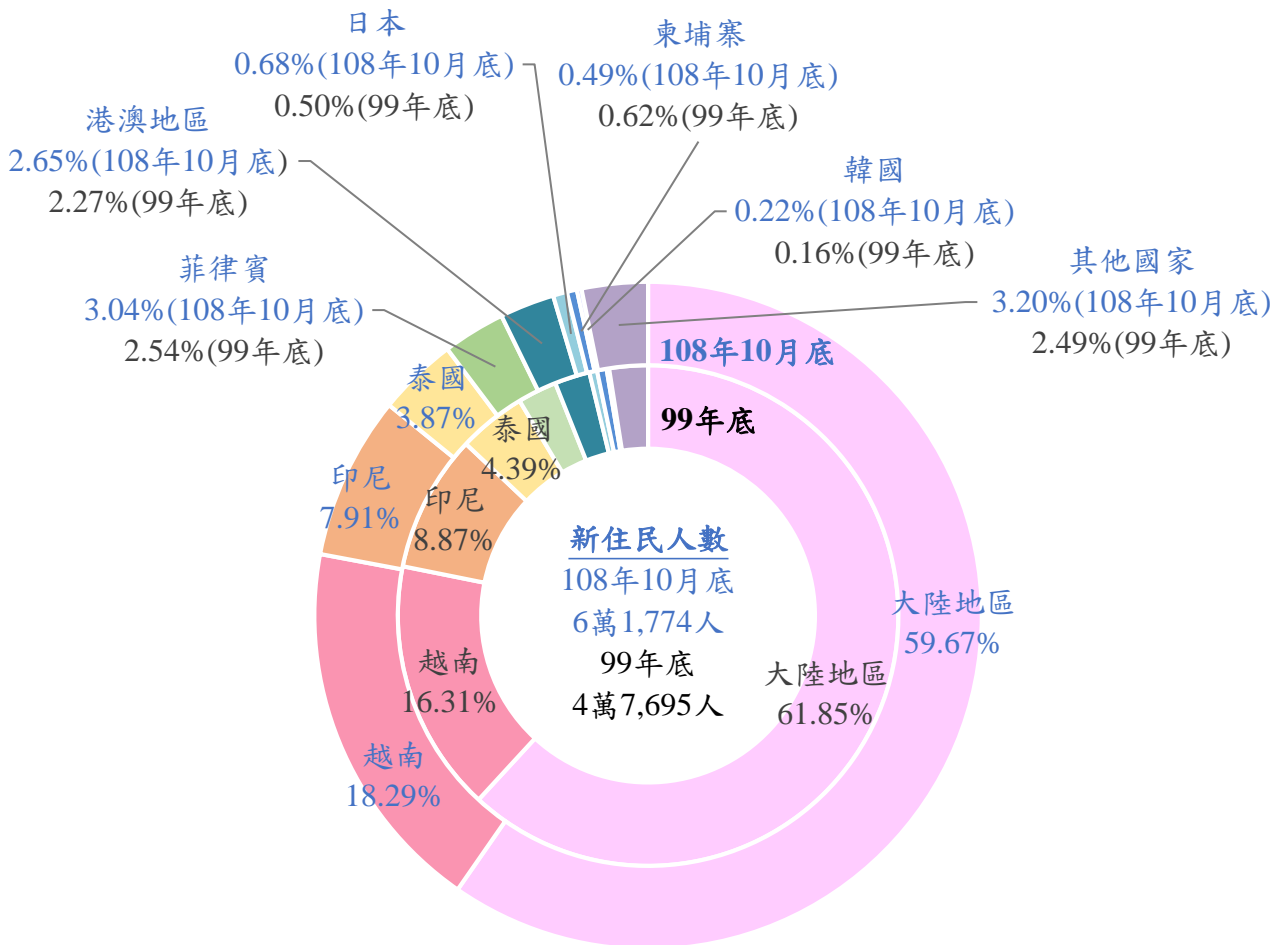
近10年桃園市新住民人數及占比



新住民來自大陸地區占近 6 成為主，近 10 年越南增 1.98 個百分點最多

另探討 108 年 10 月底桃園市新住民國籍組成，占比前 3 依序為大陸地區 59.67%、越南 18.29%、印尼 7.91%，合占 85.87%。與 99 年底相較，越南、菲律賓、港澳地區、日本及韓國皆呈增加，其中越南增加 1.98 個百分點最多，而大陸地區、印尼、泰國及柬埔寨皆呈減少，其中以大陸地區減少 2.18 個百分點為最多。

108 年 10 月底及 99 年底桃園市新住民人數占比-依國籍別分



近年因應穩定增加之新住民(亦稱外籍配偶)，本市於 105 年成立新住民事務委員會，107 年 7 月啟用桃園市新住民文化會館，提供歸化輔導、社會福利、教育學習、培力就業、衛生保健、保護扶助及法律服務等多項服務，並設置 House135 新住民文創展覽空間，未來亦規劃設置南區新住民培力中心，為新住民提供更多元、友善的服務。

* 資料來源：內政部戶政司及內政部移民署。

* 本統計通報刊布於主計處首頁 (<http://dbas.tycg.gov.tw>)/業務資訊/統計/從數字看桃園。

* 註：細項總和不等於總計者，係四捨五入所致。