

從數字看桃園

(第068號)

發布機關：桃園市政府主計處

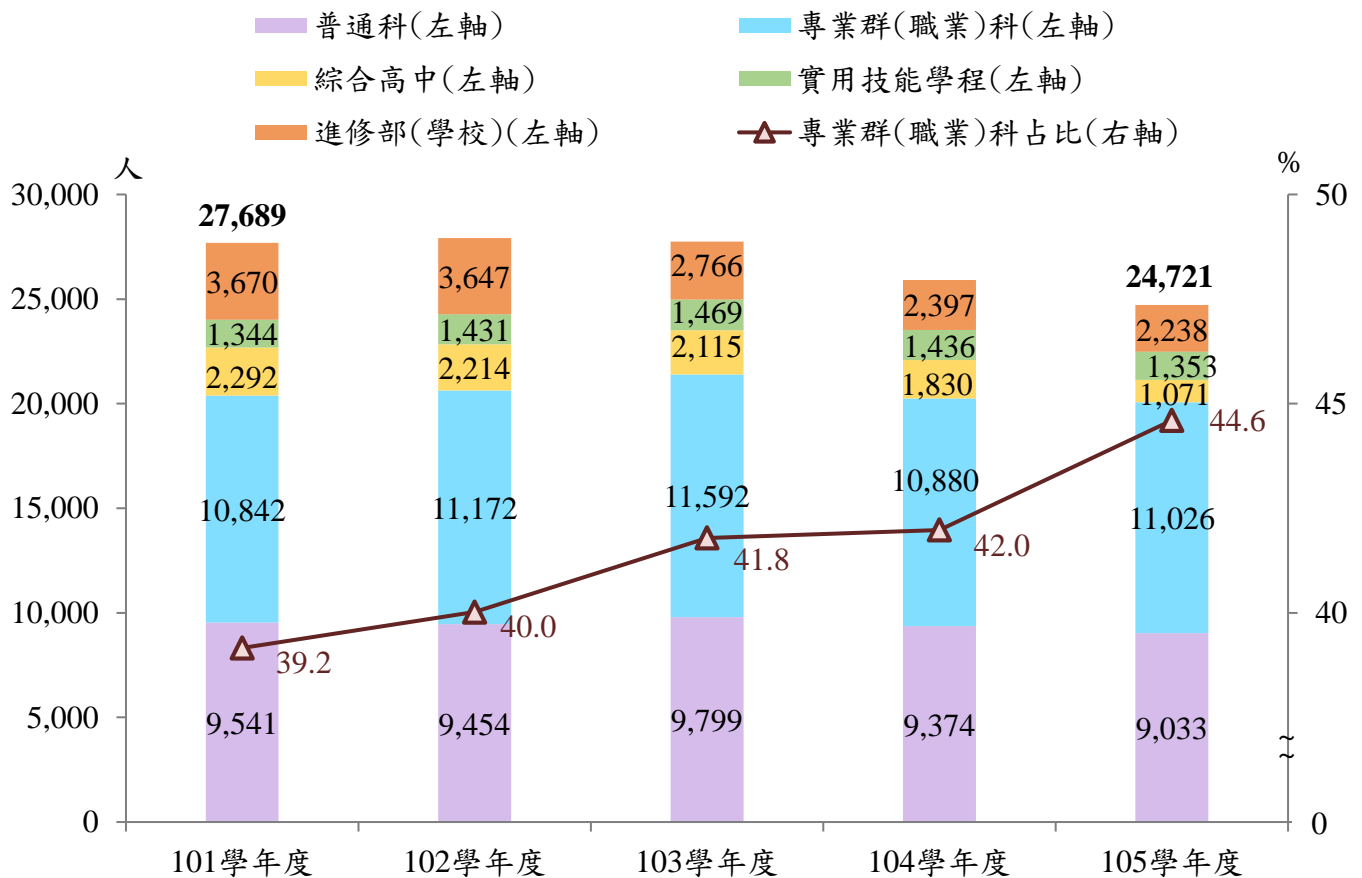
發布日期：107年6月15日

聯絡人：黃加朋 (03)3322101 轉 5547

桃園市高級中等學校畢業生結構調整，專業群(職業)科占比創近年新高

受少子女化影響，桃園市學齡人口遞減，105學年度高級中等學校畢業生人數24,721人，較101學年度27,689人，減少10.7%，再依學制別觀察，「專業群(職業)科」及「普通科」計20,059人，合占逾八成，另觀察教育部「第二期技職教育再造計畫」之102至106年推動期間，「專業群(職業)科」占比由102學年度40.0%逐年增加，至105學年度達44.6%，創近年新高。

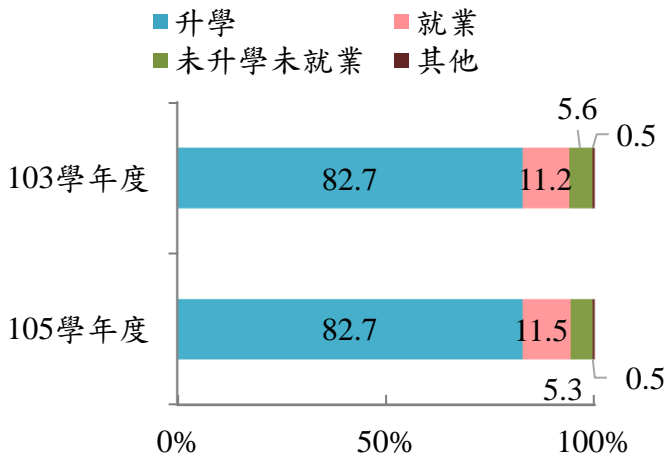
桃園市高級中等學校畢業生人數-按學制別分



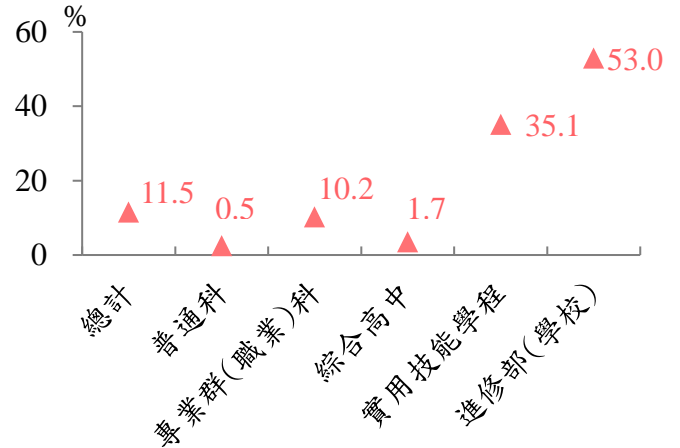
桃園市高級中等學校畢業生投入行業以住宿及餐飲業居多

依教育部高級中等學校應屆畢業生升學就業概況調查³結果，近年畢業生升學率約略維持於 82.7%，而就業率由 103 學年度 11.2% 微增至 105 學年度 11.5%，增 0.3 個百分點；再觀察 105 學年度各學制別就業率，以「進修部(學校)」53.0% 最高，「實用技能學程」35.1% 次之，「專業群(職業)科」10.2% 再次之。

桃園市高級中等學校畢業生流向結構



105 學年度桃園市高級中等學校就業率-按學制別分



進一步觀察桃園市 105 學年度高級中等學校畢業生就業人數，依各學制別來看，以「進修部(學校)」1,185 人及「專業群(職業)科」1,128 人為主，合占 8 成，另就產業別觀察，各學制別畢業生大多投入第三級產業，而投入行業皆以「住宿及餐飲業」居多。

105 學年度桃園市高級中等學校畢業生就業人數-按投入產業別分

單位：人

學制別	總計	第一級產業			第二級產業				第三級產業			
		農林漁牧業	礦業及土石採取業	其他	製造業	營建工程	電力及燃氣供應業	住宿及餐飲業	專業、科學及技術服務業	其他服務業		
總計	2,848	23	13	10	465	303	101	59	2,360	688	389	324
普通科	42	-	-	-	8	4	4	-	34	10	2	5
專業群(職業)科	1,128	10	6	4	109	67	31	11	1,009	329	199	122
綜合高中	18	-	-	-	2	-	-	1	16	4	2	2
實用技能學程	475	7	4	3	50	30	13	7	418	135	80	45
進修部(學校)	1,185	6	3	3	296	202	53	40	883	210	106	150

*資料來源：教育部。

*註：1.綜合高中兼具高中與高職雙重特質，學生於入學一年後，再依據其學習成就與興趣選擇高中升學目標(一般大學院校)、高職升學目標(科技大學、四技二專)或就業目標。

2.實用技能學程注重學生多元性向與適性發展，配合學生的特質、結合學校師資、設備與社區資源，建置實務技能學習核心，發展學校特色的教育環境，其課程係以就業導向目標設計。

3.進修部(學校)自 103 學年度起納入受查對象。

*本統計通報刊布於主計處首頁 (<http://dbas.tycg.gov.tw/>) 業務資訊/統計/從數字看桃園。